

**Työttömyysturvaa**  
**yrittäjille,**  
maatalousyrittäjille,  
kevytyrittäjille ja  
osakkaille



**yrittäjä**  
**kassa**

**Rohkeutta yrittää**

# Yrittäjä, mitä jos yritystoimintasi päättyy?

Monen yrittäjän elämänfilosofiassa työttömyys voi tuntua kaukaiselta ja osin mahdottomaltakin ajatukselta. Silti siihen kannattaa varautua.

Ansiosidonnainen päiväraha ei ole vain palkansaajien yksinoikeus. Suomessa myös yrittäjät voivat kuulua työttömyyskassaan, joka maksaa työttömäksi jääneelle jäsenelleen ansiosidonnaista työttömyyspäivärahaa. Henkilö, joka katsotaan yrittäjäksi työttömyysturvassa, voi saada työttömyysturvaa palkansaajakassasta vain niin sanottuna jälkisuojaja-aikana, eli mikäli yritystoiminta lakkaa hyvin pian sen alkamisen jälkeen.

Jos yrittäjällä ei ole ennustajan lahjoja, on Yrittäjäkassaan kuuluminen helppo ja edullinen tapa henkilökohtaiseen riskien hallintaan. Ajatellaan esimerkiksi palkansaajapuolta, siellä liittoon tai työttömyyskassaan kuuluminen on todella arkinen asia, eikä se ole sen kummallisempi juttu yrittäjäpuolellakaan.

Kassaan kuulumaton työttömäksi jäänyt yrittäjä voi saada Kelasta peruspäivärahaa tai työmarkkinatukea. Peruspäiväraha on 33,78 € vuonna 2021 eli noin 726,27 € kuukaudessa.

Yrittäjän ansiosidonnainen päiväraha koostuu perusosasta, ansio-osasta ja mahdollisesta lapsikorotuksesta. Ansiopäiväraha määräytyy työttömyyttä edeltävän työtulon tai vakuutustason mukaan.

Ansiosidonnaisen päivärahan suuruuden voit laskea nettisivujemme laskurilla [www.yrittajakassa.fi](http://www.yrittajakassa.fi)

Yrittäjäkassan maksama ansiosidonnainen päiväraha on vähimmäistasolla (13 247 €/v) jo 169,64 €/kk enemmän kuin Kelan maksama työttömyyskorvaus.

Yrittäjäkassan jäsenmaksu on vähimmäistasolla 14,27 € kuukaudessa. Jäsenmaksu on vähennyskelpoinen

henkilökohtaisessa verotuksessa.

Ansiosidonnaista päivärahaa maksetaan 300, 400 tai 500 päivää. Yrittäjillä ei ole lisäpäiväoikeutta kuten palkansaajilla. Ansiosidonnaista päivärahaa voi saada korkeintaan 65-vuotiaaksi saakka.

## Työttömyysturvaa yrittäjälle vuodesta 1995 lähtien

Yrittäjäkassan (ent. Suomen Yrittäjäin Työttömyyskassa SYT) toiminta alkoi 25 vuotta sitten vuonna 1995, kun lainsäädäntö mahdollisti yrittäjille suunnatun työttömyyskassan perustamisen. Samaan aikaan Suomeen perustettiin myös toinen yrittäjien työttömyyskassa eli Ammatinharjoittajien ja yrittäjien työttömyyskassa AYT. Kassat fuusioituivat 1.1.2020 SYT nimen alle.

18.6.2020 alkaen SYT muutti nimensä Yrittäjän Työttömyyskassaksi eli Yrittäjäkassaksi.

Yrittäjäkassa on keskinäisen vastuun perusteella toimiva yhteisö, jonka tarkoituksena on työttömyysturvalaissa tarkoitetun ansioturvan ja siihen liittyvien kulukorvausten sekä muiden kassan toimialaan kuuluvien lakisääteisten etuuksien järjestäminen jäsenilleen kulloinkin voimassa olevan lainsäädännön mukaisesti.

Kassaa hallinnoivat kassan jäsenet. Kassan ylintä päätösvaltaa käyttää kassan kokous, johon jokaisella jäsenellä on oikeus osallistua. Kassan hallitus vastaa siitä, että kassan asioita hoidetaan lakien, kassan sääntöjen ja kassan kokouksen päätösten mukaisesti.

Yrittäjäkassa on tarkoitettu yrittäjille, kevytyrittäjille, maatalousyrittäjille, yrittäjän puolisoille, yrityksen osaomistajille ja ammatinharjoittajille toimialasta ja yritysmuodosta riippumatta. Yrittäjäkassassa on tällä hetkellä yli 30 000 jäsentä. Yrittäjäkassa on aatteellisesti ja poliittisesti sitoutumaton yrittäjien oma työttömyyskassa, jonka toimintaa valvoo Finanssivalvonta.

Yrittäjän onkin viisasta kuulua tähän kassaan, koska yrittäjä voi menettää osan yrityksensä liikevaihdosta itsestään riippumattomista syistä esimerkiksi kilpailutilanteen muuttuessa. Tapaturma, sairaus tai elämän muutokset voivat myös viedä pohjan yrittäjän toimeentulolta. Yrittäjä voi myös luopua vapaaehtoisesti yritystoiminnastaan.

Yrittäjän ansiosidonnainen työttömyysturva perustuu vapaaehtoiseen työttömyysvakuutukseen. Sen avulla yrittäjä voi yritystoiminnan päätyttyä rauhällisin mielin harkita, mihin jatkossa ryhtyy.

Yrittäjän on työttömyysturvansa kannalta tärkeää hah-

mottaa, katsotaanko hänet yrittäjäksi vai palkansaajaksi.

Työttömyysturvassa yrittäjäksi luetaan henkilö, joka työskentelee yrityksessä, josta hän itse tai hän yhdessä perheensä kanssa tai perhe omistaa laissa määritellyn osuuden. Yrittäjänä pidetään myös henkilöä, joka tekee ansiotyötä olematta työ- tai virkasuhteessa (esim. freelancer ja laskutusyhteisöjen kautta tehtävä työ eli ns. kevytyrittäjät). Työttömyysturvassa yrittäjiä ovat YEL- ja MYEL-vakuutettujen yrittäjien lisäksi tietyin edellytyksin yrityksessä työskentelevät TyEL-vakuutetut osaomistajat sekä yrittäjän perheenjäsenet.

Huom. pelkkä yrityksen tai sen osan omistaminen ei vielä tee sinusta yrittäjää. Jos toimit palkkatyössä ja yritystoimintasi on sivutoimista, kannattaa työttömyysvakuutus yleensä järjestää palkansaajakassan kautta.

Henkilö, joka katsotaan yrittäjäksi työttömyysturvassa voi olla palkansaajakassan jäsenenä vain 18 kuukauden ajan päätoimisen yrittäjyyden alkamisesta lähtien. ●



## Miksi kannattaa kuulua Yrittäjäkassaan?

1. Yritystoiminta on aina riskialtista ja yrittäjän kannattaa vakuuttaa itsensä työttömyyden varalta.
2. Työttömyyskassan mahdollistama työttömyysvakuutus on edullista ja simppeleä riskien hallintaa.
3. Palkansaajasta yrittäjäksi ryhtyvällä on mahdollisuus katkeamattomaan työttömyysturvaan, jos hän siirtyy palkansaajakassasta Yrittäjäkassaan kolmen kuukauden kuluessa yritystoiminnan aloittamisesta lukien.
4. Yrittäjäkassan jäsenmaksu on alimmillaan 14,27 euroa kuukaudessa.
5. Jäsenmaksu on verovähennyskelpoinen henkilökohtaisessa verotuksessa.
6. Yrittäjäkassan jäsenyys kannattaa jo vähimmäistasolla (vuosityötulo 13 247 €). Päiväraha on vähimmäistasolla 169,94 €/kk enemmän kuin Kelan maksama työttömyyskorvaus eli noin 896,21 €/kk.
7. Yrittäjäkassa mahdollistaa jäsenilleen ansiosidonnaisen työttömyyspäivärahan lapsikorotuksineen.
8. Kassan jäsen voi saada oikeuden ansiosidonnaiseen päivärahaan 15 kuukauden jäsenyydellä ja yrittäjyydellä.
9. Yrittäjäkassan jäsenenä voit saada työttömäksi jäätyäsi ansiosidonnaista päivärahaa valitsemasi vakuutustason mukaan pääsääntöisesti enintään 400 päivän ajalta.
10. Työttömyyden ajalta maksetaan huojennettua jäsenmaksua 5 €/kk.
11. Työllistymistä edistävien palvelujen ajalta voi saada korotettua päivärahaa enintään 200 päivän ajan. Tältä ajalta maksetaan työttömyysetuuden lisäksi verotonta kulukorvausta, jonka suuruus on 9 tai 18 euroa arkipäivältä.
12. Voit saada liikkuvuusavustusta n. 726 €/kk, jos vastaanotat työttömänä ollessasi kokoaikatyön, jonka edestakainen työmatka on yli kolme tuntia tai osa-aikatyön, jonka edestakainen työmatka on yli kaksi tuntia. Osa-aikatyöhön liikkuvuusavustusta maksetaan tehdyiltä työpäiviltä. Liikkuvuusavustusta voit saada jo ennen varsinaisen työn alkua, jos aloitat vähintään kaksi kuukautta kestävään työsuhteeseen liittyvän koulutuksen.

# Kuka on yrittäjä työttömyysturvassa?

Voiko kuka tahansa liittyä Yrittäjäkassan jäseneksi?

Ei aivan. Työttömyysturvalaki asettaa tähän muutaman ehdon.

Termit hakusessa? → [yrittajakassa.fi/sanasto](https://yrittajakassa.fi/sanasto)



Työttömyysturvalain mukaan yrittäjä on henkilö, joka työskentelee yrityksessä, josta hän itse tai hän yhdessä perheensä kanssa omistaa laissa määritellyn osuuden.

Yrittäjänä pidetään myös henkilöä, joka tekee ansiotyötä olematta työ- tai virkasuhteessa (esimerkiksi freelancer ja laskutusyhteisöjen kautta tehtävä työ eli ns. kevytyrittäjät).

Yrittäjäkassan jäseneksi voi liittyä Suomessa vakituisesti asuva yrittäjä, ammatinharjoittaja, kevytyrittäjä, yrityksen osakas tai yrittäjän yrityksessä työskentelevä perheenjäsen, jolla on vähintään 13 247 euron vuosituloon perustuva lakisääteinen eläkevakuutus (YEL, MYEL, TyEL).

Pelkkä yrityksen tai sen osan omistaminen ei vielä tee sinusta yrittäjää. Jos toimit palkkatyössä ja yritystoimintasi on sivutoimista, kannattaa työttömyysturva yleensä järjestää palkansaajakassan kautta.

**Työttömyysturvassa yrittäjäksi katsotaan henkilö, joka**

- on YEL- tai MYEL-vakuutusvelvollinen (poislukien apurahansaaja)

**Yrittäjäksi katsotaan myös TyEL-vakuutuksen piiriin kuuluva yrityksen osaomistaja ja yrittäjän perheenjäsen, jos hän**

- omistaa yksin vähintään 15 % tai jos hän yhdessä perheenjäsentensä kanssa omistaa vähintään 30 % yhtiöstä, jossa hän työskentelee johtavassa asemassa (tj. hallituksen jäsen)
- omistaa yksin tai jos hän yhdessä perheenjäsentensä kanssa omistaa vähintään 50 % yhtiöstä, jossa hän työskentelee ilman johtavaa asemaa (työntekijänä)

Perheenjäseniksi katsotaan yrittäjän kanssa samassa taloudessa asuva puoliso (myös avopuoliso), lapset ja vanhemmat.

Johtavassa asemassa työskenteleväksi katsotaan yrityksen toimitusjohtaja ja hallituksen jäsen sekä tasaomisteisen yhtiön yhtiömiehet, joiden omistusosuus on yli 15 %.

Yrittäjämäärityksen mukaiseen omistusosuuteen voidaan laskea mukaan myös välillinen omistus toisen yrityksen kautta. Välillinen omistus toisen yrityksen kautta lasketaan mukaan, jos henkilö omistaa itse tai yhdessä perheensä kanssa välyhtiöstä vähintään 50 %.



## Tiesitkö?

Myös perheyriksessä työskentelevät yrittäjän perheenjäsenet sekä yrityksen osaomistajat ovat työttömyysturvassa usein yrittäjiä?

Tarkista, missä kassassa sinä voit vakuuttaa itsesi.

## Jääkö omistusosuutesi alle Yrittäjäkassan jäsenyysrajojen?

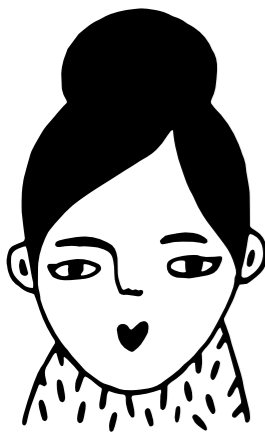
→ Silloin kannattaa ottaa työttömyysvakuutus jostain palkansaajakassasta. Lisätietoja: [www.tyj.fi](http://www.tyj.fi)

## Eikö YEL- tai MYEL-maksutasosi riitä?

→ Korota ensin eläketasoasi ja liity sen jälkeen Yrittäjäkassaan.



**Kysyttävää?** Soita (09) 622 4830 tai [neuvonta@syt.fi](mailto:neuvonta@syt.fi)



Yrittäjäkassaan kannattaa liittyä silloin, kun yrityksellä menee hyvin. Saadaksesi päivärahaa yrittäjyytesi on täytynyt kestää kassan jäsenyysaikana vähintään 15 kuukautta.

## Yritystoiminnan aloittaminen

Päätoimiseksi yrittäjäksi siirtyessäsi sinun kannattaa liittyä Yrittäjäkassaan heti yritystoiminnan alkaessa. Näin työssäolohtosi alkaa kertyä heti ja voit saada ansiosidonnaista työttömyysturvaa Yrittäjäkassassa jo 15 kuukauden kuluttua, mikäli jätät tuolloin työttömäksi. Jos olet palkansaajakassan jäsen, sinulla on mahdollisuus katkeamattomaan työttömyysturvaan.

Voit liittyä Yrittäjäkassan jäseneksi, kun toimit yrittäjänä ja yrittäjyyttä varten otetun lakisääteisen eläkevakuutuksesi (YEL, MYEL tai TyEL) vuosityötulo on vähintään 13 247 euroa.

### Palkansaajasta yrittäjäksi – mahdollisuus katkottomaan työttömyysturvaan

Jos olet palkansaajakassan jäsen ja siirryt palkansaajakassasta Yrittäjäkassaan kolmen kuukauden sisällä

yrittäjäksi ryhtymisestä, ansioturvaasi ei tule katkosta. Liittymisen tulee tapahtua kuukauden sisällä edellisestä kassasta eroamisesta. Lisäksi jäsenmaksujen tulee olla maksettu siirtymähetkeen saakka.

Sinun ei kannata yrittäjänä jäädä palkansaajakassan jäseneksi, sillä se ei kerrytä sinulle yrittäjän päivärahoikeutta ja lisäksi jo ansaittu palkansaajan päivärahoikeus päättyy, kun yritystoiminta on kestänyt 18 kuukautta.

Jos et ole ehtinyt liittyä heti, liity nyt, jotta katkos jää mahdollisimman lyhyeksi. Oikeutesi palkkatuloon perustuvaan päivärahaan säilyy enintään 18 kuukautta yritystoiminnan aloittamisesta ja oikeutesi yrittäjätuloon perustuvaan päivärahaan alkaa toimittuasi yrittäjänä Yrittäjäkassan jäsenä vähintään 15 kuukautta.



### Vakiintuneen yrittäjän jäsenyys

Myös pidempään yrittäjänä toiminut on tervetullut kassan jäseneksi. Jäsenyys alkaa, kun liittymislomake saapuu Yrittäjäkassaan.

Ansioipäivärahaan on oikeus yrittäjäkassan jäsenellä, joka on ollut vakuutettuna vähintään 15 kuukauden ajan, ja joka on vakuutettuna ollessaan täyttänyt yrittäjän 15 kuukauden työssäoloehdon.

Yrittäjäkassan jäsenyys kannattaa jo vähimmäistasolla (vuosityötulo 13 247 €).

Vähimmäistason jäsenmaksu on 14,27 €/kk. Yrittäjäkassan jäsenmaksu on vähennyskelpoinen henkilökohtaisessa verotuksessa. Päiväraha on vähimmäistasolla 169,94 €/kk enemmän kuin Kelan maksama työttömyyskorvaus. Lisäksi ansiosidonnainen työttömyyspäiväraha kerryttää lähtökohtaisesti eläkettä 1,5 % alimpaan eläkeikään saakka. Kelan maksamista työttömyysetuuksista ei kerry eläkettä.

### Miten liityn Yrittäjäkassaan?

Yrittäjäkassaan voi liittyä netissä osoitteessa [www.yrittajakassa.fi](http://www.yrittajakassa.fi)

Mikäli haluat että kassan asiantuntijat ottavat liittymisasiossa sinuun yhteyttä niin lähetä yhteydenottopyyntö esim. verkkosivujemme yhteydenottolomakkeen kautta.

### Vaikuta itse ansiopäivärahasi tasoon

Yrittäjäkassan jäsenenä valitset itse työttömyysturvasi suuruuden: minimi 13 247 euroa vuodessa, maksimi

eläkevakuutuksen pohjana oleva vuositulo. Vakuutus kannattaa ottaa heti samansuuruisena kuin YEL-, MYEL- tai TyEL-tulosi on.

Myöhemmin tehty yli 20 prosentin korotus vaikuttaa täydellä teholla vasta 15 kuukauden kuluttua korotuksesta. Työttömyysvakuutusta ei voi ottaa suurempana kuin YEL-, MYEL- tai TyEL-työtulo on. Muuttuneet työtulot kannattaa aina ilmoittaa kirjallisesti kassaan.

### Miten valitsen kassan vakuutustason?

#### 1. YEL- ja MYEL-vakuutettu yrittäjä

YEL- tai MYEL-vakuutuksen vuosityötulo on enimmäismäärä, jonka mukaan yrittäjä voi vakuuttaa itsensä Yrittäjäkassassa. YEL- ja MYEL- vakuutetulla ratkaisevaa on vakuutusyhtiön kanssa sovittu laskennallinen työtulo. YEL- ja MYEL-työtulot ja yrittäjäasemassa tehty TyEL-palkka voidaan laskea yhteen työttömyyskassan vakuutustasoa valittaessa. Huomioithan, että työtuloon eivät vaikuta osingot tai yksityisotot, eikä myöskään verotuksessa vahvistettu ansiotulo.

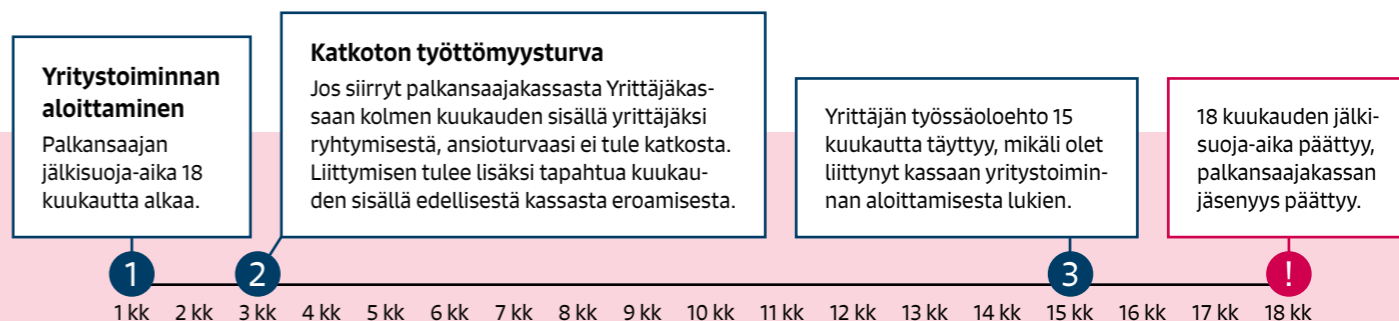
#### 2. TyEL-vakuutettu osaomistaja tai perheenjäsen

TyEL-vuosipalkka on enimmäismäärä, jonka mukaan yrittäjä voi vakuuttaa itsensä Yrittäjäkassassa. TyEL-vakuutetulla tämä tarkoittaa todellisuudessa maksettua eläkevakuutuksen alaisia palkkoja. Jos sinulla on lisäksi YEL- tai MYEL-työtuloja voit laskea ne yhteen, kun valitset vakuutustason. ●



### Yritystoiminnan katsotaan yleensä alkaneen silloin, kun

1. yritys tai elinkeinonharjoittaja on aloittanut varsinaisen tuotannollisen tai taloudellisen toiminnan ja
2. yritys tai elinkeinonharjoittaja on merkitty verohallinnon arvonlisäverovelvollisten rekisteriin sekä ennakkoperintärekisteriin **tai**
3. kun yritys on merkitty verohallinnon työnantajarekisteriin



# Kuinka paljon jäsenyys maksaa ja mitä sillä saa

Vakuutusmaksut määrätään suhteessa riskiin. Pienellä vuotuisella investoinnilla saa työttömyyden sattuessa monikymmenkertaisen tuoton. Vakuutusmaksut yrittäjä voi vähentää henkilökohtaisessa verotuksessaan, mikä leikkaa niistä jopa puolet pois. Kuten kaikki vakuutukset, työttömyysvakuutus kirpaisee maksettaessa, mutta palkitsee vahingon sattuessa.

Yrittäjäkassan jäsenmaksun suuruus on 2,3 % vakuutuksen perusteena olevan vuosityötulon 5 800 euron ylittävästä osasta.

Voit valita itsellesi enimmillään eläkevakuutuksen (YEL, MYEL, TyEL) vuosityötulotasoasi vastaavan vakuutuksen tason. Summa voi olla siis mikä tahansa valitsemasi euromäärä, joka ylittää 13 247 euroa.

Työttömyysvakuutus kannattaa ottaa heti samansuuruisena kuin YEL-, MYEL- tai TyEL -tulo on. Myöhemmin tehty yli 20 prosentin korotus vaikuttaa täydellä te-



**VEROVÄHENNYSKELPOINEN JÄSENMAKSU ON ALIMMILLAAN ALLE 15 €/kk**

holla vasta 15 kuukauden kuluttua korotuksesta.

Yrittäjäkassan maksama yrittäjapäiväraha koostuu perusosasta, ansio-osasta ja mahdollisesta lapsikorotuksesta. Perusosan suuruus vuonna 2021 on 33,78 euroa. Ansio-osan suuruus on 45 % päiväpalkan ja perusosan erotuksesta. Jos kuukausitulo on yli 3 209,10 euroa, ansio-osa on sen ylimenevältä osalta 20 %.

Vieressä olevassa taulukossa on esimerkkejä työtulosta, jäsenmaksusta ja päivärahasta. Jos YEL -työtulosi on esimerkiksi 21 850 euroa vuodessa, voit valita Yrittäjäkassan vakuutustasoksi minkä tahansa euromäärän välillä 13 247 – 21 850. ●

**Esimerkkejä työtulosta, jäsenmaksusta ja päivärahasta 1.1.2021**

	TYÖTULO PERUS- PÄIVÄRAHA €/v	JÄSENMAKSU €/kk	JÄSENMAKSU €/v	PÄIVÄRAHA €/arkipä.	PÄIVÄRAHA €/kk	ANSIOPÄIVÄRAHA VS. PERUSPÄIVÄRAHA €/kk
13247	14,27	171,28	41,68	896,21	169,94	
15000	17,63	211,60	44,74	961,95	235,68	
18000	23,38	280,60	49,97	1074,45	348,18	
20000	27,22	326,60	53,46	1149,45	423,18	
25000	36,80	441,60	62,18	1336,95	610,68	
30000	46,38	556,60	70,90	1524,45	798,18	
35000	55,97	671,60	79,63	1711,95	985,68	
40000	65,55	786,60	86,90	1868,39	1142,12	
45000	75,13	901,60	90,78	1951,72	1225,45	
50000	84,72	1016,60	94,65	2035,06	1308,79	
60000	103,88	1246,60	102,41	2201,72	1475,45	
70000	123,05	1476,60	110,16	2368,39	1642,12	
75000	132,63	1591,60	114,03	2451,72	1725,45	
80000	142,22	1706,60	117,91	2535,06	1808,79	
85000	151,80	1821,60	121,79	2618,39	1892,12	



Työttömyyspäivärahan saajalle, jolla on huolettavana alle 18 vuotta nuorempi lapsi, maksetaan päiväraha korotettuna lapsikorotuksella, jonka suuruus yhdestä lapsesta on **5,30 euroa**, kahdesta lapsesta yhteensä **7,78 €** ja kolmesta tai useammasta lapsesta yhteensä **10,03 €**.

## Jos jäät työttömäksi:



**Ilmoittaudu työnhakijaksi TE-toimistoon**

**Ei työttömyyskassan jäsen**

**Hae peruspäivärahaa  
Kansaneläkelaitokselta**

Esimerkki:

**YEL:**  
25 000 € (2 083,33 € / kk)

**Jäsenmaksu:**  
0 € / kk

**Työttömyyspäiväraha:**  
**726,27 € / kk\***

\*Enintään 400 päivää.

**Yrittäjäkassan jäsen**

**Hae ansiopäivärahaa  
Yrittäkassasta**

Esimerkki:

**YEL:**  
25 000 € (2 083,33 € / kk)

**Jäsenmaksu:**  
36,80 € / kk  
(verovähennyskelpoinen)

**Työttömyyspäiväraha:**  
**1336,95 € / kk\***

\*Enintään 400 päivää.



## Milloin yrittäjä voi saada päivärahaa?

Voiko yrittäjä olla työtön? Tähän on yksinkertainen vastaus: kyllä. Yrittäjällä on oikeus päivärahaan, kun hän on täyttänyt yrittäjän työssäoloehdon ja on lopettanut yritystoimintansa todisteellisesti.

Lue tarkemmin →

**Yritystoiminta katsotaan lopetetuksi, kun yritys on myyty, asetettu konkurssiin, selvitystilaan tai muun kuin osakeyhtiön yhtiömiesten kesken on tehty sopimus yhtiön purkamisesta.**

Pääsääntöisesti yritystoiminta katsotaan lopetetuksi myös, kun tuotannollinen ja taloudellinen toiminta on päättynyt ja yrittäjä on luopunut eläkevakuutuksestaan, jättänyt Verohallinnolle ilmoituksen yrityksen poistamiseksi ennako- ja työnantajarekisteristä ja jättänyt Verohallinnolle ilmoituksen joko yrityksen poistamiseksi arvonlisäverovelvollisten rekisteristä tai yritystoiminnan keskeyttämisestä. Yritys saa jäädä kaupparekisteriin.

Päivärahaa maksetaan ilman yritystoiminnan lopettamista, jos henkilön työkyky on alentunut pysyvästi ja olennaisesti, jos yritystoiminta on luonnonolosuhteista johtuen kausiluontoista tai jos yrittäjä on palkansaajaan rinnastettava, harvalukuisille toimeksiantajille työskentelevä henkilö, jolla ei ole kiinteää osto- tai myyntipaikkaa tai vastaavaa toimipaikkaa toiminnan harjoittamista varten.

Yrittäjä ei voi lomauttaa itseään töiden vähyyden takia, mutta perheenjäsenen lomautus on mahdollista, mikäli yrityksestä on lomautettu perheenjäsenen lisäksi yksi ulkopuolinen työntekijä.

#### **Yksityisen elinkeinonharjoittajan (toiminimi) yritystoiminnan päättymisen**

1. tuotannollinen ja taloudellinen toiminta on työnhakijan luotettavana pidettävän ilmoituksen mukaan päättynyt tai muuten on ilmeistä, ettei toimintaa enää jatketa; ja
2. henkilö on luopunut mahdollisesta yrittäjän eläkelain tai maatalousyrittäjän eläkelain mukaisesta eläkevakuutuksesta.

Työttömäksi jääneen yrittäjän tulee ilmoittautua työ- ja elinkeinotoimistoon työttömäksi työnhakijaksi. Työvoimaviranomainen antaa kassalle lausunnon yrittäjän työttömyydestä. Kassa ei voi tehdä TE-toimiston lausunnona poikkeavaa päätöstä.

#### **Yrittäjän perheenjäsenen lomautus**

Yrittäjän perheenjäsenellä voi olla oikeus työttömyy-

tuuteen kokoaikaisen lomautuksen perusteella, jos hän on vakuutettu muun kuin yrittäjän eläkelain tai maatalousyrittäjän eläkelain mukaisesti, ja yritys on lomauttanut tai irtisanonut myös muita kuin yrittäjän perheenjäseniä.

#### **Päivärahan saamisen ehdot:**

- Yrittäjäkassa maksaa ansiosidonnaista päivärahaa työ- ja elinkeinotoimistonlausunnon perusteella.
- Päivärahaa saadaksesi sinun on ilmoitauduttava työnhakijaksi TE-toimistoon, jossa tutkitaan yritystoimintasi tai työllistymisesi päättymisen.
- Vakuutusehtona on, että olet ollut Yrittäjäkassan jäsenenä sekä toiminut yrittäjänä vähintään 15 kuukautta ja eläkevakuutuksesi (YEL, MYEL tai TyEL) on ollut voimassa vähintään minimitasolla 13 247 euroa/vuosi.
- Ehto täyttyy, jos sinulle on kertynyt 15 yrittäjyyskuukautta ja kassan jäsenyyttä edellisten 48 kuukauden kuluessa. Tämä on ns. yrittäjän työssäoloehto. Huom! Mm. sairaus-äitiys- ja isyyspäiväraha-aika ei kerrytä yrittäjän työssäoloehto. Sairauspäivärahan maksaa Kela tai vakuutusyhtiö.
- Uudella yrittäjällä voi olla päivärahoikeus jälkisuojan perusteella. Jälkisuoja on voimassa korkeintaan 18 kk yritystoiminnan aloittamisesta lähtien.
- Mahdollinen myyntivoiton jaksottaminen voi siirtää päivärahan maksamisen aloittamisajankohtaa.
- Ansiosidonnaista päivärahaa voi saada korkeintaan 65-vuotiaaksi saakka.

#### **Jos jäät työttömäksi:**

- Päivärahan maksaminen edellyttää myönteistä TE-toimiston lausuntoa sekä työssäoloehdon täyttymistä.
- Ansiosidonnaista päivärahaa maksetaan viideltä arkipäivältä viikossa pääsääntöisesti enintään 400 päivän ajan. Omavastuu-aika on viisi arkipäivää.
- Päiväraha muodostuu peruspäivärahasta ja ansio-osasta, jonka suuruus on 45 % päiväpalkan ja perusosan erotuksesta. Jos kuukausitulo on yli 3 209,10 euroa, ansio-osa on sen ylimenevältä osalta 20 %. Päivärahat ovat veronalais-tuloa.

- Työttömyyspäivärahan saajalle, jolla on huollettavanaan alle 18 vuotta nuorempia lapsia, maksetaan lapsikorotuksia. Lapsikorotukset ovat 5,30 euroa yhdestä, 7,78 euroa kahdesta ja 10,03 euroa kolmesta tai useammasta alle 18-vuotiaasta huollettavasta.
- Päivärahan suuruus lapsikorotuksineen saa olla enintään 90 % päivärahan perusteena olevasta työtulosta.
- Työttömyysajalta maksetaan huojennettua jäsenmaksua 5 €/kk.
- Työtön voi tehdä osa-aika- tai kokopäivätyötä. Osa-aikatyötä tekeväälle maksetaan nk. soviteltua päivärahaa. Sovitellussa päivärahassa on 300 € suojaosuus. Tehty työ säästää työttömyyspäiviä.
- Mahdollista saada liikkuvuusavustusta lapsikorotuksineen, jos vastaanottaa työttömänä ollessaan koko-aikatyön, jonka edestakainen työmatka on yli kolme tuntia tai osa-aikatyön, jonka edestakainen työmatka on yli kaksi tuntia. Osa-aikatyöhön liikkuvuusavustusta maksetaan tehdyiltä työpäiviltä.
- Yrittäjät eivät pääse ns. eläkeputkeen. Jos päivärahaa on jo maksettu enimmäisaika, ei ns. lisäpäiviä ennen vanhuuseläkettä makseta.
- Päivärahat ovat veronalaista tuloa.
- Puolison tulot eivät vaikuta päivärahaan.

#### **Työssäoloehto**

Yrittäjän työssäoloehto täyttyy, kun yrittäjä on työskennellyt Yrittäjäkassan jäsenyyssajana yrittäjänä vähintään 15 kuukautta siten, että hänen lakisääteisen eläkevakuutuksensa vuosityötulo on ollut vähintään 13 247 euroa. Jos yrittäjä ei ole täyttänyt yrittäjän työssäoloehto- ja jäädessään työttömäksi ja yritystoiminta on kestänyt alle 18 kuukautta, kassa selvittää, onko yrittäjän oikeus palkkaperusteiseen päivärahaan (ns. jälkisuojaoikeus) vielä voimassa.

#### **Miten yrittäjän ansiopäiväraha lasketaan?**

Ansio-päiväraha lasketaan siitä eläkevakuutustasosta tai niiden tasojen keskiarvosta, mistä olet itsesi vakuutta-

nut viimeisten 15 kuukauden aikana ennen yrittäjyyden lopettamista, viimeksi kuluneen 48 kuukauden jakson kuluessa.

Kun päiväraha määritellään, verrataan Yrittäjäkassan vakuutustasoa ja eläkeyhtiön vakuutustasoa samalta ajalta. Päiväraha määritellään alemmasta tasosta. Pienin eläketulon määrä, josta päiväraha voidaan määrittää, on 13 247 €/vuosi (vuoden 2021 tasossa). Mikäli eläkevakuutustulo ja/tai Yrittäjäkassaan ilmoitettu tulo ovat vaihdelleet, päivärahaa maksetaan työttömyyttä edeltäneen 15 kk:n työtulojen kuukausikeskiarvon perusteella.

Työtulossa voidaan työttömyysturvain mukaan ottaa huomioon enintään 20 % korotus. Jos kassan vakuutustasoa nostaa enemmän kuin 20 %, korotettua tasoa tulee ylläpitää vähintään 15 kuukautta, jotta myös 20 % ylittävä osuus otetaan ansiopäivärahan perusteeksi.

Päivärahan suuruus lapsikorotuksineen saa olla enintään 90 % päivärahan perusteena olevasta työtulosta.

Ansiosidonnainen päiväraha on veronalaista tuloa.

#### **Omavastuu-aika ja myyntivoiton jaksotus**

Omavastuu-aika on aina viisi (5) arkipäivää. Työttömäksi jääneet yrittäjät täyttävät lisäksi selvityslomakkeen, joka koskee yritystoiminnan taloudellista tilannetta lopettamishetkellä.

Ansio-päivärahaan ei ole oikeutta ajalta, jolle yritystoiminnan lopettamiseen liittyvä yritysomaisuuden myyntivoitto jaksotetaan. Yrityksen käyttöomaisuudesta tai muista pitkäaikaisista sijoituksista saatua myyntivoittoa pidetään yrityksen lopettamiseen liittyvänä myös silloin, kun se on saatu kuuden kuukauden aikana ennen yrityksen lopettamista.

Myyntivoittoa voi syntyä esimerkiksi osakkuuden, yhtiöosuuden, liiketoiminnan tai yritysomaisuuden myynnistä. Huomionarvoista on, että myös myymättä jääneestä tai omaan käyttöön otetusta yritysomaisuudesta voi syntyä "myyntivoittoa".

Myyntivoittoa ei kuitenkaan jaksoteta, jos yritystoiminta on kestänyt enintään 18 kuukautta tai jos yrityksen viimeisen tilikauden taseen loppusumma vähennettynä yritystoiminnan veloilla on enintään 20 000 €. Taseen

puuttuessa käytetään omaisuusluettelo.

Myyntivoitto jaksetaan ansiopäivärahan perusteena olevan työtulon perusteella. Yritysomaisuuden myyntivoitto jaksetaan enintään 24 kuukauden ajalle.

Jaksotus lykkää ansiopäivärahan enimmäiskauden alkamisajankohtaa.

### Ansioapäivärahan kesto

Ansioapäivärahää maksetaan viideltä päivältä viikossa ja pääsääntöisesti enintään 400 työttömyyspäivältä. Kun ansiopäivärahää maksetaan 5 päivältä viikossa, 400 päivää täyttyy aikaisintaan noin 18 kuukaudessa.

Jos työttömäksi jääneellä on työhistoriaa alle 3 vuotta, päivärahan enimmäismaksuaika on 300 päivää. Niille henkilöille, jotka ovat täyttäneet työssäoloehdon täyttyään 58 vuotta, ja jotka ovat työskennelleet vähintään viisi vuotta edellisen 20 vuoden aikana, voidaan maksaa ansiopäivärahää 500 päivää.

Yrittäjillä ei ole lisäpäiväoikeutta kuten palkansaajilla. Enimmäisajan täytyttyä yrittäjänä toimineet voivat hakea Kelasta työmarkkinatukea. Ansiosidonnaista päivärahaa voi saada korkeintaan 65-vuotiaaksi saakka.

### Yritystoiminnan aloittaminen työttömänä

Jos aloitat työttömänä yritystoiminnan, ei työllistyminen siinä estä päivärahan maksamista neljän kuukauden ajan työllistymisen alkamisesta lukien. Yritystoiminnan aloittamisesta pitää kuitenkin ilmoittaa TE-toimistoon ennen sen alkamista.

Yritystoiminnan tulot vähentävät ansiopäivärahan määrää sovittelua koskevien säännösten mukaisesti. Jos yritystoiminta katsotaan neljän kuukauden jälkeen sivutoimiseksi, voidaan ansiopäivärahää edelleen maksaa. Päätoimiseksi yrittäjäksi katsotun oikeus ansiopäivärahaan lakkaa.

Neljän kuukauden päivärahamahdollisuus koskee työttömänä aloitettua yritystoimintaa, joka alkaa aikaisintaan 1.1.2018 tai sen jälkeen.

Starttirahaa ja ansiopäivärahää/sovittelua päivärahaa ei myönnetä samanaikaisesti, jolloin jatkossa hakija

käytännössä valitsee, kumpaa etuutta hän hakee.

### Sivutoiminen yritystoiminta

Sivutoimista yritystoimintaa harjoittavalla yrittäjällä voi olla oikeus soviteltuun työttömyysetuuteen, jonka määrässä huomioidaan yritystoiminnasta saatavat tulot.

Yrittäjä voi osoittaa, ettei yritystoiminta tai oma työ ole esteenä kokoaikatyön vastaanottamiselle tekemällä yritystoimintaa, tai omaan työhön liittymätöntä kokoaikatyötä vähintään kuusi kuukautta edellyttäen, ettei yritystoiminnan laajuudessa tapahdu muutoksia.

Yritystoiminta voidaan katsoa sivutoimiseksi myös toiminnan vähäisyydestä kertovalla muulla selvityksellä. Soviteltavaa ansiosidonnaista päivärahaa voi saada kassan jäsen, joka on täyttänyt työssäolo- ja vakuutusohjeiden. Lisäksi hakijan tulee olla työttömänä työnhakijana, työkykyinen ja työmarkkinoiden käytettävissä. Kehotamme tiedustelemaan asiaa TE-toimistosta

[www.te-palvelut.fi](http://www.te-palvelut.fi)

### Liikkuvuusavustus

Työttömyyskassat maksavat myös liikkuvuusavustus-nimistä etuutta. Liikkuvuusavustuksen tarkoituksena on kannustaa ottamaan työtä vastaan pitkän matkan päästä eli korvata työmatka- ja muuttokuluja. Liikkuvuusavustus on peruspäivärahan suuruinen (33,78 euroa vuonna 2021) ja sitä maksetaan enintään viideltä päivältä viikossa. Osa-aikatyöhön liikkuvuusavustusta maksetaan tehdyiltä työpäiviltä.

Liikkuvuusavustuksen lapsikorotus on vuonna 2021 yhdestä alle 18-vuotiaasta huollettavasta lapsesta 5,30 €, kahdesta lapsesta 7,78 € ja kolmesta tai useammasta lapsesta 10,03 € päivässä.

Mikäli työpaikka tai työhön liittyvän koulutuksen järjestämispaikka sijaitsee yli 200 kilometrin päässä asuinpaikastasi tai muuttoa edeltävästä asuinpaikasta, voit saada liikkuvuusavustusta korotettuna. Korotusosa on 4,80 euroa päivässä vuonna 2021.

Kuukaudessa liikkuvuusavustuksen suuruus kokoaikatyöhön ilman korotusosia on noin 726 euroa.

Liikkuvuusavustusta tulee hakea 3 kuukauden kuluessa työn tai työhön liittyvän koulutuksen alkamisesta.

### Kesto

Liikkuvuusavustuksen maksamisen kesto riippuu työn kestosta seuraavasti:

TYÖN KESTO VÄHINTÄÄN	AVUSTUKSEN KESTO
2 kk	1 kk
3 kk	1,5 kk
4 kk	2 kk

Liikkuvuusavustuksen enimmäiskesto ei pitene, vaikka etuutta maksettaisiin vähemmältä kuin viideltä päivältä viikossa.

### Edellytykset

Avustuksen maksaminen edellyttää, että

- edestakainen työmatkasi tai koulutukseen liittyvä matkasi on työn tai koulutuksen alkaessa (tai muuttaessasi työn perässä työstä sovittaessa) kokoaikatyössä yli kolme tuntia päivässä ja osa-aikatyössä yli kaksi tuntia päivässä
- sinulla on oikeus työttömyysetuuteen juuri ennen työn tai koulutuksen aloittamista
- työsi kestää vähintään kaksi kuukautta

### Päiväraha työllistymistä edistävien palveluiden ajalta = korotettu päiväraha

TE-toimisto voi ohjata työnhakijan työllistymistä edistäviin palveluihin, joiden ajalta maksetaan työttömyyspäivärahää. Päivärahaa saavalla henkilöllä voi olla oikeus korotettuun ansio-osaan työllistymistä edistävän palvelun aikana. Työttömyysetuutta voidaan maksaa korotettuna työllistymistä edistävän palvelun ajalta, jos palvelusta on sovittu työllistymissuunnitelmassa tai sitä korvaavassa suunnitelmassa.

Korotettu ansio-osa on 55 % päiväpalkan ja perusosan erotuksesta. Jos vuositulo ylittää taitekohdan (38 509,20 € vuonna 2021), ansio-osa on ylimenevältä osalta 25 %. Korotettua ansio-osa maksettaessa ansiopäivä-

raha lapsikorotuksineen voi olla enintään päivärahan perusteena olevan palkan suuruinen. Ansiopäiväraha on tällöinkin kuitenkin vähintään lapsikorotuksilla korotettua peruspäivärahan suuruinen.

Korotettua ansio-osa maksetaan enintään 200 päivän ajalta.

Työttömyysetuutta maksetaan työllistymistä edistävien palvelujen ajalta karensiajasta huolimatta. Myös omavastuu-aika kuuluu työllistymistä edistävien palvelujen aikana, eli etuutta maksetaan omavastuuajasta huolimatta.

Päivärahää voidaan myöntää myös työttömyysuhan alaiselle yrittäjälle, vaikka yritystoimintaa ei olisi lopetettu. Silloin tuki maksetaan peruspäivärahan suuruisena.

Useimpien työllistymistä edistävien palvelujen ajalta maksetaan työttömyysetuuden lisäksi verotonta kulkukorvausta. Kulkukorvauksen suuruus on 9 tai 18 euroa arkipäivältä.

Työllistymistä edistävien palveluiden ajalta maksettavat päivärahat vähentävät työttömyyskorvauksen enimmäisaikaa.

### Työllistymistä edistäviä palveluita ovat esimerkiksi:

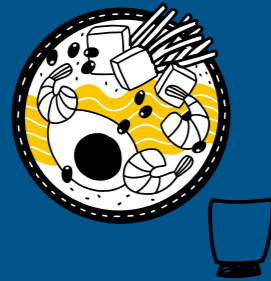
- Työnhakuvalmennus
- Uravalmennus
- Kokeilu: koulutuskokeilu ja työkokeilu
- Työvoimakoulutus
- Työttömyysetuudella tuettu työnhakijan omaehtoinen opiskelu
- Kotoutumisen edistämisestä annetun lain 22–24 §:ssä tarkoitettu omaehtoinen opiskelu
- Kuntouttava työtoiminta

Lisätietoja TE-toimistoista → [te-palvelut.fi](http://te-palvelut.fi)

Verovähennyskelpoinen jäsenmaksamme on alimmillaan alle 15 €/kk. Samalla rahalla saat joko:



Popparit ja colan leffaan



Lounaan juomineen



Kolme erikoiskahvia



Ansiosidonnaisen työttömyysturvan



## Yritä rohkeasti, Yrittäjäkassa turvaa selustasi

Työttömyysturva ei ole vain palkansaajien yksinoikeus. Suomessa myös yrittäjät voivat kuulua työttömyyskassaan, joka maksaa työttömäksi jääneelle yrittäjälle ansiosidonnaista työttömyyspäivärahaa.

Yrittäjän Työttömyyskassa on suomalaisten yrittäjien vuonna 1995 perustama itsenäinen työttömyyskassa. Jo yli 30 000 yrittäjää on valinnut Yrittäjäkassan tarjoaman turvan.

Yrittäjäkassan siipien suojassa on yrittäjiä monelta eri toimialalta. Oletpa sitten rakennus- tai palvelualan yrittäjä, kevytyrittäjä, putiikinpitäjä, parturi, kirjanpitäjä, asianajaja tai konsultti niin Yrittäjäkassa on sinulle hyvä taustatuki.

Kassan tavoitteena on yrittäjien elämänlaadun ja turvallisuuden lisääminen vapaaehtoisen työttömyysvakuutuksen avulla.

Kassan yleiset ehdot ja työttömyysturvan taso on määritelty työttömyyskassa- ja työttömyysturvalaissa.

Yrittäjäkassan toimintaa valvoo Finanssivalvonta.

Yli 30 000 yrittäjää on liittynyt kassan jäseneksi.

Liity sinäkin → [yrittajakassa.fi](https://yrittajakassa.fi)



i Yrittäjäkassan asiantuntijat palvelevat ja neuvovat yrittäjän työttömyysturvaan liittyvissä asioissa.

Puhelin: (09) 622 4830  
ma-to klo 9–12 ja ti klo 13–15

---

Sähköposti: [neuvonta@syt.fi](mailto:neuvonta@syt.fi)  
[www.yrittajakassa.fi](http://www.yrittajakassa.fi)

---

Yrittäjän Työttömyyskassa  
PL 86, Mannerheimintie 76 A, 00251 Helsinki



**yrittäjä  
kassa**

**Rohkeutta yrittää**