

**Arbetslöshetskydd  
för företagare,  
lantbruksföretagare,  
lättföretagare och  
delägare**



**företagar  
kassa**

# Vad gör du om din företagsverksamhet upphör?

Arbetslöshet kan kännas fjärran och delvis omöjlig i flertalet företagares livsfilosofi. Men det lönar sig ändå att vara beredd.

Inkomstrelaterad dagpenning är inte löntagarnas ensamrätt. I Finland kan man också som företagare vara medlem i en arbetslöshetskassa som betalar inkomstrelaterad dagpenning till sina arbetslösa medlemmar. Personer som med avseende på utkomstskyddet betraktas som företagare kan få arbetslöshetsskydd från en löntagarkassa endast under en s.k. efterskyddsperiod, d.v.s. ifall företagsverksamheten upphör inom mycket kort tid efter det den inleddes.

Eftersom man som företagare sällan kan förutse framtiden är medlemskap i Företagarkassan ett enkelt och förmånligt sätt att sköta sin personliga riskhantering. På löntagarsidan är det naturligt och vardagligt att vara medlem i ett förbund eller en arbetslöshetskassa, och det är ingen dess märkvärdigare sak på företagarsidan heller.

Är man som företagare inte medlem i en arbetslöshetskassa och blir arbetslös kan man få grunddagpenning eller arbetsmarknadsstöd från FPA. År 2022 är grunddagpenning 34,50 €, d.v.s. 741,75 € per månad.

Företagares inkomstrelaterade dagpenning omfattar grunddel, förtjänstdel och eventuell barnförhöjning. Inkomstrelaterad dagpenning baseras på arbetsinkomsten eller försäkringsnivån före arbetslösheten.

Du kan använda räknaren som finns på vår webbsida [www.yrittajakassa.fi/sv](http://www.yrittajakassa.fi/sv) för att räkna ut beloppet för din inkomstrelaterade dagpenning.

På miniminivå (13 573 € per år) är den inkomstrelaterade dagpenningen som Företagarkassan betalar t.o.m. 175,23 € högre per månad än FPA:s arbetslöshetsersättning.

På miniminivå är Företagarkassans medlemsavgift 13,60 € per månad. Medlemsavgiften är avdragsgill i den personliga beskattningen.

Inkomstrelaterad dagpenning betalas 300, 400 eller 500 dagar. I motsats till löntagare har företagare inte rätt till tilläggsdagar. Man kan få inkomstrelaterad dagpenning högst till dess man fyller 65 år.

## Arbetslöshetsskydd för företagare sedan 1995

Företagarnas Arbetslöshetskassa (f.d. Företagarnas Arbetslöshetskassa i Finland SYT) inledde sin verksamhet för 25 år sedan år 1995, när lagstiftningen gjorde det möjligt att grunda arbetslöshetskassor för företagare. Samtidigt grundades också en annan arbetslöshetskassa för företagare i Finland, d.v.s. Yrkesutövarnas och företagarnas arbetslöshetskassa AYT. Kassorna sammanslogs 1.1.2020 under namnet SYT.

Kassans namn ändrades från och med 18.6.2020 till Företagarnas Arbetslöshetskassa. Kortformen är Företagarkassan.

Företagarkassan är ett samfund vars verksamhet grundar sig på ömsesidigt ansvar. Kassan har som syfte

att i enlighet med gällande lagstiftning för sina medlemmar tillhandahålla utkomstskydd som föreskrivs i lagen om utkomstskydd för arbetslösa och till utkomstskyddet relaterade kostnadsersättningar, samt övriga lagstadgade förmåner som omfattas av kassans verksamhetsområde.

Kassamedlemmarna förvaltar kassan. Kassans högsta beslutsfattande organ är kassamötet som är öppet för alla medlemmar. Kassans styrelse ansvarar för att kassans ärenden sköts i enlighet med gällande lagstiftning, kassans stadgar och kassamötets beslut.

Företagarkassan är avsedd för företagare, lättföretagare, lantbruksföretagare, företagares makar, delägare i företaget och yrkesutövare, oberoende av bransch eller företagsform. Företagarkassan är ideellt och politiskt oberoende – företagarnas egen arbetslöshetskassa. Företagarkassans verksamhet övervakas av Finansinspektionen.

Företagares inkomstrelaterade arbetslöshetsskydd

baserar sig på frivillig arbetslöshetsförsäkring. Har man lagt ned sin företagsverksamhet kan man i lugn och ro överväga vad man vill göra i fortsättningen.

Inom utkomstskyddet betraktas man som företagare ifall man arbetar i ett företag där man själv eller man själv tillsammans med sin familj äger en i lag fastställd andel. Man betraktas också som företagare om man utför lönearbete utan arbets- eller ämbetsförhållande (t.ex. frilansarbete eller arbete via faktureringsföretag, d.v.s. så-kallade lättföretagare). Förutom FöPL- och LFöPL-försäkrade företagare betraktas också ArPL-försäkrade delägare och företagares familjemedlemmar under vissa förutsättningar som företagare inom utkomstskyddet.

Obs. Faktum att du äger ett företag eller en del av ett företag gör dig ännu inte till företagare. Arbetar du som löntagare och din företagsverksamhet är en bisyssla, lönar det sig vanligtvis för dig att ta ut arbetslöshetsförsäkring via en löntagarkassa. ●



## Varför lönar det sig att vara medlem i Företagarkassan?

1. Företagsverksamhet innebär alltid risker. Också för företagare lönar det sig att ta ut arbetslöshetsförsäkring.
2. Arbetslöshetsförsäkring i Företagarkassan är förmånlig och enkel riskhantering.
3. Arbetar man som löntagare och blir företagare har man möjlighet till oavbrutet arbetslöshetsskydd, ifall man byter från sin löntagarkassa till Företagarkassan inom tre månader räknat från datum då företagsverksamheten började.
4. Företagarkassans medlemsavgift är som lägst 13,60 euro per månad.
5. Medlemsavgiften är avdragsgill i den personliga beskattningen.
6. Medlemskap i Företagarkassan lönar sig redan på miniminivå (årsarbetsinkomst 13 573 €). På miniminivån är dagpenningen 175,23 € högre per månad än vad skulle få från FPA, dvs. 916,98 € per månad.
7. Medlemskap i Företagarkassan ger möjlighet till inkomstrelaterad dagpenning inkl. barnförhöjning.
8. Som kassamedlem kan man få rätt till inkomstrelaterad dagpenning på basen av 15 månaders medlemskap och arbete som företagare.
9. Skulle du bli arbetslös kan du som medlem i Företagarkassan få inkomstrelaterad dagpenning inkl. barnförhöjning i enlighet med den försäkringsnivå du har valt, i huvudsak högst 400 dagar.
10. Under arbetslöshet betalar man nedsatt medlemsavgift, 5 € per månad.
11. Medan man deltar i sysselsättningsfrämjande service kan man få förhöjd dagpenning högst 200 dagar. Då betalas förutom arbetslöshetsförmån också skattefri kostnadsersättning, 9 eller 18 euro per vardag.
12. Kassan kan betala rörlighetsunderstöd, ca 726 € per månad, ifall man som arbetslös tar emot heltidsarbete som medför över tre timmars arbetsresa tur och retur, eller deltidsarbete som medför över två timmars arbetsresa tur och retur. Vid deltidsarbete betalas rörlighetsunderstöd för utförda arbetsdagar. Rörlighetsunderstöd kan betalas redan innan det egentliga arbetet börjar, ifall man inleder en anställningsrelaterad utbildning som fortgår minst två månader.

# Vem är betraktas som företagare inom utkomstskyddet?

Kan vem som helst bli medlem i Företagarkassan?  
Nej, inte riktigt vem som helst. Lagen om utkomstskydd för arbetslösa ställer vissa villkor:



Inom utkomstskyddet betraktas man som företagare ifall man arbetar i ett företag där man själv eller man själv tillsammans med sin familj äger i en lag fastställd andel.

Man betraktas också som företagare ifall man utför lönearbete utan arbets- eller ämbetsförhållande (t.ex. frilansarbete eller arbete via faktureringsföretag, d.v.s. så-kallade lättföretagare).

Man kan bli medlem i Företagarkassan ifall man permanent bor i Finland, är företagare, yrkesutövare, lättföretagare, delägare i företaget eller familjemedlem som arbetar i företaget, och har tecknat lagstadgad pensionsförsäkring som baserar sig på en årsinkomst på minst 13 573 euro (FöPL, LFöPL, ArPL).

Obs. Faktum att du äger ett företag eller en del av ett företag gör dig ännu inte till företagare. Arbetar du som löntagare och din företagsverksamhet är en bisyssla, lönar det sig vanligtvis för dig att ta ut arbetslöshetsförsäkring via en löntagarkassa.

**Inom utkomstskyddet betraktas man som företagare, ifall man är**

- FöPL- eller LFöPL-försäkringskyldig (stipendietagare uteslutna)

**Är man ArPL-försäkrad delägare i företaget eller företagares familjemedlem betraktas man också som företagare, ifall man**

- själv äger minst 15 % eller tillsammans med sina familjemedlemmar äger minst 30 % av bolaget, där man arbetar i **ledande** ställning (vd, styrelsemedlem)
- själv eller tillsammans med sina familjemedlemmar äger minst 50 % av bolaget, där man utan ledande ställning (arbetstagar)

Som familjemedlemmar betraktas företagares make/ maka (även sambo), barn och föräldrar som bor i samma hushåll som företagaren.

Man betraktas arbeta i ledande ställning om man är företagets **verkställande direktör eller styrelsemedlem**.

I enlighet med definitionen för begreppet företagare kan indirekt innehav via ett annat företag också räknas med i ägoandelen. Indirekt innehav via ett annat företag räknas med, ifall man själv eller tillsammans med sin familj äger minst 50 % av mellanbolaget. ●



**Visste du,**

att företagares familjemedlemmar och delägare i företaget som arbetar i familjeföretaget ofta betraktas som företagare inom utkomstskyddet?

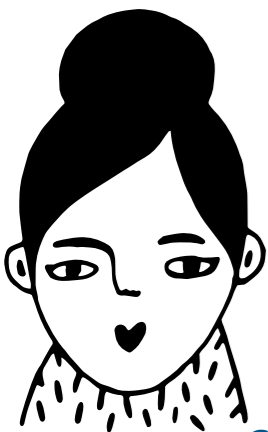
Ta reda på i vilken kassa du kan försäkra dig.

**Ligger din ägarandel under Företagarkassans medlemskapsgräns?**

- Då ska du teckna arbetslöshetsförsäkring i en löntagarkassa.  
Mera information: [www.tyj.fi](http://www.tyj.fi)

**Är din FöPL-/LFöPL-/ArPL-nivå inte tillräcklig?**

- Höj först din pensionsnivå och bli sedan medlem i Företagarkassan.



Det lönar sig att bli medlem i Företagarkassan när företaget går bra. För att få dagpenning måste du under din medlemstid i kassan ha arbetat som företagare minst 15 månader.

## Att inleda företagsverksamhet



### Nystartade företagare

När företagsverksamheten blir din huvudsyssla ska du bli medlem i Företagarkassan genast när din företagsverksamhet börjar. Då börjar du tjäna in ditt arbetsvillkor genast och du kan få inkomstrelaterat arbetslöshetskydd från Företagarkassan redan efter 15 månader, ifall du skulle bli arbetslös. Är du medlem i en löntagarkassa har du möjlighet till oavbrutet arbetslöshetskydd.

Du kan bli medlem i Företagarkassan om du arbetar som företagare och du med anledning av företagsverksamheten har tagit ut lagstadgad pensionsförsäkring (FöPL, LFöPL, ArPL), som baserar sig på en årsarbetsinkomst på minst 13 573 euro.

### Från löntagare till företagare – möjlighet till oavbrutet arbetslöshetskydd

Är du medlem i en löntagarkassa och övergår från din

löntagarkassa till Företagarkassan inom tre månader räknat från datum då du blev företagare, fortsätter ditt förtjänstskydd utan avbrott. Du måste också bli medlem i Företagarkassan inom en månad räknat från datum när du gick ut ur din tidigare kassa.

Som företagare lönar det sig inte för dig att bli kvar som medlem i din löntagarkassa, eftersom du då inte kan tjäna in din rätt till företagares dagpenning. Dessutom utgår din redan intjänade rätt till löntagares dagpenning när din företagsverksamhet har fortgått 18 månader.

Har du inte hunnit bli medlem genast ska du göra det nu, så att avbrottet blir så kort som möjligt. Din rätt att få på din löneinkomst baserad dagpenning fortgår högst 18 månader räknat från datum när företagsverksamheten började, och din rätt att få på din företagarinkomst baserad dagpenning börjar när du har varit verksam som företagare och medlem i Företagarkassan minst 15 månader.



### Företagsverksamheten betraktas vanligtvis ha inletts, när

1. Företaget eller yrkesutövaren har inletts sin egentliga produktionsverksamhet eller sin ekonomiska verksamhet, och
2. företaget eller yrkesutövaren har införts i Skatteförvaltningens register över momsskyldiga och i förskottsnehållningsregistret, eller
3. företaget har införts i Skatteförvaltningens arbetsgivarregis

### Medlemskap för etablerade företagare

Personer som har varit verksamma som företagare under längre tid är också välkomna som medlemmar. Medlemskapet börjar när anslutningsblanketten har kommit fram till Företagarkassan.

Som medlem i Företagarkassan är man berättigad till inkomstdagpenning efter att ha varit försäkrad minst 15 månader och förutsatt att man under tiden som försäkrad har uppfyllt företagares arbetsvillkor 15 månader.

Medlemskap i Företagarkassan lönar sig redan på minimiinkomstnivå (årsarbetsinkomst 13 573 €).

På miniminivå är medlemsavgiften 13,60 € per månad. Företagarkassans medlemsavgift är avdragsgill i den personliga beskattningen. På miniminivå är dagpenningen 175,23 € högre per månad än arbetslöshetsersättningen som FPA betalar. Dessutom tjänar den inkomstrelaterade dagpenningen utgångsvis in 1,5 % i pension t.o.m. den lägsta pensionsåldern. Arbetslöshetsförmåner som FPA betalar tjänar inte in pension.

### Hur blir jag medlem i Företagarkassan?

Du kan bli medlem i Företagarkassan på adressen [www.yrittajakassa.fi](http://www.yrittajakassa.fi)

Vill du att kassans sakkunniga kontaktar dig angående medlemskapet ska du skicka kontaktbegäran, t.ex. via kontaktblanketten på vår webbsida.

### Du påverkar själv din inkomstdagpenningnivå

Som medlem i Företagarkassan väljer du själv beloppet för ditt arbetslöshetskydd: miniminivån är 13 573 euro

#### Att inleda företagsverksamhet

Löntagares efterskyddsperiod 18 månader börjar.

1

#### Oavbrutet arbetslöshetskydd

Övergår du från din löntagarkassa till Företagarkassan inom tre månader räknat från datum när du blev företagare, fortgår ditt förtjänstskydd utan avbrott. Du måste också bli medlem i Företagarkassan inom en månad räknat från datum när du gick ut ur din tidigare kassa.

2

Företagares arbetsvillkor 15 månader uppfylls, ifall du blir medlem i kassan genast när du inleder din företagsverksamhet.

3

Efterskyddsperioden 18 månader utgår när ditt medlemskap i löntagarkassan slutar.

!

1 mån 2 mån 3 mån 4 mån 5 mån 6 mån 7 mån 8 mån 9 mån 10 mån 11 mån 12 mån 13 mån 14 mån 15 mån 16 mån 17 mån 18 mån

per år, maximinivån motsvarar årsinkomsten som ligger till grund för din pensionsförsäkring. Det lönar sig att genast teckna försäkring som motsvarar FöPL-, LFöPL- eller ArPL-inkomsten.

Höjer man sin arbetsinkomst över 20 % vid en senare tidpunkt träder höjningen i full kraft först 15 månader efter datum då höjningen gjordes. Man kan inte ta ut arbetslöshetsförsäkring som överskrider FöPL-, LFöPL- eller ArPL-arbetsinkomstnivån. Man ska alltid skriftligen meddela kassan om ändringar i arbetsinkomst.

### Hur väljer jag försäkringsnivå i kassan?

#### 1. FöPL- och LFöPL-försäkrade företagare

FöPL- eller LFöPL-försäkringarnas arbetsinkomst utgör maximinivån, enligt vilken man som företagare kan försäkra sig i Företagarkassan. För FöPL- och LFöPL-försäkrade är den beräknade arbetsinkomsten som avtalats med försäkringsbolaget avgörande. När man väljer försäkringsnivå i kassan kan man räkna ihop sina FöPL- och LFöPL-arbetsinkomster och sin i företagarställning förtjänade ArPL-lön. Man ska beakta att dividender, privatuttag eller i beskattningen fastställda arbetsinkomster inte påverkar arbetsinkomsten.

#### 2. ArPL-försäkrade delägare eller familjemedlemmar

ArPL-årslönen är maximinivån enligt vilken man som företagare kan försäkra sig i Företagarkassan. För ArPL-försäkrades del betyder det här faktiskt utbetalade löner som är underställda pensionsförsäkringen. Har du dessutom FöPL- eller LFöPL-arbetsinkomster kan du räkna ihop dem när du väljer försäkringsnivå. ●

# Vad kostar det att vara medlem och vad får man

Försäkringsavgifter fastställs i förhållande till riskerna. En liten årlig investering ger mångtiodig avkastning ifall man skulle bli arbetslös. Företagare kan avdra försäkringsavgifterna i sin personliga beskattning, vilket skär bort t.o.m. hälften. Som alla försäkringar är arbetslöshetsförsäkringen dyr att betala men förmånlig ifall olyckan skulle vara framme.

Företagarkassans medlemsavgift är 2,1 % av 5 800 euro överskridande del av årsarbetsinkomsten som försäkringen baserar sig på.

Du kan välja en försäkringsnivå som högst motsvarar årsarbetsinkomsten (FöPL, LFöPL, ArPL), som ligger till grund för din pensionsförsäkring. Summan kan alltså vara vilket belopp som helst som överskrider 13 573 euro.

Det lönar sig att genast ta ut arbetslöshetsförsäkring som motsvarar FöPL-, LFöPL- eller



**DEN AVDRAGSGILLA MEDLEMS-AVGIFTEN ÄR SOM LÄGST UNDER 14 € PER MÅNAD**

ArPL-inkomsterna. Höjningar på över 20 % som görs vid en senare tidpunkt träder i full kraft först 15 månader efter höjningen.

Företagardagpenningen som Företagarkassan betalar omfattar grunddel, förtjänstdel och eventuell barnförhöjning. År 2022 är grunddelen **34,50** euro. Förtjänstdelen är 45 % av skillnaden mellan dagslönen och grunddelen. Överskrider månadsinkomsten 3 277,50 euro är förtjänstdelen för överskridande del 20 %.

I tabellen bredvid finns exempel på arbetsinkomst, medlemsavgift och dagpenning. Är din FöPL-arbetsinkomst t.ex. 20 000 euro per år kan du välja vilket belopp som helst mellan 13 573 € och 20 000 € som försäkringsnivå i Företagarkassan. ●

Exempel på arbetsinkomster, medlemsavgifter och dagpenning för år 2021

ARBETSINKOMST €/ÅR	MEDLEMSAVGIFT €/MÅNAD	MEDLEMSAVGIFT €/ÅR	DAGPENNING €/DAG	DAGPENNING €/MÅNAD	INKOMSTDAGPENNING VS FPA-S GRUNDDAG- PENNING €/MÅNAD
13 573	13,60	163,23	42,65	916,98	175,23
15000	16,10	193,20	45,14	970,51	228,76
18000	21,35	256,20	50,37	1082,96	341,21
20000	24,85	298,20	53,86	1158,00	416,25
25000	33,60	403,20	62,85	1345,47	603,72
30000	42,35	508,20	71,30	1532,95	791,20
35000	51,10	613,20	80,02	1720,43	978,68
40000	59,85	718,20	88,09	1893,94	1152,19
45000	68,60	823,20	91,97	1977,36	1235,61
50000	77,35	928,20	95,85	2060,78	1319,03
60000	94,85	1138,20	103,60	2227,40	1485,65
70000	112,35	1348,20	111,35	2394,03	1652,28
75000	121,10	1453,20	115,23	2477,45	1735,70
80000	129,85	1558,20	119,10	2560,65	1818,90
85000	138,60	1663,20	122,98	2644,07	1902,32



Personer som får arbetslöshetsdagpenning och försörjer barn under 18 år får dagpenning plus barnförhöjning: **5,41 euro**, för ett barn, sammanlagt **7,95 €** för två barn och sammanlagt **10,25 €** för tre eller flera barn.

## Om du blir arbetslös:



Anmäl dig som arbetslös arbetssökande på TE-byrån

**Du är inte arbetslöshetskassamedlem**

**Ansök om grunddagpenning**

Folkpensionsanstalten (FPA) exempel:

**FöPL:**  
25 000 € (2 083,33 €/månad)

**Medlemsavgift:**  
0 € / kk

**Arbetslöshetsdagpenning:**  
**741,75** €/månad

\* Högst 400 dagar

**Du är arbetslöshetskassamedlem**

**Ansök om inkomstdagpenning**

Företagarkassan exempel:

**FöPL:**  
25 000 € (2 083,33 €/månad)

**Medlemsavgift:**  
33,60 €/månad. Medlemsavgiften är skatteavdragsgill

**Arbetslöshetsdagpenning:**  
**1345,47** €/månad\*

\* Högst 400 dagar



## När kan företagare få dagpenning

Kan företagare vara arbetslösa? Det enkla svaret ja ja. Som företagare är man berättigad till dagpenning om man har uppfyllt företagarens arbetsvillkor och bevisligen har lagt ned sin företagsverksamhet.

Läsa vidare →

**Företagsverksamheten betraktas ha lagts ned när företaget har sålts, försatts i konkurs eller likvidation eller – när det är fråga om annan bolagsform än aktiebolag – när bolagsmännen sinsemellan har avtalat om upplösning av bolaget.**

I huvudsak betraktas företagsverksamheten också ha lagts ned när produktionsverksamheten eller den ekonomiska verksamheten har upphört, företagaren har sagt upp sin pensionsförsäkring, lagt in anmälan till Skatteförvaltningen om strykning av företaget i förskottsuppbördsregistret och arbetsgivarregistret och även lagt in anmälan om strykning av företaget i registret över momsskyldiga eller om avbrott i företagsverksamheten. Företaget får bli kvar i handelsregistret.

Dagpenning betalas utan krav på nedläggning av företagsverksamheten ifall företagarens arbetsförmåga permanent har minskat i väsentlig omfattning, ifall företagsverksamheten på grund av naturförhållanden är säsongbetonad eller ifall företagaren kan jämföras med löntagare, d.v.s. utför arbete åt fåtaliga uppdragsgivare och har ingen fast adress för inköp och försäljning, eller motsvarande verksamhetsställe där verksamheten drivs.

Som företagare kan man inte permittera sig själv på grund av brist på arbete, men familjemedlemmar kan permitteras under förutsättning att företaget samtidigt förutom en familjemedlem permitterar en utomstående arbetstagarare.

#### **Nedläggning av privat näringsidkares (firma) företagsverksamhet**

1. produktionsverksamheten och den ekonomiska verksamheten har i enlighet med arbetssökandes som tillförlitlig betraktade anmälan lagts ned, eller det är övrigt uppenbart att verksamheten inte längre fortsätter; och
2. personen i fråga har sagt upp sin eventuella pensionsförsäkring i enlighet med lagen om pension för företagare eller pension för lantbruksföretagare.

Företagare som har blivit arbetslösa ska anmäla sig som arbetslösa arbetssökande på arbets- och näringsbyrå. Arbetskraftsmyndigheten ger sitt utlåtande till kassan med avseende på företagarens arbetslöshet. Kassan kan inte ta beslut i strid med TE-byråns utlåtande.

#### **Företagares familjemedlemmars permittering**

Företagares familjemedlemmar kan ha rätt till arbetslöshetsförmån på grund av permittering på heltid, ifall de är försäkrade i enlighet med annan pensionslag än lagen om pension för företagare eller lagen om pension för lantbruksföretagare, och företaget också har permitterat eller sagt upp personer som inte är företagarens familjemedlemmar.

#### **Villkor för betalning av dagpenning:**

- Företagarkassan betalar inkomstrelaterad dagpenning på basen av arbets- och näringsbyråns utlåtande.
  - För att få dagpenning ska du anmäla dig som arbetssökande på TE-byrå, som utreder huruvida din företagsverksamhet eller din sysselsättning har upphört.
  - Du ska ha varit medlem i Företagarkassan och ha arbetat som företagare minst 15 månader, och din pensionsförsäkring (FöPL, LFöPL eller ArPL) ska ha varit i kraft på minst miniminivå, 13 573 euro per år.
  - Villkoret uppfylls när du under de senaste 48 månaderna har arbetat som företagare och varit medlem i kassan 15 månader. Det här är företagares s.k. arbetsvillkor. Obs! Man tjänar inte in företagares arbetsvillkor under tidsperioder man får sjukdagpenning eller moderskaps-/faderskapsdagpenning. Sjukdagpenning betalas av FPA eller försäkringsbolag.
  - Nystartade företagare kan ha rätt till dagpenning på basen av efterskydd. Efterskyddet är i kraft högst 18 månader räknat från datum då företagsverksamheten började.
  - Eventuell periodisering av försäljningsvinst kan skjuta upp tidpunkten från och med vilken betalning av dagpenning börjar.
  - Man kan få inkomstrelaterad dagpenning högst till dess man fyller 65 år.
- Om du blir arbetslös:**
- Betalning av dagpenning förutsätter positivt utlåtande från TE-byrå och man måste ha uppfyllt arbetsvillkoret.
  - Inkomstrelaterad dagpenning betalas fem vardagar per vecka och i huvudsak högst 400 dagar. Självrisktiden är fem vardagar.

#### **Hur beräknas företagares inkomstdagpenning?**

Inkomstdagpenningen beräknas utgående från pensionsförsäkringsnivån eller medeltalet av nivåerna, i enlighet med vilka du har varit försäkrad under de senaste 15 månaderna inom en tidsperiod som omfattar de senaste 48 månaderna före företagsverksamhetens nedläggning.

När dagpenningen fastställs jämförs försäkringsnivån i Företagarkassan med pensionsbolagets försäkringsnivå för samma tidsperiod. Dagpenningen fastställs i enlighet med den lägre nivån. Den lägsta pensionsinkomsten utgående från vilken dagpenning kan fastställas är 13 573 € per år (år 2022 nivå). Har pensionsförsäkringsinkomsten och/eller inkomsten som har meddelats till Företagarkassan varierat, betalas dagpenning utgående från det månatliga medeltalet av arbetsinkomsterna under de senaste 15 månaderna före arbetslösheten.

I enlighet med lagen om utkomstskydd för arbetslösa kan en höjning på maximalt 20 % beaktas i arbetsinkomsten. Höjer man sin försäkringsnivå i kassan över 20 % ska man bibehålla den höjda nivån minst 15 månader för att andelen som överskrider 20 % också ska kunna beaktas vid fastställande av inkomstdagpenning.

Dagpenningens belopp inkl. barnförhöjning får utgöra högst 90 % av arbetsinkomsten som ligger till grund för dagpenningen.

Inkomstrelaterad dagpenning är beskattningsbar inkomst.

#### **Självrisktid och periodisering av försäljningsvinst**

Självrisktiden är alltid fem (5) vardagar. Företagare som blir arbetslösa ska dessutom fylla i en utredningsblankett som gäller företagsverksamhetens ekonomiska situation vid tidpunkten för nedläggning.

Man är inte berättigad till inkomstdagpenning för tidsperioden över vilken företagsegendomens försäljningsvinst som står i samband med företagsverksamhetens nedläggning periodiseras. Försäljningsvinst från företagets anläggningstillgångar eller övriga långfristiga investeringar betraktas stå i samband med företagets nedläggning också ifall försäljningsvinsten har erhållits

- Dagpenningen omfattar grunddagpenning plus förtjänstdel som är 45 % av skillnaden mellan dagslönen och grunddagpenningen. Överskrider månadsinkomsten 3 277,50 euro är förtjänstdelen för överskridande del 20 %. Dagpenning är beskattningsbar inkomst.
- Får man arbetslöshetsdagpenning och försörjer barn under 18 år betalas barnförhöjning. Barnförhöjningen utgör 5,41 euro för ett barn, 7,95 euro för två barn och 10,25 euro för tre eller flera barn under 18 år.
- Dagpenningens belopp inklusive barnförhöjning får vara högst 90 % av arbetsinkomsten som ligger till grund för dagpenningen.
- Under arbetslöshet betalar man nedsatt medlemsavgift, 5 € per månad.
- Som arbetslös kan man arbeta på deltid eller heltid. Vid deltidsarbete betalas s.k. jämkad dagpenning. I den jämkade dagpenningen beaktas en skyddsdel på 300 euro. Arbete sparar in arbetslöshetsdagar.
- Man kan få rörlighetsunderstöd inkl. barnförhöjning, ifall man som arbetslös tar emot heltidsarbete som medför arbetsresa tur och retur på över tre timmar, eller deltidsarbete som medför arbetsresa tur och retur på över två timmar. Vid deltidsarbete betalas rörlighetsunderstöd enligt utförda arbetsdagar.
- Företagare har inte tillgång till den s.k. pensionslussen. Har dagpenning betalats för maximalt antal dagar betalas inte några tilläggsdagar före ålderspensionen.
- Dagpenning är beskattningsbar inkomst.
- Makas/makes inkomster påverkar inte dagpenningen.

#### **Arbetsvillkoret**

Som företagare uppfyller man företagares arbetsvillkor om man under sin medlemstid i Företagarkassan har arbetat som företagare minst 15 månader och årsarbetsinkomsten i den lagstadgade pensionsförsäkringen då har varit minst 13 573 euro. Har man inte uppfyllt företagares arbetsvillkor vid tidpunkten när man blir arbetslös och företagsverksamheten har fortgått under 18 månader, utreder kassan huruvida företagarens rätt till inkomstrelaterad dagpenning (s.k. efterskydd) fortfarande är i kraft.

inom en tidsperiod på sex månader före företagets nedläggning.

Försäljningsvinst kan uppkomma t.ex. på grund av försäljning av aktieinnehav, bolagsandel, företagsverksamhet eller företagsegendom. Man ska också beakta att "försäljningsvinst" kan föreligga som följd av att företagsegendom inte har sålts eller företagsegendom har tagits i eget bruk.

Försäljningsvinst periodiseras emellertid inte ifall företagsverksamheten har fortgått högst 18 månader eller ifall slutsumman i balansräkningen för företagets sista räkenskapsperiod minus företagets skulder är högst 20 000 €. Saknas balansräkning används förteckning över företagets egendom.

Försäljningsvinst periodiseras utgående från arbetsinkomsten som ligger till grund för inkomstdagpenningen. Försäljningsvinst från företagsegendom periodiseras över högst 24 månader.

Periodiseringen skjuter upp tidpunkten vid vilken betalning av dagpenning för maximiperioden börjar.

### Inkomstdagpenningens betalningslängd

Inkomstdagpenning betalas fem dagar per vecka och i huvudsak högst 400 arbetslöshetsdagar. Eftersom inkomstdagpenning betalas fem dagar per vecka löper 400 dagar ut tidigast efter ca 18 månader.

Har man som arbetslös en arbetshistoria på mindre än 3 år är maximitiden för dagpenning 300 dagar. Personer som har uppfyllt arbetsvillkoret och fyllt 58 år, och dessutom har arbetat minst fem år under den senaste 20 åren kan få inkomstdagpenning 500 dagar.

I motsats till löntagare har företagare inte rätt till tilläggsdagar. När maximiperioden har löpt ut kan personer som har arbetat som företagare ansöka om arbetsmarknadsstöd från FPA. Man kan få inkomstrelaterad dagpenning högst till dess man fyller 65 år.

### Att inleda företagsverksamhet som arbetslös

Inleder du din företagsverksamhet som arbetslös, förhindrar din sysselsättning inom företagsverksam-

heten inte betalning av dagpenning under fyra månader räknat från och med datum då sysselsättningen började. Man ska emellertid meddela TE-byrån att man inleder företagsverksamhet innan man startar.

Inkomsterna från företagsverksamheten minskar inkomstdagpenningens belopp i enlighet med reglerna för jämkning. Betraktas företagsverksamheten efter fyra månader som bisyssla kan inkomstdagpenning fortfarande betalas. Ifall företagsverksamheten betraktas som huvudsyssla utgår rätten till inkomstdagpenning.

Möjligheten att få dagpenning fyra månader gäller som arbetslös inledd nystartad företagsverksamhet och företagsverksamheten ska ha inletts tidigast 1.1.2018 eller senare.

Startpeng och inkomstrelaterad dagpenning/jämkad dagpenning beviljas inte samtidigt. I fortsättningen väljer ansökande i praktiken själv, vilken förmån hen ansöker om.

### Företagsverksamhet som bisyssla

Företagare som idkar företagsverksamhet som bisyssla kan ha rätt till jämkad arbetslöshetsförmån, och då påverkar inkomsten från företagsverksamheten förmånens belopp.

Som företagare kan man genom att idka företagsverksamhet eller heltidsarbete utan anknytning till det egna arbetet minst sex månader påvisa, att företagsverksamheten eller det egna arbetet inte utgör hinder för mottagande av heltidsarbete, under förutsättning att ingen ändring sker med avseende på företagsverksamhetens omfattning.

Företagsverksamhet kan också betraktas som bisyssla på grund av annan utredning, som påvisar att verksamheten till sin omfattning är ringa. Kassamedlemmar som uppfyller arbets- och försäkringsvillkoret kan få jämkad inkomstrelaterad dagpenning. Ansökande ska också ha anmält sig som arbetslös arbetssökande, vara arbetsför och tillgänglig på arbetsmarknaden. Kontakta TE-byrån för mera information: [www.te-palvelut.fi](http://www.te-palvelut.fi)

### Rörlighetsunderstöd

Arbetslöskassorna betalar också rörlighetsunderstöd. Rörlighetsunderstödet har som syfte att sporra arbetslösa personer att ta emot arbete som medför längre arbetsresa, d.v.s. ersätta kostnader för arbetsresor och flyttning. Rörlighetsunderstödet motsvarar grunddagpenningen (34,50 euro år 2022) och understöd betalas högst fem dagar per vecka. Vid deltidsarbete betalas rörlighetsunderstöd för utförda arbetsdagar.

År 2022 omfattar rörlighetsunderstödet barnförhöjning för personer som försörjer barn under 18 år: 5,41 € för ett barn, 7,95 € för två barn och 10,25 € för tre eller flera barn per dag.

Ligger arbetsplatsen eller platsen där den arbetsrelaterade utbildningen sker över 200 km från din hemort eller orten där du bodde före flyttningen, kan du få förhöjt rörlighetsunderstöd. År 2022 är förhöjningsdelen 4,91 euro per dag.

På månadsnivå är rörlighetsunderstödet utan förhöjningsdel vid heltidsarbete ca 741 euro.

Man ska ansöka om rörlighetsunderstöd inom tre månader räknat från datum när arbetet eller den arbetsrelaterade utbildningen börjar.

### Förutsättningar

För att understöd ska kunna betalas gäller följande villkor:

- vid tidpunkten när arbetet eller utbildningen börjar är din resa tur och retur till arbetsplatsen eller till platsen där den arbetsrelaterade utbildningen sker (gäller också flyttning till arbetsorten vid överenskommelse om arbetet) vid heltidsarbete över tre timmar per dag och vid deltidsarbete över två timmar per dag
- du är berättigad till arbetslöshetsförmån precis innan arbetet eller utbildningen börjar
- ditt arbete fortgår minst två månader

### Dagpenning medan man deltar i sysselsättningsfrämjande service = förhöjd dagpenning

TE-byrån kan hänvisa arbetssökande att delta i sysselsättningsfrämjande service med arbetslöshetsdagen-

ning. Personer som får dagpenning kan vara berättigade till förhöjd förtjänstdel medan de deltar i servicen. Förhöjd arbetslöshetsförmån kan betalas under sysselsättningsfrämjande service, ifall servicen har avtalats om i sysselsättningsplanen eller motsvarande plan.

Den förhöjda förtjänstdelen utgör 55 % av skillnaden mellan dagslönen och grunddelen. Överskrider årsinkomsten vändpunkten (39 330 € år 2022), är förtjänstdelen för överskridande del 25 %.

När förhöjd förtjänstdel betalas kan inkomstdagpenningen inklusive barnförhöjning högst motsvara lönen som ligger till grund för dagpenningen. Även då motsvarar inkomstdagpenningen emellertid minst grunddagpenning plus barnförhöjning.

Förhöjd förtjänstdel betalas högst 200 dagar.

Arbetslöshetsförmån betalas under sysselsättningsfrämjande service oberoende av karenstid. Självrisktiden löper också medan man deltar i sysselsättningsfrämjande service, d.v.s. förmån betalas oberoende av självrisktiden.

Dagpenning kan också beviljas till företagare som hotas av arbetslöshet, även om företagsverksamheten inte skulle ha lagts ned. Då motsvarar förmånen grunddagpenningen.

Flertalet sysselsättningsfrämjande servicealternativ berättigar förutom till arbetslöshetsförmån också till skattefri kostnadsersättning. Kostnadsersättningen är 9 eller 18 euro per vardag.

Dagpenning som betalas medan man deltar i sysselsättningsfrämjande service minskar maximitiden för dagpenning.

### Sysselsättningsfrämjande service omfattar t.ex. följande:

- Jobbsökarträning
- Karriärträning
- Träning: utbildningsträning och arbetsträning
- Arbetskraftsutbildning
- Frivilliga studier med arbetslöshetsförmån
- Frivilliga studier som avses i § 22-24 i lagen om främjande av integration
- Arbetsverksamhet i rehabiliteringssyfte

TE-byrån ger mera information → [te-palvelut.fi](http://te-palvelut.fi)

Som lägst är vår  
skatteavdragsgilla medlems-  
avgift **under 14 euro** per månad.  
För 14 euro kan du köpa:



Popcorn och cola på bio



Lunch inklusive dryck



Tre specialkaffe



Inkomstrelaterat  
arbetslöshetsskydd



## Satsa på ditt företag, Företagarkassan tryggar din verksamhet

Arbetslöshetsskydd är inte löntagarnas ensamrätt. I Finland kan också företagare bli medlemmar i Företagarkassan som betalar inkomstrelaterad dagpenning till arbetslösa företagare.

Företagarnas Arbetslöshetskassa är en oberoende arbetslöshetskassa som grundades av finländska företagare år 1995. Över 30 000 företagare har redan valt tryggheten som Företagarkassan erbjuder.

Företagarkassan har medlemmar i många olika branscher. Du kan vara företagare i bygg- eller servicebranschen, lättföretagare, butiksinnehavare, frisör, bokföreläsare, advokat eller konsult. Företagarkassan tryggar din verksamhet.

Kassan har som målsättning att förbättra företagares livskvalitet och trygghet i form av frivillig arbetslöshetsförsäkring.

Kassans allmänna villkor och arbetslöshetsskyddets nivå har fastställts i lagen om arbetslöshetskassor och i lagen om utkomstskydd för arbetslösa.

Finansinspektionen övervakar Företagarkassans verksamhet.

Över 30 000 företagare har anslutit sig till kassan.

Bli medlem du också → [yrittajakassa.fi](https://yrittajakassa.fi)



i Företagarkassans sakkunniga personal betjänar och ger råd i ärenden som gäller företagares arbetslöshetskydd.

**Telefon: (09) 622 4830**

måndag-torsdag kl. 9-12 och tisdag kl. 13-15

---

**Internet: [neuvonta@yrittajakassa.fi](mailto:neuvonta@yrittajakassa.fi)**

**[www.yrittajakassa.fi/sv](http://www.yrittajakassa.fi/sv)**

---

**Företagarnas Arbetslöshetskassa**

PB 86, Museigatan 8

00251 Helsingfors



**företagar  
kassa**