

**Arbetslöshetskydd  
för företagare,  
lantbruksföretagare,  
lättföretagare och  
delägare**



**företagar  
kassa**

# Företagarkassan i ett nötskal

I en företagares livsfilosofi kan begreppet arbetslöshet kännas avlägset.

Företagsverksamhet är dock alltid förenad med en risk: I Finland läggs ungefär vartannat företag ned inom 5 år efter etableringen. Det lönar sig således att säkra sin framtid i förväg.

## Vad är Företagarkassan?

Som namnet antyder är Företagarkassan en arbetslöshetskassa för företagare. Genom att gå med i Företagarkassan kan företagaren trygga sin försörjning vid eventuell arbetslöshet.

Företagarkassan betalar inkomstrelaterad dagpenning till den arbetslösa medlemmen, om kriterierna för att få dagpenning uppfylls. Syftet med kassan är alltså att öka företagarens livskvalitet och trygghet genom en frivillig arbetslöshetsförsäkring.

Företagarkassan är en ideologiskt och politiskt obunden arbetslöshetskassa vars huvuduppgift är att betala utkomstskydd och andra förmåner till sina medlemmar. Denna enda arbetslöshetskassa för företagare i Finland inledde sin verksamhet 1995.

För närvarande har kassan cirka 30 000 medlemmar. Förra året betalade kassan förmåner till cirka 1 610 av sina medlemmar.

## Vilka är Företagarkassans uppgifter?

Företagarkassan är en organisation som verkar på basis av ett ömsesidigt ansvar och vars syfte är att till sina medlemmar i enlighet med gällande lagstiftning betala det utkomstskydd som avses i lagen om utkomstskydd för arbetslösa och den inkomstrelaterade dagpenning som avses i lagen om offentlig arbetskraftsservice samt andra förmåner som hör till kassans verksamhetsområde.

de.

Kassan administreras av kassans medlemmar. Företagarkassans högsta beslutanderätt utövas av kassamöte, där varje medlem i kassan har rätt att delta. Kassans styrelse ansvarar för att kassans angelägenheter sköts i enlighet med lagar, kassans stadgar och besluten på mötet.

## Vem kan gå med i Företagarkassan?

Företagarkassan begränsas inte av sektor eller företagsform, den är avsedd för:

- företagare
- lättföretagare
- lantbruksföretagare
- makar till företagare
- delägare i företag
- yrkesutövare.

Företagarkassan har företagare från alla branscher under sina vingar. Oavsett om du är bokförare, konsult eller byggföretagare – backas du upp av Företagarkassan.

Med andra ord kan **vem som helst i Finland fast bosatt företagare – oberoende av bransch eller företagsform** – ansluta sig till Företagarkassan. Det viktigaste villkoret för anslutning är att du har en årlig arbetsin-

komst för din pensionsförsäkring (FöPL, LFöPL eller ArPL) på **minst 14 088 euro år 2023**.

## Varför lönar det sig att höra till Företagarkassan?

Det är svårt att förutse överraskande händelser eller samhällsutvecklingen i ett bredare perspektiv. Därför bör även företagaren snarare ha beredskap för framtiden i stället för att endast reagera när skadan inträffar.

Ett medlemskap i Företagarkassan är förmånlig och enkel riskhantering. Som lägst kostar ett medlemskap mindre än 15 euro per månad – för samma pris som du betalar för popcorn och dryck när du går på bio kan du få inkomstrelaterat utkomstskydd för arbetslösa.

## Vilka är fördelarna med ett medlemskap i kassan?

Endast medlemmar i Företagarkassan har rätt till inkomstrelaterad dagpenning efter det att deras företagsverksamhet har upphört. Om företagaren inte är medlem i Företagarkassan, sköter Folkpensionsanstalten den eventuella utbetalningen av grunddagpenningen.

Till och med på miniminivån är den inkomstrelaterade dagpenning som Företagarkassan betalar cirka 168 euro per månad mer än den arbetslöshetsersättning som FPA betalar.

## Vad kostar det att vara medlem i Företagarkassan?

Storleken på Företagarkassans avdragsgilla medlemsavgift bestäms enligt den försäkringsnivå som valts för kassan. År 2023 kommer medlemsavgiften att vara som lägst under 15 euro per månad, eller cirka 174 euro per år. Du kan uppskatta storleken på din medlemsavgift på [yrittajakassa.fi/sv/for-medlemmar/raknare/](http://yrittajakassa.fi/sv/for-medlemmar/raknare/)

## Vad är FöPL-arbetsinkomst?

Företagarens sociala trygghet baserar sig på den FöPL-arbetsinkomst som definieras i pensionsförsäkringen. Med FöPL-arbetsinkomst avses värdet av företagarens arbetsinsats för sitt

företag. Företagarens arbetsinkomst ska motsvara en sådan årlön som borde betalas för samma arbete till en annan person med samma yrkesskicklighet.

Om denna arbetsinkomst är minst 14 088 euro 2023, kan företagaren gå med i Företagarkassan. Kontakta ditt pensionsbolag för att uppdatera din FöPL-arbetsinkomst.

# 5+1



## skäl att gå med i Företagarkassan

1. Företagsverksamhet är alltid förenad med en risk och det lönar sig för företagaren att försäkra sig mot arbetslöshet.
  2. Den arbetslöshetsförsäkring som arbetslöshetskassan möjliggör är förmånlig riskhantering.
  3. Endast en företagare som är medlem i Företagarkassan kan få inkomstrelaterad dagpenning efter att företagsverksamheten har upphört.
  4. Företagarkassans avdragsgilla medlemsavgift är som lägst under 15 euro per månad.
  5. Redan på miniminivån lönar det sig att vara medlem i Företagarkassan (årlig arbetsinkomst 14 088 euro/månad). Även på miniminivån är den inkomstrelaterade dagpenningen cirka 168 euro per månad mer än den arbetslöshetsersättning som FPA betalar.
- + 1. Till skillnad från FPA:s grundskydd, genererar den inkomstrelaterade dagpenning som arbetslöshetskassan betalar i huvudsak en pension på 1,5 procent fram till den lägsta pensionsåldern.

Behöver du kolla termer? → [yrittajakassa.fi/sv/instruktioner/ordlista](http://yrittajakassa.fi/sv/instruktioner/ordlista)

# Vem är företagare inom utkomstskyddet för arbetslösa?

Kan vem som helst gå med i Företagarkassan? Inte riktigt vem som helst. Lagen om utkomstskydd för arbetslösa ställer några villkor för medlemskap.

Behöver du kolla termer? → [yrittajakassa.fi/sv/instruktioner/ordlista](http://yrittajakassa.fi/sv/instruktioner/ordlista)



## Visste du att?

Även företagarens familjemedlemmar som arbetar i familjeföretaget och företagets delägare ofta är företagare inom utkomstskyddet för arbetslösa. Kontrollera i vilken kassa du kan försäkra dig själv.

## Stannar din ägarandel under Företagarkassans gränser för medlemskap?

→ I så fall lönar det sig för dig att teckna en arbetslöshetsförsäkring i en löntagarkassa. Mer information: [www.tyj.fi](http://www.tyj.fi)

## Räcker inte din FöPL- eller LFöPL-pensionsnivå till?

→ Höj först din pensionsnivå och gå därefter med i Företagarkassan.



**Frågor?** Ring (09) 622 4830 eller skicka e-post till [neuvonta@yrittajakassa.fi](mailto:neuvonta@yrittajakassa.fi)

## Vem är företagare inom utkomstskyddet för arbetslösa?

En person som är skyldig att teckna en FöPL- eller LFöPL-försäkring (med undantag av stipendiater) anses vara företagare enligt lagen om utkomstskydd för arbetslösa. En person är också företagare om hen förvärvsarbetar utan att vara i ett anställnings- eller tjänsteförhållande (t.ex. frilansare och lättföretagare).

För att vara medlem i Företagarkassan ska företagaren också ha en lagstadgad pensionsförsäkring som baserar sig på en årlig arbetsinkomst på minst 14 088 euro.

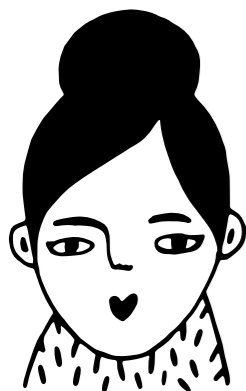
Inom utkomstskyddet för arbetslösa betraktas också som företagare en delägare som omfattas av ArPL-försäkringen eller en familjemedlem till en företagare om hen

- äger ensam minst 15 procent eller om hen tillsammans med sina familjemedlemmar äger minst 30 procent av det bolag där hen arbetar i ledande ställning (vd, styrelsemedlem)
- äger, ensam eller tillsammans med familjemedlemmar, minst 50 procent av företaget där hen arbetar utan ledande ställning (som anställd).

Med familjemedlemmar avses makar, sambo, barn och

föräldrar som bor i samma hushåll som företagaren. En person som arbetar i ledande ställning anses i sin tur vara företagets verkställande direktör och styrelsemedlem.

Indirekt ägande genom ett annat företag kan också ingå i ägarandelen enligt definitionen av företagare. Indirekt ägande genom ett annat företag räknas med, om personen äger minst 50 procent av mellanhandsbolaget själv eller tillsammans med sin familj.



Det är en god idé att gå med i Företagarkassan när företaget går bra. För att få dagpenning måste ditt företagande som medlem i kassan ha varat i minst 15 månader.

## Starta företagsverksamhet

### Att bli företagare på heltid

Har du blivit företagare på heltid? Fint! Det lönar sig för dig att gå med i Företagarkassan genast i början av företagsverksamheten, eftersom ditt arbetsvillkor då börjar ackumuleras omedelbart. Du kan få inkomstrelaterat utkomstskydd för arbetslösa från Företagarkassan redan 15 månader efter anslutningen, om du blir arbetslös då.

### Från en löntagarkassa till Företagarkassan – möjlighet till oavbrutet utkomstskydd för arbetslösa

Om du är medlem i en löntagarkassa och flyttar från den till Företagarkassan inom tre månader efter att du blivit företagare, blir det inget avbrott i ditt utkomstskydd. Anslutningen måste ske inom en månad efter att du har

lämnat den tidigare kassan. Dessutom ska medlemsavgifterna vara betalda fram till tidpunkten för övergången.

Som företagare lönar det sig inte för dig att stanna kvar i löntagarkassan, eftersom detta inte tjänar in rätt till dagpenning för företagare åt dig. Dessutom upphör en arbetstagares rätt till redan intjänad dagpenning när företagsverksamheten har pågått i 18 månader.

Om du inte hann ansluta dig genast när du startade ditt företag, **gå med nu**: på så sätt blir avbrottet i utkomstskyddet för arbetslösa så kort som möjligt. Din rätt till dagpenning på basis av löneinkomst kvarstår i högst 18 månader från det att du har inlett företags-



verksamhet, medan din rätt till dagpenning som baserar sig på företagarinkomst börjar efter att du har arbetat som företagare och varit medlem i Företagarkassan i minst 15 månader.

### Att bli medlem i Företagarkassan

Både företagare som varit verksamma en längre tid och de som precis börjat är välkomna med i Företagarkassan. Du kan bli medlem i kassan när du är företagare och den årliga arbetsinkomsten i din lagstadgade pensionsförsäkring (FöPL, LFöPL eller ArPL) **som tecknas för företagande är minst 14 088 euro**. Anslutningsblanketten kan fyllas i på yrittajakassa.fi.

En medlem i Företagarkassan har rätt till inkomstrelaterad dagpenning om både medlemstiden och företagarens arbetsvillkor har intjänats i minst 15 månader.

Ditt medlemskap träder i kraft den dag din ansökan kommer in till kassan. Du kan inte gå med i kassan retroaktivt. Om du inte är säker på om du borde försäkra dig i Företagarkassan eller i en löntagarkassa kan du fylla i Testa om du är företagare på Företagarkassans webbplats.

### Påverka själv nivån på din inkomstrelaterade dagpenning

Som medlem i Företagarkassan väljer du själv storleken på ditt utkomstskydd för arbetslösa. Om din FöPL-arbetsinkomst till exempel är 20 000 euro per år kan du välja vilket eurobelopp som helst mellan 14 088 och

20 000 euro som försäkringsnivå i Företagarkassan.

Det lönar sig att genast teckna en försäkring till samma belopp som din FöPL-, LFöPL- eller ArPL-inkomst. Om din arbetsinkomst ändras, ber vi dig meddela kassan skriftligen.

### Hur väljer jag försäkringsnivå i kassan?

#### 1. Företagare som är försäkrade enligt FöPL och LFöPL

Den årliga arbetsinkomsten för FöPL- eller LFöPL-försäkringen är det högsta belopp enligt vilket en företagare kan försäkra sig i Företagarkassan. För en FöPL- och LFöPL-försäkrad är den avgörande faktorn vid valet av försäkringsnivå den kalkylerade arbetsinkomst som avtalats med försäkringsbolaget. FöPL- och LFöPL-arbetsinkomster samt ArPL-lön som intjänats i företagareställning kan räknas ihop vid valet av försäkringsnivå i arbetslöshetskassan.

#### 2. ArPL-försäkrad delägare eller familjemedlem

ArPL-årslönen är det högsta belopp enligt vilket en företagare kan försäkra sig i Företagarkassan. För en ArPL-försäkrad avser det här lön som betalats inom ramen för pensionsförsäkringen. Om du också har FöPL- eller LFöPL-arbetsinkomster kan du räkna ihop dem när du väljer försäkringsnivå i kassan.



År 2023 är den lägsta arbetsinkomsten för företagarens arbetsvillkor 14 088 euro i månaden.



### Företagsverksamheten betraktas vanligtvis ha inletts, när

1. Företaget eller yrkesutövaren har inlett sin egentliga produktionsverksamhet eller sin ekonomiska verksamhet, och
2. företaget eller yrkesutövaren har införts i Skatteförvaltningens register över momsskyldiga och i förskottsnehållningsregistret, eller
3. företaget har införts i Skatteförvaltningens arbetsgivarregis

#### Att inleda företagsverksamhet

Löntagares efterskyddsperiod 18 månader börjar.

1

1 mån 2 mån 3 mån 4 mån 5 mån 6 mån 7 mån 8 mån 9 mån 10 mån 11 mån 12 mån 13 mån 14 mån 15 mån 16 mån 17 mån 18 mån

#### Oavbrutet arbetslöshetsskydd

Övergår du från din löntagarkassa till Företagarkassan inom tre månader räknat från datum när du blev företagare, fortgår ditt förtjänstskydd utan avbrott. Du måste också bli medlem i Företagarkassan inom en månad räknat från datum när du gick ut ur din tidigare kassa.

2

Företagares arbetsvillkor 15 månader uppfylls, ifall du blir medlem i kassan genast när du inleder din företagsverksamhet.

3

Efterskyddsperioden 18 månader utgår när ditt medlemskap i löntagarkassan slutar.

!

# Hur mycket kostar medlemskapet?

Storleken på Företagarkassans avdragsgilla medlemsavgift bestäms enligt den försäkringsnivå som valts för kassan. År 2023 kommer medlemsavgiften att vara som lägst under 15 euro per månad.

Medlemsavgiften i Företagarkassan är 2,1 procent av den del av den årliga arbetsinkomsten som försäkringen baserar sig på som överstiger 5 800 euro. Som mest kan du välja den försäkringsnivå för pensionsförsäkringen (FöPL, LFöPL eller ArPL) som motsvarar din årliga arbetsinkomstnivå. Du kan därför själv välja vilket belopp som helst som överstiger 14 088 euro.

Det lönar sig att genast teckna en arbetslöshetsförsäkring till samma belopp som din FöPL-, LFöPL- eller ArPL-inkomst. En senare gjort förhöjning på över 20 procent verkar med full effekt först 15 månader efter förhöjningen.

Företagaren kan dra av kassans



**AVDRAGSGILL  
MEDLEMSAVGIFT FRÅN 14,50  
EURO/MÅNAD.**

försäkringspremier i sin personliga beskattning.

## Företagardagpenning

Företagardagpenningen som betalas av Företagarkassan består av en grunddel, en förtjänstdel och en eventuell barnförhöjning. Grunddelen 2023 är 37,21 euro. Förtjänstdelen är 45 procent av skillnaden mellan dagslönen och grunddelen. Om månadsinkomsten överstiger 3 534,95 euro är förtjänstdelen 20 procent av den överskjutande delen. Tabellen intill visar exempel på arbetsinkomst, medlemsavgift och dagpenning. Om din FöPL-arbetsinkomst till exempel är 20 000 euro per år kan du välja vilket eurobelopp som helst mellan 14 088 och 20 000 euro som försäkringsnivå i Företagarkassan.

## Exempel på arbetsinkomst, medlemsavgift och dagpenning 2023

ARBETSINKOMST €/ÅR	MEDLEMSAVGIFT €/MÅNAD	MEDLEMSAVGIFT €/ÅR	DAGPENNING €/DAG	DAGPENNING €/MÅNAD	INKOMSTDAGPENNING VS. FPA'S GRUNDDAG- PENNING €/MÅNAD
14 088	14,50	174,05	45,04	968,30	168,26
15 000	16,10	193,20	46,63	1002,51	202,49
18 000	21,35	256,20	51,86	1115,01	314,99
20 000	24,85	289,20	55,35	1190,01	389,99
25 000	33,60	403,20	64,07	1377,51	577,49
30 000	42,35	508,20	72,79	1565,01	764,99
35 000	51,10	613,20	81,51	1752,51	952,49
40 000	59,85	718,20	96,45	2073,75	1273,73
45 000	68,60	823,20	96,45	2073,75	1273,73
50 000	77,35	928,20	100,33	2157,08	1357,06
60 000	94,85	1138,20	108,08	2323,75	1523,73
70 000	112,35	1348,20	115,83	2490,41	1690,39
80 000	129,85	1558,20	123,59	2657,08	1857,06



Personer som får arbetslöshetsdagpenning och försörjer barn under 18 år får dagpenning plus barnförhöjning: **7,01 euro**, för ett barn, sammanlagt **10,29 €** för två barn och sammanlagt **13,26 €** för tre eller flera barn.

## Om du blir arbetslös:



Anmäl dig som arbetslös arbetssökande på TE-byrån

**Du är inte  
arbetslöshetskassamedlem**

**Ansök om  
grunddagpenning**

Folkpensionsanstalten  
(FPA) exempel:

**FöPL:**  
25 000 € (2 083,33 €/månad)

**Medlemsavgift:**  
0 € / kk

**Arbetslöshetsdagpenning:**  
**800,02 €/månad**

\* Högst 400 dagar

**Du är  
arbetslöshetskassamedlem**

**Ansök om  
inkomstdagpenning**

Företagarkassan  
exempel:

**FöPL:**  
25 000 € (2 083,33 €/månad)

**Medlemsavgift:**  
33,60 €/månad. Medlemsavgiften är skatteavdragsgill

**Arbetslöshetsdagpenning:**  
**1377,51 €/månad\***

\* Högst 400 dagar



## När kan en företagare få dagpenning?

Kan en företagare vara arbetslös? Det finns ett enkelt svar på detta: ja. Företagaren har rätt till dagpenning när hen har uppfyllt företagarens arbetsvillkor och bevisligen har upphört med sin företagsverksamhet.

Läs mer →

### När anses företagsverksamheten vara avslutad?

Företagsverksamheten anses ha avslutats när företaget har sålts, försatts i konkurs eller likviderats, alternativt ett avtal har ingåtts mellan bolagsmännen i ett annat bolag än ett aktiebolag om upplösning av bolaget. I regel anses företagsverksamheten också ha upphört när produktionen och den ekonomiska verksamheten har upphört och företagaren har avslutat sin pensionsförsäkring.

Utöver detta ska företagaren till Skatteförvaltningen lämna in både en anmälan om avbrott i företagsverksamheten och en anmälan om att företaget avförs från förskotts-, arbetsgivar- och momsregistren. Företaget kan vara kvar i handelsregistret.

En företagare kan inte permittera sig själv på grund av att arbetet minskar. Dagpenning betalas dock utan att företagsverksamheten upphör, om

- personens arbetsförmåga har försämrats permanent och väsentligt
- företagsverksamheten är säsongbetonad på grund av naturförhållanden
- företagaren är en person jämförbar med en anställd som arbetar för ett litet antal uppdragsgivare, som inte har en fast plats för köp eller försäljning eller en motsvarande lokal för idkande av verksamheten.

### Upphörande av enskild näringsidkares företagsverksamhet

För att en firmas företagsverksamhet ska anses vara avslutad, ska följande villkor uppfyllas:

1. Enligt arbetsökandens anmälan som ska anses tillförlitlig har produktionen och den ekonomiska verksamheten upphört, eller det är annars uppenbart att verksamheten inte längre kommer att fortsätta.
2. Personen har avbrutit en eventuell pensionsförsäkring enligt lagen om pension för företagare eller lagen om pension för lantbruksföretagare.

### Permittering av en företagares familjemedlem

En företagares familjemedlem kan ha rätt till arbetslöshetsförmån på grund av heltidspermittering om hen är försäkrad enligt lagen om pension för arbetstagar och företaget också har permitterat eller sagt upp andra än företagarens familjemedlemmar.

### Om du blir arbetslös:

- Företagare som blivit arbetslösa ska anmäla sig som arbetslösa arbetsökande hos arbets- och näringsbyrån. Arbetskraftsmyndigheten ger ett utlåtande till kassan om företagarens arbetslöshet. Kassan kan inte fatta ett beslut som avviker från arbets- och näringsbyråns utlåtande.
- I regel betalas inkomstrelaterad dagpenning fem vardagar i veckan i högst 400 dagar.
- Dagpenningen består av grunddagpenningen och en förtjänstdel som motsvarar 45 procent av skillnaden mellan dagslönen och grunddelen. Om månadsinkomsten överstiger 3 534,95 euro är förtjänstdelen 20 procent av den överskjutande delen.
- Makens eller makans inkomst påverkar inte dagpenningen.
- Till en mottagare av arbetslöshetsdagpenning som är vårdnadshavare av ett barn under 18 år, betalas barnförhöjningar. Barnförhöjningen är 7,01 euro för ett barn, 10,29 euro för två barn och 13,26 euro för tre eller fler barn.
- Dagpenningens storlek, inklusive barnförhöjningar, får inte överstiga 90 procent av den arbetsinkomst som dagpenningen grundar sig på.
- Under arbetslöshetsperioden betalas en nedsatt medlemsavgift på 5 euro/månad.
- En arbetslös kan arbeta deltid eller heltid. Till den som arbetar deltid betalas så kallad jämkad dagpenning. I den jämkade dagpenningen ingår ett skyddat belopp på 300 euro. Det utförda arbetet sparar dagar av arbetslöshet.

### Villkor för att få dagpenning

- För att få dagpenning ska du anmäla dig som arbetsökande hos arbets- och näringsbyrån, som undersöker avslutningen av din företagsverksamhet eller din sysselsättning.
- Utbetalningen av dagpenning förutsätter såväl ett positivt utlåtande från arbets- och näringsbyrån som uppfyllande av arbetsvillkoret (se nästa stycke).
- En ny företagare kan ha rätt till dagpenning utifrån retroaktivt efterskydd. Retroaktivt efterskydd gäller i högst 18 månader från det att företagsverksamheten inleddes.
- En eventuell periodisering av försäljningsvinst kan skjuta upp startdatumet för utbetalning av dagpenning.
- Inkomstrelaterad dagpenning kan fås till högst 65 års ålder.

### Företagarens arbetsvillkor

Företagarens arbetsvillkor uppfylls om du har varit företagare och medlem i Företagarkassan i minst 15 månader under de senaste 48 månaderna. Även din pensionsförsäkring måste ha varit i kraft på åtminstone miniminivån 14 088 euro per år. Observera att perioder med sjuk-, moderskaps- eller faderskapspenning inte genererar företagarens arbetsvillkor.

Om företagaren inte har uppfyllt företagarens arbetsvillkor när hen blev arbetslös och företagsverksamheten har varit i mindre än 18 månader, avgör kassan om företagarens rätt till lönebaserad dagpenning (s.k. rätt till efterskydd) fortfarande gäller.

### Hur betalas företagarens inkomstrelaterade dagpenning?

Inkomstrelaterad dagpenning beräknas på pensionsförsäkringsnivån eller genomsnittet av de nivåer som du har försäkrat dig med under de senaste 15 månaderna innan du avslutade företagandet. Du ska ha tjänat in 15 månader arbetsvillkor under de senaste 48 månaderna. Inkomstrelaterad dagpenning är skattepliktig inkomst.

När inkomstrelaterad dagpenning fastställs jämförs försäkringsnivån för både Företagarkassan och pen-

sionsbolaget för samma period. Dagpenningen fastställs enligt den lägre försäkringsnivån. År 2023 är den lägsta pensionsinkomsten som dagpenningen baserar sig på 14 088 euro per år. Om pensionsförsäkringsinkomsten och/eller den inkomst som anmälts till Företagarkassan har varierat, betalas dagpenningen på basis av det månatliga genomsnittet av arbetsinkomsterna under de 15 månader som föregår arbetslösheten.

Enligt lagen om utkomstskydd för arbetslösa kan en förhöjning på högst 20 procent beaktas vid arbetsinkomster. Om kassans försäkringsnivå höjs med mer än 20 procent, ska den förhöjda nivån bibehållas i minst 15 månader för att den del som överstiger 20 procent även ska ligga till grund för den inkomstrelaterade dagpenningen. Dagpenningens storlek, inklusive barnförhöjningar, får inte överstiga 90 procent av den arbetsinkomst som dagpenningen grundar sig på.

### Den inkomstrelaterade dagpenningens varaktighet

I regel betalas inkomstrelaterad dagpenning fem dagar i veckan i högst 400 dagar av arbetslöshet. När inkomstrelaterad dagpenning betalas 5 dagar i veckan, uppnås 400 dagar tidigast på cirka 18 månader.

Om den som har blivit arbetslös har en arbetshistoria på mindre än 3 år, är den maximala utbetalningstiden för dagpenning 300 dagar. Personer som har fyllt 58 år efter att de uppfyllt arbetsvillkoret och som har arbetat i minst fem år under de senaste 20 åren, kan få inkomstrelaterad dagpenning i 500 dagar.

Företagare har inte rätt till tilläggsdagar. Efter att maximitiden har uppnåtts kan de som har arbetat som företagare ansöka om arbetsmarknadsstöd hos FPA. Inkomstrelaterad dagpenning kan fås till högst 65 års ålder.

### Självrisktid och periodisering av försäljningsvinst

Självrisktiden är alltid fem (5) vardagar. En företagare som har blivit arbetslös ska fylla i en blankett om företagsverksamhetens ekonomiska situation vid tidpunkten för nedläggningen.

Företagaren har inte rätt till inkomstrelaterad dagpenning för den period under vilken försäljningsvinsten av företagstillgångar i samband med företagsverksamhetens upphörande periodiseras. Försäljningsvinster från företagets anläggningstillgångar eller andra långfristiga investeringar anses ha samband med avvecklingen av företaget även när de erhållits under de sex månader som föregick företagets nedläggning.

Försäljningsvinster kan till exempel uppstå vid försäljning av ett aktieinnehav, en andel i ett företag, en affärsverksamhet eller företagstillgångar. Det är också värt att notera att så kallade försäljningsvinster kan uppstå från osålda företagstillgångar eller företagstillgångar som tagits i eget bruk.

Försäljningsvinster periodiseras dock inte om företagsverksamheten har fortgått i högst 18 månader eller om företagets balansomslutning för den senaste räkenskapsperioden minus företagsverksamhetens skulder är högst 20 000 euro. I avsaknad av balansräkning används en förteckning över tillgångar.

Försäljningsvinsten periodiseras på basis av den arbetsinkomst som den inkomstrelaterade dagpenningen baserar sig på. Försäljningsvinsten vid försäljning av företagstillgångar periodiseras under högst 24 månader. Periodiseringen skjuter upp startdatumet för maximitiden för inkomstrelaterad dagpenning.

### Starta företagsverksamhet som arbetslös

En företagsverksamhet som inletts som arbetslös hindrar inte att dagpenning betalas ut under en period på fyra månader från sysselsättningens början. Före starten måste du dock anmäla till arbets- och näringsbyrån att du ska inleda företagsverksamhet.

Företagsverksamhetens inkomster minskar den inkomstrelaterade dagpenningen i enlighet med bestämmelserna om jämkning. Om företagsverksamheten efter fyra månader betraktas som en bisyssla, kan inkomstrelaterad dagpenning fortfarande betalas ut. När en person anses vara företagare på heltid upphör rätten till inkomstrelaterad dagpenning.

Möjligheten till fyra månaders dagpenning gäller för ny företagsverksamhet som startas av en arbetslös person. Startpeng och inkomstrelaterad dagpenning/jämkad dagpenning beviljas inte samtidigt. Därför måste sökanden välja vilken förmån hen ska ansöka om.

### Arbetslös person med företagande som bisyssla

En företagare med företagsverksamheten som bisyssla kan ha rätt till jämkad arbetslöshetsförmån. Förmånsbeloppet tar hänsyn till intäkterna från företagsverksamheten. En företagare kan visa att företagsverksamheten eller det egna arbetet inte är ett hinder för att ta emot ett heltidsarbete. Detta kan påvisas genom att utföra heltidsarbete som inte har något samband med företagsverksamheten eller det egna arbetet i minst sex månader, förutsatt att det inte sker några förändringar i företagsverksamhetens omfattning.

Företagsverksamheten kan också bedömas som bisyssla genom en annan utredning som visar den låga verksamhetsnivån. Den jämkningsbara inkomstrelaterade dagpenningen kan betalas till en medlem i kassan som har uppfyllt arbetsvillkoret och försäkringsvillkoret. Dessutom ska den sökande vara arbetslös arbetssökande, arbetsför och tillgänglig för arbetsmarknaden. Mer information finns på arbets- och näringsbyråns webbplats [www.tyomarkkinatori.fi](http://www.tyomarkkinatori.fi)

### Rörlighetsunderstöd

Arbetslöshetskassorna betalar också ut rörlighetsunderstöd. Om du är arbetslös kan du få rörlighetsunderstöd inklusive barnförhöjningar om du accepterar a) heltidsarbete med en pendling tur och retur på över tre timmar eller b) deltidsarbete med en pendling tur och retur på över två timmar. Vid deltidsarbete betalas rörlighetsunderstöd för de arbetade dagarna.

### Förhöjd dagpenning under den tid som sysselsättningsfrämjande service pågår

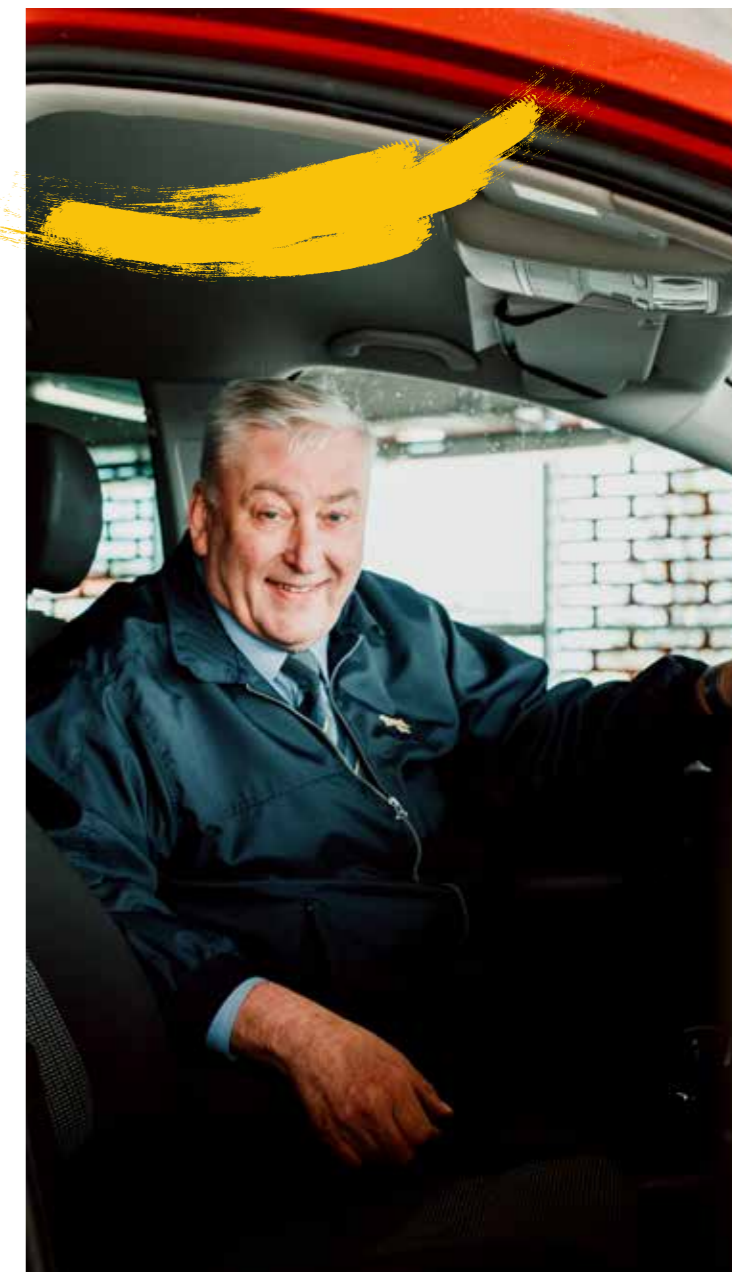
Arbets- och näringsbyrån kan hänvisa arbetssökande till sysselsättningsfrämjande tjänster under vilka arbetslöshetsdagpenning betalas ut. En person som får dagpenning kan ha rätt till förhöjningsdelen under den tid som den sysselsättningsfrämjande servicen pågår.

Sådan sysselsättningsfrämjande service är bland annat karriär- och jobbsökarträning, utbildnings- och arbetsprövning, arbetsmarknadsutbildning, studier på egen hand med stöd av arbetslöshetsförmån, studier på egen hand som avses i 22–24 § i lagen om främjande av integration samt rehabiliterande arbetsverksamhet.

Förhöjningsdelen är 55 procent av skillnaden mellan dagslönen och grunddelen. Om årsinkomsten överstiger vändpunkten (42 419,40 euro 2023), är förtjänstdelen 25 procent av den överskridande delen.

Förhöjningsdelen betalas i högst 200 dagar. Arbetslöshetsförmånen betalas för tiden med sysselsättningsfrämjande service trots karenstiden. Även självrisktiden löper under den sysselsättningsfrämjande servicen, dvs. förmånen betalas ut trots självrisktiden.

Dagpenning kan också beviljas en företagare som riskerar att bli arbetslös, även om företagsverksamheten inte har avslutats. Då betalas stödet ut på nivå för grunddagpenningen.



TE-byrån ger mera information → [te-palvelut.fi](http://te-palvelut.fi)

Som lägst kostar ett  
medlemskap mindre än **15 euro**  
per månad – för samma pris som  
du betalar för



Popcorn och cola på bio



Lunch inklusive dryck



Tre specialkaffe



Inkomstrelaterat  
arbetslöshetsskydd

## Sara Parikka, 31

**Företagare, mamma till tre små döttrar,  
passionerad hemmakock**

"Jag började min skådespelarkarriär vid 16 års ålder och jag har varit i mediebranschen sedan dess. Jag grundade mitt första egna företag 2018. Just nu består mina arbetsprojekt av olika programledarjobb och jobb i sociala medier.

Som företagare har jag lärt mig att stå ut med ständig osäkerhet. Branschen jag jobbar i förändras varje dag. Den här typen av ständiga förändringar som man ska hänga med i skapar sina egna utmaningar för företaget.

Å andra sidan passar flexibiliteten i företagandet perfekt in i vår hektiska barnfamiljsvardag. Dessutom upplever jag att det är som företagare jag njuter mest av min egen flit.

Det har varit fantastiskt att se hur mitt eget företagande långsamt bär frukt. Jag uppmuntrar även dig att göra din egen grej och modigt pröva på.

Så kompromissa inte med ditt mod – gå med i Företagarkassan!"

Över 30 000 företagare har  
anslutit sig till kassan.

Bli medlem du också → [yrittajakassa.fi](https://yrittajakassa.fi)





i Företagarkassans sakkunniga personal betjänar och ger råd i ärenden som gäller företagares arbetslöshetskydd.

**Telefon: (09) 622 4830**  
måndag-torsdag kl. 9-12 och tisdag kl. 13-15

**Internet: [neuvonta@yrittajakassa.fi](mailto:neuvonta@yrittajakassa.fi)**  
**[www.yrittajakassa.fi/sv](http://www.yrittajakassa.fi/sv)**

**Företagarnas Arbetslöshetskassa**  
PB 86, Museigatan 8  
00251 Helsingfors



**företagar  
kassa**