

Työttömyysturvaa
yrittäjille,
maatalousyrittäjille,
kevytyrittäjille ja
osakkaille



yrittäjä
kassa

Rohkeutta yrittää

Yrittäjäkassa pähkinänkuoressa

Yrittäjän elämänsäfilosofiassa työttömyys voi tuntua kaukaiselta ajatukselta. Yritystoiminta on kuitenkin aina riskialtista: Suomessa noin joka toinen yritys lopettaa toimintansa 5 vuoden sisällä yrityksen perustamisesta. Turvaa siis sinäkin tulevaisuutesi ennakkoon.

Mikä Yrittäjäkassa on?

Yrittäjäkassa on Suomen ainoa yrittäjille tarkoitettu työttömyyskassa. Yrittäjäkassassa yrittäjä varmistaa itselleen toimeentulon epävarmoina aikoina. Yrittäjäkassan pääasiallinen tehtävä on ansioturvan ja muiden etuuksien maksaminen jäsenilleen.

Yrittäjäkassan toiminta alkoi vuonna 1995. Tällä hetkellä kassassa on noin 27 000 jäsentä. Kassa maksoi viime vuonna etuuksia noin 1300 henkilölle.

Mitkä ovat Yrittäjäkassan tehtävät?

Yrittäjäkassa on keskinäisen vastuun perusteella toimiva yhteisö, jonka tarkoituksena on työttömyysturvalaissa tarkoitettujen ansioturvan ja julkisesta työvoimapalvelusta annetussa laissa tarkoitettujen ansiotuen sekä muiden kassan toimialaan kuuluvien etuuksien maksaminen jäsenilleen kulloinkin voimassa olevan lainsäädännön mukaisesti.

Kassaa hallinnoivat kassan jäsenet. Yrittäjäkassan ylintä päätösvaltaa käyttää kassan kokous, johon jokaisella kassan jäsenellä on oikeus osallistua. Kassan hallitus vastaa siitä, että kassan asioita hoidetaan lakien, kassan sääntöjen ja kassan kokouksen päätösten mukaisesti.

Kuka voi liittyä Yrittäjäkassaan?

Yrittäjäkassa on tarkoitettu toimialasta ja yritys- muodosta riippumatta:

- yrittäjille
- kevytyrittäjille
- maatalousyrittäjille
- yrittäjien puolisoille
- yrityksen osaomistajille sekä
- ammatinharjoittajille

Yrittäjäkassaan voi liittyä kuka tahansa **Suomessa vakituisesti asuva yrittäjä toimialaan tai yritys- muotoon katsomatta**. Liittymisen tärkein ehto on, että eläkevakuutuksesi vuosityötulo (YEL, MYEL tai TyEL) on **vähintään 14 803 € vuonna 2024**.

Miksi kannattaa kuulua Yrittäjäkassaan?

Epävarmassa maailmassa menestys ei aina ole itsestä kiinni. Taitavinkaan yrittäjä ei voi ennustaa työttömyyttä. Yrittäjäkassassa yrittäjä varmistaa itselleen ja perheelleen toimeentulon vaikeina aikoina.

Yrittäjäkassan jäsenyys on edullista riskinhallintaa. Kassajäsenyys kustantaa alimmillaan reilu 9 euroa kuukaudessa.

Mitkä ovat kassajäsenyyden hyödyt?

Ainoastaan Yrittäjäkassan jäsenet ovat oikeutettuja ansiopäivärahaan yritystoimintansa päätyttyä. Mikäli yrittäjä ei kuulu Yrittäjäkassaan, huolehtii Kela mahdollisesta peruspäivärahan maksamisesta.

Yrittäjäkassan maksama ansiosidonnainen päiväraha on vähimmäistasollakin enemmän kuin Kelan maksama työttömyyskorvaus.

Kuinka paljon Yrittäjäkassan jäsenyys maksaa?

Yrittäjäkassan verovähennyskelpoisen jäsenmaksun suuruus määräytyy kassaan valitun vakuutustason mukaan. Vuonna 2024 jäsenmaksu on alimmillaan 9,10 euroa kuukaudessa eli noin 109 euroa vuodessa. Voit arvioida oman jäsenmaksusi suuruuden osoitteessa www.yrittajakassa.fi/laskurit

Mikä YEL-työtulo?

Yrittäjän sosiaaliturva perustuu eläkevakuutukseen määriteltyyn YEL-työtuloon. YEL-työtulolla tarkoitetaan yrittäjän työpanoksen arvoa hänen yritykselleen.

Muut termit hakusessa? → yrittajakassa.fi/sanasto

5+1



syitä liittyä Yrittäjäkassaan

1. Yritystoiminta on aina riskialtista: siksi tulevaisuus kannattaa turvata ennakkoon.
 2. Yrittäjäkassan jäsenenä varmistat, ettei yritystoiminnan lopettaminen kaada talouttasi.
 3. Suomessa ainoastaan Yrittäjäkassaan kuuluva yrittäjä voi saada ansiosidonnaista päivärahaa.
 4. Yrittäjäkassan verovähennyskelpoinen jäsenmaksu on alimmillaan 9,10 euroa kuukaudessa.
 5. Yrittäjäkassan jäsenyys kannattaa jo vähimmäistalolla (vuosityötulo 14 803 €/kk). Ansiopäiväraha on minimitasollakin enemmän kuin Kelan maksama työttömyyskorvaus.
- + 1. Toisin kuin Kelan maksamasta perusturvasta, työttömyyskassan maksamista ansiopäivärahoista karttuu pääsääntöisesti eläkettä 1,5 % alimpaan eläkeikään asti.

Yrittäjän työtulon tulee vastata sellaista vuosipalkkaa, joka pitäisi maksaa samasta työstä toiselle yhtä ammattitaitoiselle tekijälle kuin mitä itse on. Jos työtulo on vuonna 2024 vähintään 14 803 euroa, yrittäjä voi liittyä Yrittäjäkassaan.

Ota yhteyttä eläkeyhtiöosi päivittääksesi YEL-työtulosi.

Kuka on yrittäjä työttömyysturvassa?

Työttömyysturvassa yrittäjiä ovat YEL- ja MYEL-vakuutetut yrittäjät sekä tietyin edellytyksin yrityksessä työskentelevät TyEL-vakuutetut osaomistajat sekä yrittäjän perheenjäsenet.

Oletko yrittäjä? → Tee testi: yrittajakassa.fi

Kuka on yrittäjä työttömyysturvassa?

Työttömyysturvalain mukaan YEL- tai MYEL-vakuutusvelvolliset henkilöt (pl. apurahansaaja) ovat yrittäjiä. Henkilö on yrittäjä myös silloin, jos hän tekee ansiotyötä olematta työ- tai virkasuhteessa (esim. freelancerit ja kevytyrittäjät).

Jotta yrittäjä voi kuulua Yrittäjäkassaan, hänellä tulee lisäksi olla vähintään 14 803 € vuosityötuloon perustuva lakisääteinen eläkevakuutus.

Työttömyysturvassa yrittäjäksi katsotaan lisäksi TyEL-vakuutuksen piiriin kuuluva osaomistaja tai yrittäjän perheenjäsen, jos hän

- omistaa yksin vähintään 15 % tai yhdessä perheenjäsentensä kanssa vähintään 30 % yhtiöstä, jossa hän työskentelee johtavassa asemassa (tj, hallituksen jäsen)
- omistaa yksin tai yhdessä perheenjäsentensä kanssa vähintään 50 % yhtiöstä, jossa hän työskentelee ilman johtavaa asemaa (työntekijänä).

Perheenjäsenillä tarkoitetaan yrittäjän kanssa samassa taloudessa asuvaa puolisoa, avopuolisoa, lapsia ja vanhempia. Johtavassa asemassa työskenteleväksi henkilöksi luetaan puolestaan yrityksen toimitusjohtaja ja hallituksen jäsen.

Yrittäjämääritelmän mukaiseen omistusosuuteen voidaan laskea mukaan myös välillinen omistus toisen yrityksen kautta. Välillinen omistus toisen yrityksen kautta lasketaan mukaan, jos henkilö omistaa itse tai yhdessä perheensä kanssa väliyhtiöstä vähintään 50 %.



Ethän ole väärässä työttömyyskassassa?

Jos olet päätoiminen YEL-vakuutettu yrittäjä, liity Yrittäjäkassaan. Jos taas olet palkansaaja ja yritystoimintasi on sivutoimista, kannattaa työttömyysvakuutus järjestää palkansaajakassan kautta.

Tarkista, missä kassassa voit vakuuttaa itsesi osoitteessa yrittajakassa.fi.

Tiesitkö?

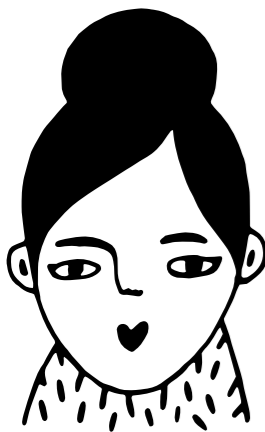
→ Myös perheyrietyksessä työskentelevät yrityksen osaomistajat ovat työttömyysturvassa usein yrittäjiä.

Eikö YEL- tai MYEL-maksutasosi riitä?

→ Korota ensin eläketasoaasi ja liity sen jälkeen Yrittäjäkassaan.



Kysyttävää? Soita (09) 622 4830 tai lähetä sähköpostia neuvonta@yrittajakassa.fi



Yrittäjäkassaan kannattaa liittyä silloin, kun yrityksellä menee hyvin. Saadaksesi päivärahaa yrittäjyytesi tulee olla kestänyt kassan jäsenyysaikana vähintään 15 kuukautta.

Yritystoiminnan aloittaminen

Päätoimiseksi yrittäjäksi

Oletko aloittanut päätoimisen yrittäjyyden? Hienoa! Sinun kannattaa liittyä Yrittäjäkassan jäseneksi heti yritystoiminnan alkaessa, sillä näin työssäoloehdot alkaa kertyä välittömästi. Voit saada ansiosidonnaista työttömyysturvaa Yrittäjäkassasta jo 15 kuukauden kuluttua liittymisestä.

Palkansaajakassasta Yrittäjäkassaan – mahdollisuus katkottomaan työttömyysturvaan

Mikäli olet palkansaajakassan jäsen ja siirryt palkansaajakassasta Yrittäjäkassaan kolmen kuukauden sisällä yrittäjäksi ryhtymisestä, ansioturvaasi ei tule katkosta. Liittymisen tulee tapahtua kuukauden sisällä edellisestä kassasta eroamisesta. Lisäksi jäsenmaksujen tulee olla maksettu siirtymähetkeen saakka.

Sinun ei yrittäjänä kannata jäädä palkansaajakassan jäseneksi, sillä se ei kerrytä sinulle yrittäjän päivärahoikeutta. Lisäksi jo ansaittu palkansaajan päivärahoikeus päättyy, kun yritystoiminta on kestänyt 18 kuukautta.

Jos et ole ehtinyt liittyä heti yritystoimintasi alettua, liity nyt: näin työttömyysturvasi katkos jää mahdollisimman lyhyeksi. Oikeutesi palkkatuloon perustuvaan päivärahaan säilyy enintään 18 kuukautta yritystoiminnan aloittamisesta. Oikeutesi yrittäjätuloon perustuvaan päivärahaan puolestaan alkaa, kun olet toiminnut yrittäjänä Yrittäjäkassan jäsenyysaikana vähintään 15 kuukautta.



Liittyminen

Liittyminen Yrittäjäkassan jäseneksi

Voit liittyä kassan jäseneksi, kun toimit yrittäjänä ja yrittäjyyttä varten otetun lakisääteisen eläkevakuutuksesi (YEL, MYEL tai TyEL) **vuosityötulo on vähintään 14 803 euroa**. Liittymislomakkeen voi täyttää osoitteessa yrittajakassa.fi.

Jäsenyytesi astuu voimaan sinä päivänä, jolloin hakemuksesi saapuu kassaan. Kassaan ei voi liittyä takautuvasti. Jos et ole varma, tulisiko sinun vakuuttaa itsesi Yrittäjäkassassa vai palkansaajakassassa, tee Yrittäjäkassan verkkosivuilta löytyvä Oletko yrittäjä -testi.

Vaikuta itse ansiopäivärahasi tasoon

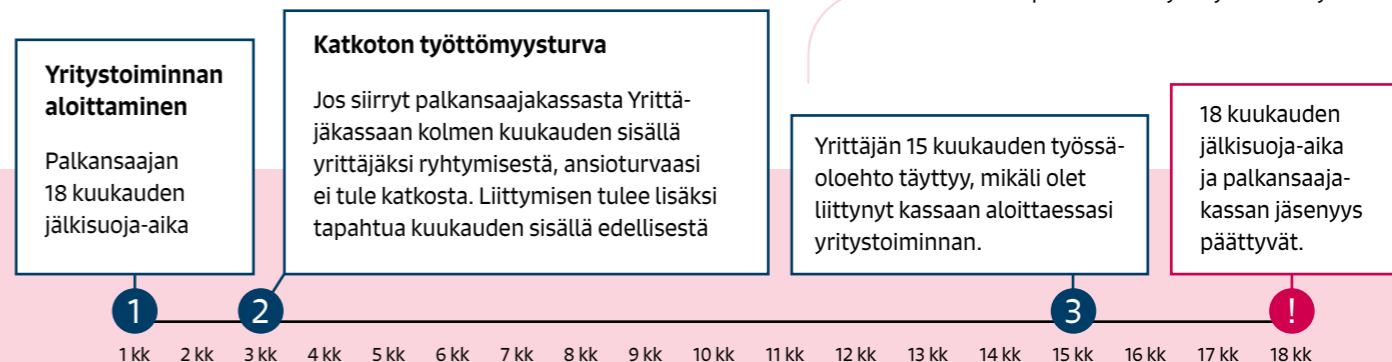
Yrittäjäkassan jäsenenä valitset itse työttömyysturviasi suuruuden. Mikäli YEL-työtulosi on esimerkiksi 20 000 euroa vuodessa, voit valita Yrittäjäkassan vakuutustasoksi minkä tahansa euromäärän 14 803–20 000 väliltä.

Vakuutus kannattaa ottaa heti samansuuruisena kuin YEL-, MYEL- tai TyEL-tulosi on. Jos työtulosi muuttuu, ilmoitathan siitä kirjallisesti kassaan.

Miten valita kassan vakuutustaso?

- YEL- ja MYEL-vakuutettu yrittäjä**
YEL- tai MYEL-vakuutuksen vuosityötulo on enimmäismäärä, jonka mukaan yrittäjä voi vakuuttaa itsensä Yrittäjäkassassa. YEL- ja MYEL-vakuutetulla ratkaisevaa kassan vakuutustason valinnassa on vakuutusyhtiön kanssa sovittu laskennallinen työtulo. YEL- ja MYEL-työtulot sekä yrittäjäasemassa tehty TyEL-palkka voidaan laskea yhteen työttömyyskassan vakuutustasoa valittaessa.
- TyEL-vakuutettu osaomistaja tai perheenjäsen**
TyEL-vuosipalkka on enimmäismäärä, jonka mukaan yrittäjä voi vakuuttaa itsensä Yrittäjäkassassa. TyEL-vakuutetulla tämä tarkoittaa maksettuja eläkevakuutuksen alaisia palkkoja. Jos sinulla on lisäksi YEL- tai MYEL-työtuloja, voit laskea ne yhteen valitessasi kassan vakuutustasoa.

Esimerkki palkansaajan jälkisuojasta



Yritystoiminnan katsotaan yleensä alkaneen silloin, kun

- yritys tai elinkeinonharjoittaja on aloittanut varsinaisen tuotannollisen tai taloudellisen toiminnan ja
- yritys tai elinkeinonharjoittaja on merkitty verohallinnon arvonlisäverovelvollisten rekisteriin sekä ennakkoperintärekisteriin **tai**
- kun yritys on merkitty verohallinnon työnantajarekisteriin

Kuinka paljon jäsenyys maksaa?

Yrittäjäkassan jäsenmaksu määräytyy kassaan valitun vakuutustason mukaan. Vuonna 2024 jäsenmaksu on alimmillaan 9,10 euroa kuukaudessa.

Yrittäjäkassan jäsenmaksun suuruus on 2,1 % vakuutuksen perusteena olevan vuosityötulon 9 600 euron ylittävästä osasta. Voit valita itsellesi enimmillään eläkevakuutuksesi (YEL, MYEL tai TyEL) vuosityötulososa vastavaan vakuutustason. Jos YEL-työtulosi on esimerkiksi 20 000 euroa vuodessa, voit valita kassan vakuutustasoksi minkä tahansa euromäärän 14 803–20 000 väliltä.

Työttömyysvakuutus kannattaa ottaa heti samansuuruisena kuin YEL-, MYEL- tai TyEL-tulo on. Myöhemmin tehty yli 20 prosentin korotus vaikuttaa täydellä teholla vasta 15 kuukauden kuluttua korotuksesta.



VEROVÄHENNYSKELPOINEN JÄSENMAKSU ALKAEN 9,10 €/KK.

Yrittäjä voi vähentää kassan vakuutusmaksut henkilökohtaisessa verotuksessaan.

Yrittäjäpäiväraha

Yrittäjäkassan maksama yrittäjäpäiväraha koostuu perus- ja ansio-osasta. Perusosan suuruus vuonna 2024 on 37,21 euroa. Ansio-osan suuruus on 45 % päiväpalkan ja perusosan erotuksesta. Jos kuukausitulo on yli 3 534,95 euroa, ansio-osa on sen ylimenevältä osalta 20 %. Viereisessä taulukossa on esimerkkejä työtulosta, jäsenmaksusta ja päivärahasta.

Esimerkkejä työtulosta, jäsenmaksusta ja päivärahasta vuonna 2024

TYÖTULO	JÄSENMAKSU €/kk	JÄSENMAKSU €/v	PÄIVÄRAHA €/arkipäivä	PÄIVÄRAHA €/kk	ANSIOPÄIVÄRAHA VS. PERUSPÄIVÄRAHA €/kk
14 803	9,10	109,26	46,28	995,02	195,00
17 000	12,95	155,40	50,11	1077,51	277,49
20 000	18,20	218,40	55,35	1190,00	389,98
25 000	26,95	323,40	64,07	1377,51	577,49
30 000	35,70	428,40	72,79	1565,01	764,99
35 000	44,45	533,40	81,51	1752,51	952,49
40 000	53,20	638,40	90,23	1940,01	1139,99
45 000	61,95	743,40	96,45	2073,75	1273,73
50 000	70,70	848,40	100,33	2157,08	1357,06
60 000	88,20	1058,40	108,08	2323,75	1523,73
70 000	105,70	1268,40	115,83	2490,41	1690,39
80 000	123,20	1478,40	123,59	2657,01	1857,06



Vuonna 2024 alin yrittäjän työssäoloehto kerryttävä työtulo on 14 803 €/v.

Jos jäät työttömäksi:



Ilmoittaudu työnhakijaksi TE-toimistoon

Ei työttömyyskassan jäsen

Hae peruspäivärahaa
Kansaneläkelaitokselta

Esimerkki:

YEL:
25 000 € (2 083,33 € / kk)

Jäsenmaksu:
0 € / kk

Työttömyyspäiväraha:
800,02 € / kk*

*Enintään 400 päivää.

Yrittäjäkassan jäsen

Hae ansiopäivärahaa
Yrittäjäkassasta

Esimerkki:

YEL:
25 000 € (2 083,33 € / kk)

Jäsenmaksu:
26,95 € / kk
(verovähennyskelpoinen)

Työttömyyspäiväraha:
1377,51 € / kk*

*Enintään 400 päivää.

Milloin yrittäjä voi saada päivärahaa?

Voiko yrittäjä olla työtön? Tähän on yksinkertainen vastaus: kyllä. Yrittäjällä on oikeus päivärahaan, kun hän on täyttänyt yrittäjän työssäoloehdon ja lopettanut yritystoimintansa todisteellisesti.

Milloin yritystoiminta katsotaan lopetetuksi?

Yritystoiminta katsotaan lopetetuksi, kun yritys on myyty, asetettu joko konkurssiin tai selvitystilaan, tai vaihtoehtoisesti muun kuin osakeyhtiön yhtiömiesten kesken on tehty sopimus yhtiön purkamisesta. Pääsääntöisesti yritystoiminta katsotaan lopetetuksi myös silloin, kun tuotannollinen ja taloudellinen toiminta on päätynyt ja yrittäjä on luopunut eläkevakuutuksestaan.

Tämän lisäksi yrittäjän tulee jättää Verohallinnolle sekä ilmoitus yritystoiminnan keskeytymisestä että ilmoitukset yrityksen poistamisesta ennako-, työnantaja- ja ALV-rekistereistä. Yritys saa jäädä kaupparekisteriin.

Yrittäjä ei voi lomauttaa itseään töiden vähenemisen vuoksi. Päivärahaa maksetaan kuitenkin ilman yritystoiminnan lopettamista, mikäli

- henkilön työkyky on alentunut pysyvästi ja olennaisesti
- yritystoiminta on luonnonolosuhteiden takia kausiluontoista
- yrittäjä on palkansaajaan rinnastettava, harvalukuisille toimeksiantajille työskentelevä henkilö, jolla ei ole kiinteää osto- tai myyntipaikkaa tai vastaavaa toimipaikkaa toiminnan harjoittamista varten.



Yksityisen elinkeinonharjoittajan yritystoiminnan päättymisen

Jotta toiminimiyrittäjän yritystoiminta voidaan katsoa päättyneeksi, tulee seuraavien ehtojen täytyä:

1. Tuotannollinen ja taloudellinen toiminta on työnhakijan luotettavana pidettävän ilmoituksen mukaan päätynyt, tai muuten on ilmeistä, ettei toimintaa enää jatketa.
2. Henkilö on luopunut mahdollisesta yrittäjän tai maatalousyrittäjän eläkelain mukaisesta eläkevakuutuksesta.

Yrittäjän perheenjäsenen lomautus

Yrittäjän perheenjäsenellä voi olla oikeus työttömyysetuuteen kokoaikaisen lomautuksen perusteella, jos hänet on vakuutettu työntekijän eläkelain mukaisesti ja yritys on lomauttanut tai irtisanonut myös muita kuin yrittäjän perheenjäseniä.

Jos jäät työttömäksi:

- Ilmoittaudu työ- ja elinkeinotoimistoon työttömäksi työnhakijaksi. Työvoimaviranomainen antaa kassalle lausunnon yrittäjän työttömyydestä. Kassa ei voi tehdä TE-toimiston lausunnosta poikkeavaa päätöstä.

- Ansiosidonnaista päivärahaa maksetaan viideltä arkipäivältä viikossa pääsääntöisesti enintään 400 päivän ajan.
- Puolison tulot eivät vaikuta päivärahaan.
- Päivärahan suuruus saa olla enintään 90 % päivärahan perusteena olevasta työtulosta.
- Työttömyysajalla maksetaan huojennettua jäsenmaksua 4 €/kk.
- Työtön voi tehdä osa-aika- tai kokopäivätyötä. Osa-aikatyötä tekeväälle maksetaan nk. sovitettua päivärahaa.

Päivärahan saamisen ehdot

- Päivärahaa saadakseen sinun on ilmoittauduttava työnhakijaksi TE-toimistoon, jossa tutkitaan yritystoimintasi tai työllistymisesi päättymisen.
- Päivärahan maksaminen edellyttää sekä myönteistä TE-toimiston lausuntoa että työssäoloehdon täyttymistä (kts seuraava kappale).
- Uudella yrittäjällä voi olla päivärahoikeus jälkisuojan perusteella.
- Mahdollinen myyntivoiton jaksottaminen voi siirtää päivärahan maksamisen aloittamisajankohtaa.
- Ansiosidonnaista päivärahaa voi saada korkeintaan 65-vuotiaaksi saakka.

Yrittäjän työssäoloehto

Yrittäjän työssäoloehto täyttyy, mikäli olet ollut yrittäjänä ja Yrittäjäkassan jäsenenä vähintään 15 kuukauden ajan edellisten 48 kuukauden aikana. Myös eläkevakuutuksesi on täytynyt olla voimassa vähintään minimitasolla 14 803 euroa/vuosi. Huomaathan, että yrittäjän työssäoloehto ei kerry sairauspäivärahan tai raskaus-/erityisraskausrahan aikana.

Jos yrittäjä ei ole täyttänyt yrittäjän työssäoloehtoaa jäädessään työttömäksi ja yritystoiminta on kestänyt alle 18 kuukautta, kassa selvittää, onko yrittäjän oikeus palkkaperusteeseen päivärahaan (ns. jälkisuojaoikeus) vielä voimassa.

Miten yrittäjän ansiopäiväraha maksetaan?

Ansioipäiväraha lasketaan siitä eläkevakuutuslaskusta tai niiden tasojen keskiarvosta, millä olet vakuuttanut itsesi viimeisten 15 kuukauden aikana ennen yrittäjyyden lopettamista. Sinun on tullut kerryttää 15 kuukautta työssäoloehto viimeisten 48 kuukauden aikana. Ansiosidonnainen päiväraha on veronalaista tuloa.

Ansioipäivärahaa määriteltessä verrataan Yrittäjäkassan ja eläkeyhtiön vakuutuslaskusta samalta ajalta. Päiväraha määritellään alemman vakuutuslaskun mukaan. Vuonna 2024 alhaisin päivärahan perusteena olevan eläketulon määrä on 14 803 €/v. Mikäli eläkevakuutuslasku ja/tai Yrittäjäkassaan ilmoitettu tulo ovat vaihdelleet, päivärahaa maksetaan työttömyyttä edeltäneen 15 kuukauden työtulojen kuukausikeskiarvon perusteella.

Työtulossa voidaan työttömyysturvain mukaan ottaa huomioon enintään 20 % korotus. Jos kassan vakuutuslaskusta nostaa enemmän kuin 20 %, korotettua tasoa tulee ylläpitää vähintään 15 kuukautta, jotta myös 20 % ylittävää osuus otetaan ansiopäivärahan perusteeksi.

Ansioipäivärahan kesto

Ansioipäivärahaa maksetaan viideltä päivältä viikossa pääsääntöisesti enintään 400 työttömyyspäivän ajan. Kun ansioipäivärahaa maksetaan 5 päivältä viikossa, 400 päivää täyttyy aikaisintaan noin 18 kuukaudessa.

Jos henkilöllä on alle 3 vuoden työhistoria, päivärahan enimmäismaksuaika on 300 päivää. Jos henkilö on täyttänyt työssäoloehdon täytettyään 58 vuotta ja on työskennellyt vähintään viisi vuotta edellisen 20 vuoden aikana, ansioipäivärahan kesto on 500 päivää.

Enimmäisajan täyttyttyä yrittäjänä toimineet voivat hakea Kelasta työmarkkinatukea.

Omastuuaja ja myyntivoiton jaksotus

Omastuuaja on seitsemän (7) arkipäivää. Työttömäksi jääneen yrittäjän tulee täyttää selvityslomake, joka koskee yritystoiminnan taloudellista tilannetta lopettamishetkellä.

Yrittäjällä ei ole oikeutta ansiopäivärahaan ajalta, jolle yritystoiminnan lopettamiseen liittyvä yritysomaisuuden myyntivoitto jaksotetaan. Yrityksen käyttöomaisuudesta tai muista pitkäaikaisista sijoituksista saatua myyntivoittoa pidetään yrityksen lopettamiseen liittyvänä myös silloin, kun se on saatu kuuden kuukauden aikana ennen yrityksen lopettamista.

Myyntivoittoa voi syntyä esimerkiksi osakkuuden, yhtiöosuuden, liiketoiminnan tai yritysomaisuuden myynnistä. Huomionarvoista on myös se, että myymättä jääneestä tai omaan käyttöön otetusta yritysomaisuudesta voi syntyä niin kutsuttua myyntivoittoa.

Myyntivoittoa ei kuitenkaan jaksoteta, jos yritystoiminta on kestänyt enintään 18 kuukautta tai jos yrityksen viimeisen tilikauden taseen loppusumma vähennettynä yritystoiminnan veloilla on enintään 20 000 €. Taseen puuttuessa käytetään omaisuusluetteloa.

Myyntivoitto jaksotetaan ansiopäivärahan perusteena olevan työtulon perusteella. Yritysomaisuuden myyntivoitto jaksotetaan enintään 24 kuukauden ajalle. Jaksotus lykkää ansiopäivärahan enimmäiskauden alkamisajankohtaa.

Yritystoiminnan aloittaminen työttömänä

Työttömänä aloitettu yritystoiminta ei estä päivärahan maksamista neljän kuukauden ajan yritystoiminnan alkamisesta lukien. Yritystoiminnan aloittamisesta pitää kuitenkin ilmoittaa TE-toimistoon ennen sen alkamista.

Yritystoiminnan tulot vähentävät ansiopäivärahan mää-

rää sovittelua koskevien säännösten mukaisesti. Jos yritystoiminta katsotaan neljän kuukauden jälkeen sivutoimiseksi, voidaan ansiopäivärahaa edelleen maksaa. Päätoimiseksi yrittäjäksi katsotun henkilön oikeus ansiopäivärahaan lakkaa.

Starttirahaa ja ansiopäivärahaa/soviteltua päivärahaa ei myönnetä samanaikaisesti. Näin ollen hakijan tulee valita, kumpaa etuutta hän hakee.

Sivutoiminen yritystoiminta työttömänä

Sivutoimista yritystoimintaa harjoittavalla yrittäjällä voi olla oikeus soviteltuun työttömyysetuuteen. Etuuden määrässä huomioidaan yritystoiminnasta saatavat tulot. Yrittäjä voi osoittaa, ettei yritystoiminta tai oma työ ole esteenä kokoaikatyön vastaanottamiselle. Tämän voi osoittaa tekemällä joko yritystoimintaa tai omaan työhön liittymätöntä kokoaikatyötä vähintään kuusi kuukautta edellyttäen, ettei yritystoiminnan laajuudessa tapahdu muutoksia.

Yritystoiminta voidaan katsoa sivutoimiseksi myös toiminnan vähäisyydestä kertovalla muulla selvityksellä. Soviteltavaa ansiosidonnaista päivärahaa voi saada kassan jäsen, joka on täyttänyt työssäolo- ja vakuutusehdon. Lisäksi hakijan tulee olla työttömänä työnhakijana, työkykyinen ja työmarkkinoiden käytettävissä. Lisätietoja aiheesta on saatavilla TE-toimistosta tyomarkkinatori.fi.

Liikkuvuusavustus

Työttömyyskassat maksavat myös liikkuvuusavustusta. Työttömänä on mahdollista saada liikkuvuusavustusta, jos vastaanottaa työttömänä ollessaan a) kokoaikatyön, jonka edestakainen työmatka on yli kolme tuntia tai b) osa-aikatyön, jonka edestakainen työmatka on yli kaksi tuntia. Osa-aikatyöhön liikkuvuusavustusta maksetaan tehdyiltä työpäiviltä.

Korotettu päiväraha työllistymistä edistävien palvelujen ajalta

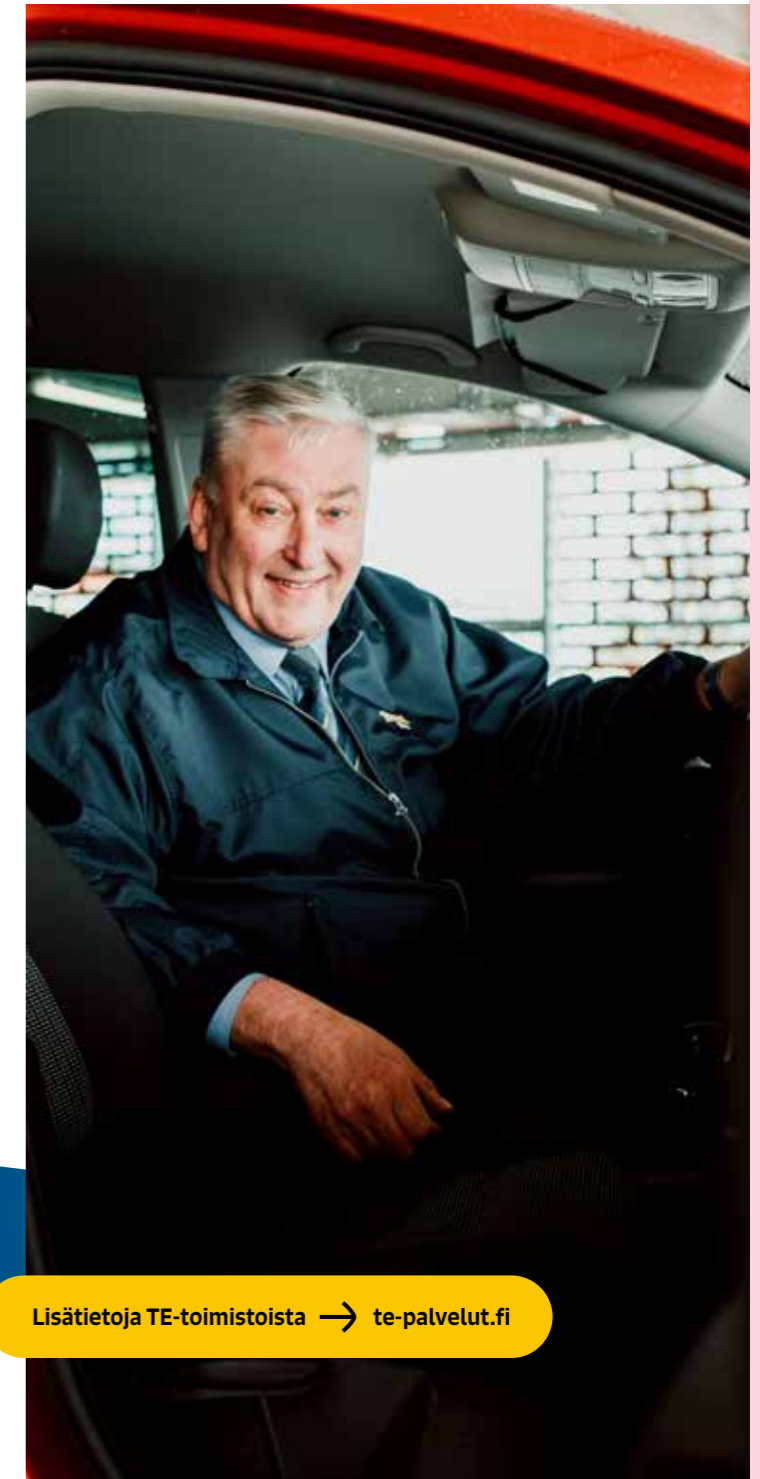
TE-toimisto voi ohjata työnhakijan työllistymistä edistäviin palveluihin, joiden ajalta maksetaan työttömyyspäivärahaa. Päivärahaa saavalla henkilöllä voi olla oikeus korotettuun ansio-osaan työllistymistä edistävän palvelun ajalta.

Tällaisia työllistymistä edistäviä palveluita ovat esimerkiksi ura- ja työnhakuvalmennus, koulutus- ja työkokeilu, työvoimakoulutus, työttömyysetuudella tuettu työnhakijan omaehtoinen opiskelu, kotoutumisen edistämistä annetun lain 22–24 pykälässä tarkoitettu omaehtoinen opiskelu sekä kuntouttava työtoiminta.

Korotettu ansio-osa on 55 % päiväpalkan ja perusosan erotuksesta. Jos vuositulo ylittää taitekohdan (42 419,40 € vuonna 2024), ansio-osa on ylimenevältä osalta 20 %.

Korotettua ansio-osaa maksetaan enintään 200 päivän ajalta. Työttömyysetuutta maksetaan työllistymistä edistävien palvelujen ajalta karenssiajasta huolimatta. Myös omastuuaja kuuluu työllistymistä edistävien palvelujen aikana eli etuutta maksetaan omastuuajasta huolimatta.

Päivärahaa voidaan myöntää myös työttömyysuhan alaiselle yrittäjälle, vaikka yritystoimintaa ei olisi lopetettu. Silloin tuki maksetaan peruspäivärahan suuruisena.



Lisätietoja TE-toimistoista → te-palvelut.fi

Verovähennyskelpoinen jäsenmaksamme on alkaen 9,10 €/kk. Samalla rahalla saat joko:



Popparit leffaan



Yhden keittolounaan



Kaksi erikoiskahvia



Ansiosidonnaisen työttömyysturvan



Tiesitkö, että olet yrittäjänä oikeutettu ansiosidonnaiseen päivärahaan?

Miksi liittyä Yrittäjäkassaan?

Yrittäjäkassan jäsenenä varmistat itsellesi ansiosidonnaisen työttömyysturvan. Ansiopäiväraha on minimitasollakin enemmän kuin Kelan maksama työttömyyskorvaus.

Mitä liittyminen vaatii?

Sinun tulee olla yrittäjä ja eläkevakuutuksesi vuosityötulon (YEL, MYEL tai TyEL) tulee olla vähintään 14 803 € vuonna 2024.

Milloin yrittäjä voi saada ansiopäivärahaa?

Saadaksesi päivärahaa sinun tulee olla ollut yrittäjänä ja Yrittäjäkassan jäsenenä vähintään 15 kuukauden ajan. Lisäksi yritystoiminnan tulee olla lopetettu tai työskentelyn yrityksessä päättynyt.



Lue tästä 6 teesiä
Yrittäjäkassan
jäsenyydestä

Yritä rohkeasti – me
turvaamme selustasi.

i Yrittäjäkassan asiantuntijat
palvelevat sinua yrittäjän
työttömyysturvaan
liittyvissä asioissa.

Puhelin: 09 622 4830
ma-to klo 9–12 ja ti klo 13–15

Sähköposti: neuvonta@yrittajakassa.fi

Yrittäjän työttömyyskassa
Museokatu 8, PL 86, 00251 Helsinki



**yrittäjä
kassa**

Rohkeutta yrittää