



**Arbetslöshetskydd
för företagare,
lantbruksföretagare,
lättföretagare och
delägare**



**företagar
kassa**

Företagarkassan i ett nötskal

I en företagares livsfilosofi kan begreppet arbetslöshet kännas avlägset. Företagsverksamhet är dock alltid förenad med en risk:

I Finland läggs ungefär vartannat företag ned inom 5 år efter etableringen. Det lönar sig således att säkra sin framtid i förväg.

Vad är Företagarkassan?

Företagarkassan är Finlands enda arbetslöshetskassa som är avsedd för företagare. I företagarkassan tryggar företagaren sin utkomst under osäkra tider. Företagarkassans huvuduppgift är att betala utkomstskydd och andra förmåner till sina medlemmar.

Företagarnas arbetslöshetskassa är en icke-vinstdrivande aktör. Den inledde sin verksamhet år 1995. För närvarande har kassan cirka 27 000 medlemmar. I fjol betalade kassan ut förmåner till cirka 1 300 personer.

Vilka uppgifter har Företagarkassan?

Företagarkassan är en organisation som verkar på basis av ett ömsesidigt ansvar och vars syfte är att till sina medlemmar i enlighet med gällande lagstiftning betala det utkomstskydd som avses i lagen om utkomstskydd för arbetslösa och den inkomstrelaterade dagpenning som avses i lagen om offentlig arbetskraftsservice samt andra förmåner som hör till kassans verksamhetsområde.

Kassan administreras av kassans medlemmar. Företagarkassans högsta beslutanderätt utövas av kassans stämma, där varje medlem i kassan har rätt att delta. Kassans styrelse ansvarar för att kassans angelägenheter sköts i enlighet med lagar, kassans stadgar och besluten på stämman.

Vem kan gå med i Företagarkassan?

Företagarkassan begränsas inte av sektor eller företagsform, den är avsedd för:

- företagare
- lättföretagare
- lantbruksföretagare
- makar till företagare
- delägare i företag samt
- yrkesutövare

Alla företagare som bor i Finland kan ansluta sig till Företagarkassan oberoende av bransch eller företagsform. Det viktigaste villkoret för anslutning är att du har en årlig arbetsinkomst för din pensionsförsäkring (FöPL, LFöPL eller ArPL) på minst 14 803 euro år 2024.

Varför lönar det sig att höra till Företagarkassan?

I en osäker värld är framgången inte alltid upp till dig. Inte ens den skickligaste företagaren kan förutse arbetslösheten. I Företagarkassan tryggar företagaren sin egen och familjens utkomst under svåra tider.

Ett medlemskap i Företagarkassan är förmånlig riskhantering. Som lägst kostar medlemskapet i kassan drygt 9 euro i månaden.

Vilka är fördelarna med ett medlemskap i kassan?

Endast medlemmar i Företagarkassan har rätt till inkomstrelaterad dagpenning efter det att deras företagsverksamhet har upphört. Om företagaren inte är medlem i Företagarkassan är det Fpa som sköter utbetalningen av arbetslöshetsdagpenning.

Till och med på miniminivån är den inkomstrelaterade dagpenningen som Företagarkassan betalar 195 euro per månad mer än den arbetslöshetsersättning som Fpa betalar.

Vad kostar det att vara medlem i Företagarkassan?

Företagarkassans avdragsgilla medlemsavgift bestäms enligt den försäkringsnivå som du valt i kassan.

År 2024 är medlemsavgiften som lägst 9,10 euro per månad, eller cirka 109 euro per år. Du kan uppskatta storleken på din medlemsavgift på yrittajakassa.fi/sv/for-medlemmar/raknare/

Vad är FöPL-arbetsinkomst?

Företagarens sociala trygghet baserar sig på den FöPL-arbetsinkomst som definieras i pensionsförsäkringen. Med FöPL-arbetsinkomst avses värdet av företagarens arbetsinsats för sitt företag. Vad är FöPL-arbetsinkomst? Företagarens arbetsinkomst ska motsvara

en sådan årslön som borde betalas för samma arbete till en annan person med samma yrkesskicklighet. Om arbetsinkomsten är minst 14 803 euro år 2024 kan företagaren gå med i Företagarkassan. Kontakta ditt pensionsbolag för att uppdatera din FöPL-arbetsinkomst.

5+1



skäl att gå med i Företagarkassan

1. Företagsverksamhet innebär alltid risker. Därför är det viktigt att säkra framtiden i förväg.
 2. Som medlem i Företagarkassan säkerställer du att din ekonomi inte kraschar när företagsverksamheten slutar.
 3. I Finland kan endast en företagare som är medlem i Företagarkassan få inkomstrelaterad dagpenning.
 4. Företagarkassans avdragsgilla medlemsavgift är som lägst 9,10 euro per månad.
 5. Det lönar sig att vara medlem i Företagarkassan redan på miniminivån (årlig arbetsinkomst 14 803 euro/månad). Även på miniminivån är den inkomstrelaterade dagpenningen 195 euro per månad mer än den arbetslöshetsersättning som Fpa betalar.
- + 1. Till skillnad från Fpa:s grundskydd genererar den inkomstrelaterade dagpenning som arbetslöshetskassan betalar i huvudsak en pension på 1,5 procent fram till den lägsta pensionsåldern.

Behöver du kolla termer? → yrittajakassa.fi/sv/instruktioner/ordlista

A man wearing a black cap and blue-rimmed glasses is focused on working on the engine of a car. He is in a garage, with shelves of various tools and supplies visible in the background. The car's hood is open, and the man is leaning over the engine compartment.

Vem är företagare inom utkomstskyddet för arbetslösa?

Som företagare i fråga om utkomstskyddet för arbetslösa räknas FöPL och LFöPL-försäkrade företagare, och under vissa villkor ArPL-försäkrade delägare som jobbar i företaget, samt företagarens familjemedlemmar.

Är du företagare? → Gör testet: yrittajakassa.fi

Vem är företagare inom utkomstskyddet för arbetslösa?

Enligt lagen om utkomstskydd för arbetslösa är du företagare om du är en FöPL- eller LFöPL-försäkringsskyldig företagare (stipendietagare uteslutna). Du är företagare också om du förvärvsarbetar utan att vara i ett anställnings- eller tjänsteförhållande (t.ex. frilansare och lättföretagare).

Inom utkomstskyddet för arbetslösa betraktas du också som företagare om du är en delägare som omfattas av ArPL-försäkringen eller en familjemedlem till en företagare och

- om du äger ensam minst 15 procent eller tillsammans med dina familjemedlemmar minst 30 procent av det bolag där du arbetar i ledande ställning (vd, styrelsemedlem) eller
- om du äger, ensam eller tillsammans med familjemedlemmar, minst 50 procent av bolaget där du arbetar utan ledande ställning (som anställd). För att kunna vara medlem i Företagarkassan ska du också ha en lagstadgad pensionsförsäkring som baserar sig på en årlig arbetsinkomst på minst 14 803 euro.

Med familjemedlemmar avses makar, sambo, barn och föräldrar som bor i samma hushåll som du. Du arbetar i ledande ställning om du är företagets verkställande direktör eller styrelsemedlem.

Indirekt ägande genom ett annat företag kan också ingå i ägarandelen enligt definitionen av företagare. Indirekt ägande genom ett annat företag räknas med, om du äger minst 50 procent av mellanhandsbolaget själv eller tillsammans med din familj.



Du är väl inte i fel arbetslöshetskassa?

Om du är företagare på heltid och FöPL-försäkrad, anslut dig till Företagarkassan. Om du däremot är löntagare och din företagsverksamhet är en bisyssla, lönar det sig att ordna arbetslöshetsförsäkringen via en löntagarkassa. Kontrollera i vilken kassa du kan försäkra dig hos på adressen yrittajakassa.fi.

Visste du att?

→ Även företagets delägare som arbetar i familjeföretaget räknas ofta som företagare inom utkomstskyddet för arbetslösa.

Räcker inte din FöPL- eller LFöPL-avgiftsnivå till?

→ Höj först din pensionsnivå och gå därefter med i Företagarkassan.



Frågor? Ring (09) 622 4830 eller skicka e-post till neuvonta@yrittajakassa.fi

Gå med i kassan i god tid

Det är en god idé att gå med i Företagarkassan när företaget går bra. För att få dagpenning måste ditt företagande som medlem i kassan ha varat i minst 15 månader.

Bli medlem i Företagarkassan

Du kan bli medlem i kassan när du är företagare och den årliga arbetsinkomsten i din lagstadgade pensionsförsäkring (FöPL, LFöPL eller ArPL) är minst 14 803 euro.

Fyll i anslutningsblanketten på yrittajakassa.fi. Ditt medlemskap träder i kraft på den dag din ansökan kommer in till kassan. Du kan inte gå med i kassan retroaktivt.

Om du inte är säker på om du borde försäkra dig i Företagarkassan eller i en löntagarkassa kan du fylla i Testa om du är företagare på Företagarkassans webbplats.

Påverka själv beloppet av din inkomstrelaterade dagpenning

Som medlem i Företagarkassan väljer du själv storleken på ditt utkomstskydd för arbetslösa. Om din FöPL-arbetsinkomst till exempel är 20 000 euro per år kan du välja vilket eurobelopp som helst mellan 14 803 och 20 000 euro som försäkringsnivå i Företagarkassan. Det lönar sig att genast teckna en försäkring till samma belopp

som din FöPL-, LFöPL- eller ArPL-inkomst. Om din arbetsinkomst ändras, ber vi dig meddela kassan skriftligen.

Hur väljer jag försäkringsnivå i kassan?

1. Företagare som är försäkrade enligt FöPL och LFöPL

Den årliga arbetsinkomsten för FöPL- eller LFöPL-försäkringen är det högsta belopp enligt vilket en företagare kan försäkra sig i Företagarkassan. För en FöPL- och LFöPL-försäkrad är den avgörande faktorn vid valet av försäkringsnivå den kalkylerade arbetsinkomst som avtalats med försäkringsbolaget. FöPL- och LFöPL-arbetsinkomster samt ArPL-lön som intjänats i företagareställning kan räknas ihop vid valet av försäkringsnivå i arbetslöshetskassan.

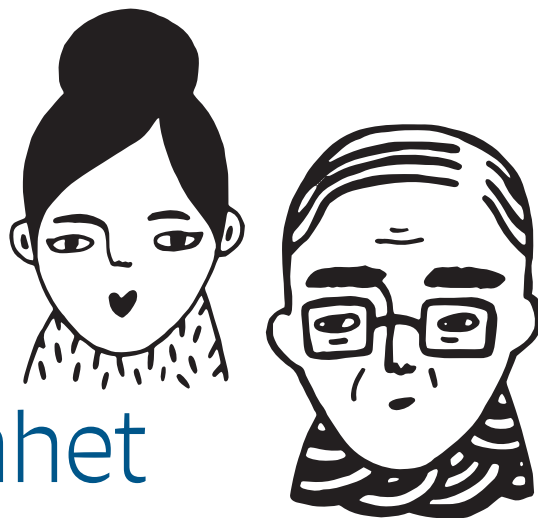
2. ArPL-försäkrad delägare eller familjemedlem

ArPL-årslönen är det högsta belopp enligt vilket en företagare kan försäkra sig i Företagarkassan. För en ArPL-försäkrad avser det här lön som betalats inom ramen för pensionsförsäkringen. Om du också har FöPL- eller LFöPL-arbetsinkomster kan du räkna ihop dem när du väljer försäkringsnivå i kassan.



Blev du företagare? Som företagare lönar det sig inte för dig att stanna kvar i löntagarkassan, eftersom detta inte tjänar in rätt till dagpenning för företagare åt dig.

Starta företagsverksamhet



Bli företagare på heltid

Har du blivit företagare på heltid? Fint! Det lönar sig för dig att gå med i Företagarkassan genast i början av företagsverksamheten, eftersom ditt arbetsvillkor då börjar ackumuleras omedelbart. Du kan få inkomstrelaterat utkomstskydd för arbetslösa från Företagarkassan redan 15 månader efter anslutningen.

Från en löntagarkassa till Företagarkassan – möjlighet till oavbrutet utkomstskydd för arbetslösa

Om du flyttar ditt medlemskap från en löntagarkassa till Företagarkassan kan du ha rätt till s.k. löntagares efterskydd om du blir arbetslös. För att du ska ha rätt till efterskydd måste arbetsvillkoret på tolv månader som du har uppfyllt som löntagare rymmas inom

granskningsperioden på 28 månader. Granskningsperioden räknas från den tidpunkten då du blev arbetslös. Anslutningen måste ske inom en månad efter att du har lämnat den tidigare kassan. Dessutom ska medlemsavgifterna vara betalda fram till tidpunkten för övergången.

Som företagare lönar det sig inte för dig att stanna kvar i löntagarkassan, eftersom detta inte tjänar in rätt till dagpenning för företagare åt dig. Dessutom upphör en arbetstages rätt till redan intjänad dagpenning när företagsverksamheten har pågått i 18 månader.

Om du inte hann ansluta dig genast när du startade ditt företag, gå med nu: på så sätt blir avbrottet i utkomstskyddet för arbetslösa så kort som möjligt. Din rätt till dagpenning som grundar sig på dina löneinkomster gäller högst 18 månader från det att företagsverksamheten inletts. Din rätt till dagpenning som bygger på din företagarinkomst börjar däremot när du arbetat som företagare i minst 15 månader under ditt medlemskap i Företagarkassan.



Företagsverksamhet anses i allmänhet ha börjat när

1. i enlighet med lagen om utkomstskydd för arbetslösa betraktas företagsverksamheten ha börjat när företaget eller näringsutövaren har startat sin egentliga produktionsverksamhet eller ekonomiska verksamhet eller
2. företaget eller näringsutövaren upptagits i skatteförvaltningens register över momsskyldiga samt i förskottsuppbördsregistret eller
3. när företaget har antecknats i Skatteförvaltningens arbetsgivarregister.

Hur mycket kostar medlemskapet?

Företagarkassans medlemsavgift bestäms enligt den försäkringsnivå som valts för kassan. År 2024 är medlemsavgiften som lägst 9,10 euro per månad.

Medlemsavgiften i Företagarkassan är 2,1 procent av den del av den årliga arbetsinkomsten som försäkringen baserar sig på som överstiger 9 600 euro. Som högst kan du välja den försäkringsnivå som motsvarar din årliga arbetsinkomstnivå för din pensionsförsäkring (FöPL, LFöPL eller ArPL).

Om din FöPL-arbetsinkomst till exempel är 20 000 euro per år kan du välja vilket eurobelopp som helst mellan 14 803 och 20 000 euro som försäkringsnivå i kassan.

Det lönar sig att genast teckna en arbetslöshetsförsäkring till samma belopp som din FöPL-, LFöPL- eller ArPL-inkomst. En senare gjort förhöjning på över 20 procent verkar med full effekt först 15 månader efter förhöjningen.



**AVDRAGSGILL
MEDLEMSAVGIFT
FRÅN 9,10 €/MÅN**

Företagaren kan dra av kassans försäkringspremier i sin personliga beskattning. Om din FöPL-arbetsinkomst underskrider den nedre gränsen för utkomstskyddet för arbetslösa kan du ansöka om nedsatt medlemsavgift (4 €/mån.) hos kassan.

Företagarens dagpenning

Företagarens dagpenning som Företagarkassan betalar ut består av en grunddel och en förtjänstdel. Grunddelen år 2024 är 37,21 euro. Förtjänstdelen är 45 procent av skillnaden mellan dagslönen och grunddelen. Om månadsinkomsten överstiger 3 534,95 euro är förtjänstdelen 20 procent av den överskjutande delen. Den vidstående tabellen visar exempel på arbetsinkomst, medlemsavgift och dagpenning. Lagändringen om gradering av det inkomstrelaterade utkomstskyddet för arbetslösa träder i kraft 2.9.2024. Till följd av reformen minskar dagpenningen först med 20 procent efter 40 förmånsdagar och slutligen med 25 procent efter 170 dagar från den ursprungliga nivån.

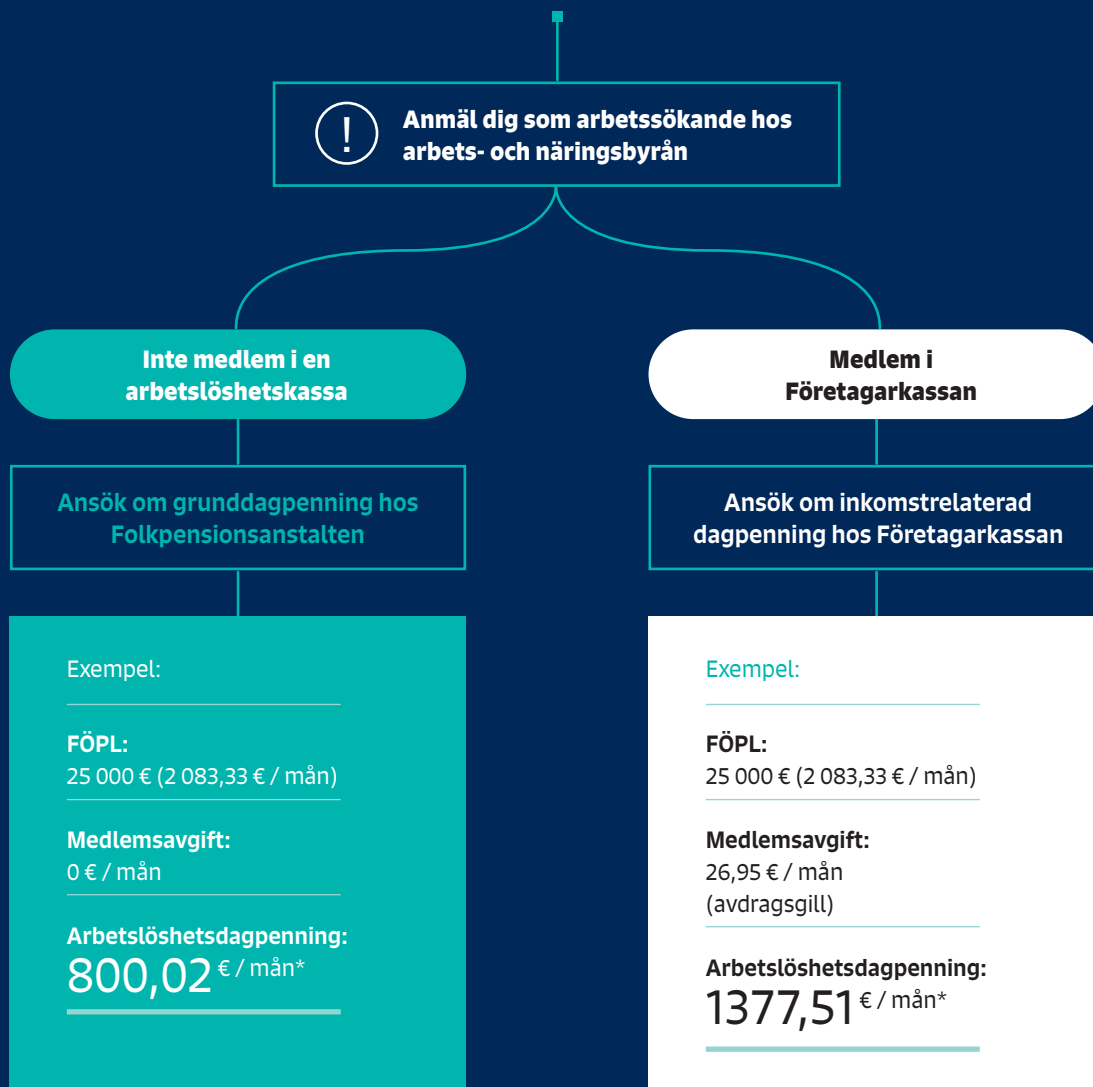
Exempel på arbetsinkomst, medlemsavgift och dagpenning år 2024

ARBETSINKOMST €/ÅR	MEDLEMSAVGIFT €/MÅNAD	MEDLEMSAVGIFT €/ÅR	DAGPENNING €/DAG	DAGPENNING €/MÅNAD	INKOMSTDAGPENNING VS. FPA-S GRUNDDAG- PENNING €/MÅNAD
14 803	9,10	109,26	46,28	995,02	195,00
17 000	12,95	155,40	50,11	1077,51	277,49
20 000	18,20	218,40	55,35	1190,00	389,98
25 000	26,95	323,40	64,07	1377,51	577,49
30 000	35,70	428,40	72,79	1565,01	764,99
35 000	44,45	533,40	81,51	1752,51	952,49
40 000	53,20	638,40	90,23	1940,01	1139,99
45 000	61,95	743,40	96,45	2073,75	1273,73
50 000	70,70	848,40	100,33	2157,08	1357,06
60 000	88,20	1058,40	108,08	2323,75	1523,73
70 000	105,70	1268,40	115,83	2490,41	1690,39
80 000	123,20	1478,40	123,59	2657,01	1857,06



År 2024 är den lägsta arbetsinkomsten som intjänar arbetsvillkoret för företagare 14 803 euro i månaden.

Om du avslutar företagsverksamheten och blir arbetslös



*Högst 400 dagar.

*Högst 400 dagar.

När kan en företagare få dagpenning?

Kan en företagare vara arbetslös? Det finns ett enkelt svar på detta: ja. Som företagare har du rätt till dagpenning när du har uppfyllt arbetsvillkoret för företagare och bevisligen har upphört med din företagsverksamhet.

När anses din företagsverksamhet vara avslutad?

Din företagsverksamhet anses vara avslutad när du har sålt ditt företag, när företaget har försatts i konkurs eller likvidation eller alternativt om du har ingått ett avtal med bolagsmännen i ett öppet bolag eller kommanditbolag om att upplösa ditt företag.

I regel anses din företagsverksamhet också ha upphört när produktionen och den ekonomiska verksamheten har upphört och du har avslutat din pensionsförsäkring. Utöver detta ska du till Skatteförvaltningen lämna in en anmälan om avbrott i din företagsverksamhet och en anmälan om att företaget avförs från förskotts-, arbetsgivar- och momsregistren. Ditt företag får bli kvar i handelsregistret. Som företagare kan du inte permittera sig själv på grund av att arbetet minskar.

Vi betalar dock ut dagpenning utan att företagsverksamheten har avslutats om ditt arbete i företaget har upphört. Ditt arbete kan anses ha upphört om,

- din arbetsförmåga har försämrats permanent och väsentligt
- din företagsverksamhet är säsongsbetonad på grund av naturförhållanden
- du är jämförbar med en anställd som arbetar för ett litet antal uppdragsgivare, och du inte har en fast plats för köp eller försäljning eller en motsvarande lokal för idkande av verksamheten.

Upphörande av företagsverksamhet för företagare med firma

För att företagsverksamheten för en enskild företagare med firma, yrkesutövare eller lättföretagare anses ha upphört ska följande villkor uppfyllas:

1. Produktionen och den ekonomiska verksamheten har enligt din anmälan som ska anses tillförlitlig upphört, eller det är annars uppenbart att du inte längre fortsätter din verksamhet.
2. Du har sagt upp din eventuella FöPL- eller LFöPL-försäkring.

// Som företagare har du rätt till dagpenning när du har uppfyllt arbetsvillkoret för företagare och bevisligen har upphört med din företagsverksamhet.



Om du avslutar företagsverksamheten och blir arbetslös:

- 1 Anmäl dig som arbetslös arbetssökande hos arbets- och näringsbyrån. Arbets- och näringsbyrån utreder upphörandet av din företagsverksamhet eller din sysselsättning och ger ett utlåtande om detta till kassan.
- 2 Fyll i ansökan om dagpenning retroaktivt i Företagarkassans e-tjänst tidigast två veckor men helst fyra veckor efter att arbetslösheten börjat.
- 3 Bifoga uppgifterna om din pensionsförsäkring och utredningsblanketten över försäljningsvinst med bilagor till ansökan. Kassan ber om ytterligare utredningar vid behov.
- 4 När du har fått beslutet ska du ansöka om dagpenning för perioder om minst en månad eller fyra veckor. Håll också din arbetssökning i kraft hos arbets- och näringsbyrån.

Villkor för att få dagpenning

- Anmäl dig som arbetslös arbetssökande hos arbets- och näringsbyrån, så att du kan få dagpenning. Arbets- och näringsbyrån utreder upphörandet av din företagsverksamhet eller din sysselsättning.
- Utbetalningen av dagpenning förutsätter både att du får ett positivt utlåtande från arbets- och näringsbyrån och att du uppfyller arbetsvillkoret (se nästa stycke).
- Om du är ny som företagare kan du ha rätt till dagpenning utifrån efterskydd (se sidan 7).
- Periodisering av försäljningsvinst kan skjuta upp startdatumet för utbetalning av dagpenning.
- Du kan få inkomstrelaterad dagpenning till högst 65 års ålder.

Arbetsvillkoret för företagare

Arbetsvillkoret för företagare uppfylls om du har varit företagare och medlem i Företagarkassan i minst 15 månader under de senaste 48 månaderna. Även din pensionsförsäkring måste ha varit i kraft på åtminstone miniminivån 14 803 euro per år.

Observera att företagare inte tjänar in arbetsvillkoret till exempel medan de får sjukdagpenning eller graviditetspenning/särskild graviditetspenning. Om företagaren inte har uppfyllt arbetsvillkoret för företagare när hen blev arbetslös och företagsverksamheten har varat i mindre än 18 månader, avgör kassan om företagarens rätt till lönebaserad dagpenning (s.k. efterskydds rätt) fortfarande gäller.

Hur betalas företagarens inkomstrelaterade dagpenning ut?

Vi beräknar den inkomstrelaterade dagpenningen utifrån den pensionsförsäkringsnivå eller genomsnittet av de nivåer enligt vilka du har försäkrat dig under de senaste 15 månaderna innan du avslutade företagandet. Du ska ha tjänat in 15 månader arbetsvillkor under de senaste 48 månaderna. Din inkomstrelaterade dagpenning är skattepliktig inkomst.

När den inkomstrelaterade dagpenningen fastställs jämför vi kassans och pensionsbolagets försäkringsnivåer för samma period. Vi fastställer din dagpenning enligt den lägre försäkringsnivån. Om din pensionsförsäkringsinkomst och/eller de inkomster som du uppgett till Företagarkassan har varierat, betalar vi ut dagpenning i enlighet med arbetsinkomsternas månatliga medeltal under 15 månader före arbetslösheten. Din dagpenning får utgöra högst 90 procent av den arbetsinkomst som dagpenningen grundar sig på. Själ-

vrisktiden för inkomstrelaterad dagpenning är sju vardagar. Din makes inkomster påverkar inte din inkomstrelaterade dagpenning.

Enligt lagen om utkomstskydd för arbetslösa kan vi beakta en förhöjning på högst 20 procent i din arbetsinkomst. Om du höjer försäkringsnivån i kassan med mer än 20 procent, ska du behålla den förhöjda nivån i minst 15 månader för att den del som överstiger 20 procent även ska räknas som grund för din inkomstrelaterade dagpenning.

Lagändringen om gradering av det inkomstrelaterade utkomstskyddet för arbetslösa träder i kraft 2.9.2024. Till följd av reformen minskar dagpenningen först med 20 procent efter 40 förmånsdagar och slutligen med 25 procent efter 170 dagar från den ursprungliga nivån.

Den inkomstrelaterade dagpenningens varaktighet

Vi betalar ut inkomstrelaterad dagpenning för fem dagar i veckan i regel i högst 400 dagar av arbetslöshet. Om du har en arbetshistorik på mindre än 3 år, är den maximala utbetalningstiden för dagpenning 300 dagar. Om du har fyllt 58 år efter att du uppfyllt arbetsvillkoret och har arbetat minst fem år under de senaste 20 åren, betalar vi ut inkomstrelaterad dagpenning i 500 dagar.

Periodisering av försäljningsvinst

Du har inte rätt till inkomstrelaterad dagpenning för perioder under vilken vinsten av försäljning av företagstillgångar som står i samband med att företagsverksamheten upphör periodiseras. Försäljningsvinst av företagets anläggningstillgångar eller andra långfristiga placeringar anses stå i samband med att företagsverksamheten upphör även om försäljningsvinsten har erhållits inom sex månader före företagets nedläggning.

Försäljningsvinst kan uppstå till exempel vid försäljning av aktieinnehav, andelar i ett företag, affärsrörelse eller företagstillgångar. Även osålda företagstillgångar eller företagstillgångar som tagits för eget bruk kan ge upphov till försäljningsvinst.

Försäljningsvinst periodiseras dock inte om din företagsverksamhet har fortgått i högst 18 månader eller om ditt företags balansomslutning för den senaste räkenskapsperioden med avdrag för företagsverksamhetens skulder är högst 20 000 euro. Om en balansräkning saknas, använder vi en förteckning över tillgångar.

Försäljningsvinsten periodiseras utifrån den arbetsinkomst som din inkomstrelaterade dagpenning baserar sig på. Försäljningsvinsten från försäljning av företagstillgångar periodiseras under högst 24 månader.

Periodiseringen skjuter upp startdatumet för maximitiden för inkomstrelaterad dagpenning.

Arbetslös person med företagande som bisyssla

Om du är arbetslös och arbetar deltid eller bedriver företagsverksamhet som bisyssla kan du ha rätt till jämkad arbetslöshetsförman. Du kan få jämkningsbar inkomstrelaterad dagpenning om du är medlem i kassan och har uppfyllt arbetsvillkoret och försäkringsvillkoret. Dessutom ska du vara arbetslös arbetssökande, arbetsför och tillgänglig för arbetsmarknaden.

Mer information finns på arbets- och näringsbyråns webbplats www.tyomarkkinatori.fi

// Om du bedriver företagsverksamhet som bisyssla medan du är arbetslös kan du ha rätt till jämkad arbetslöshetsförmån.

Mer information om arbets- och näringsbyråerna → te-palvelut.fi



Vår avdragsgilla
medlemsavgift är som lägst
9,10 €/mån. För samma pengar
får du antingen:



popcorn på bio



en sopplunch

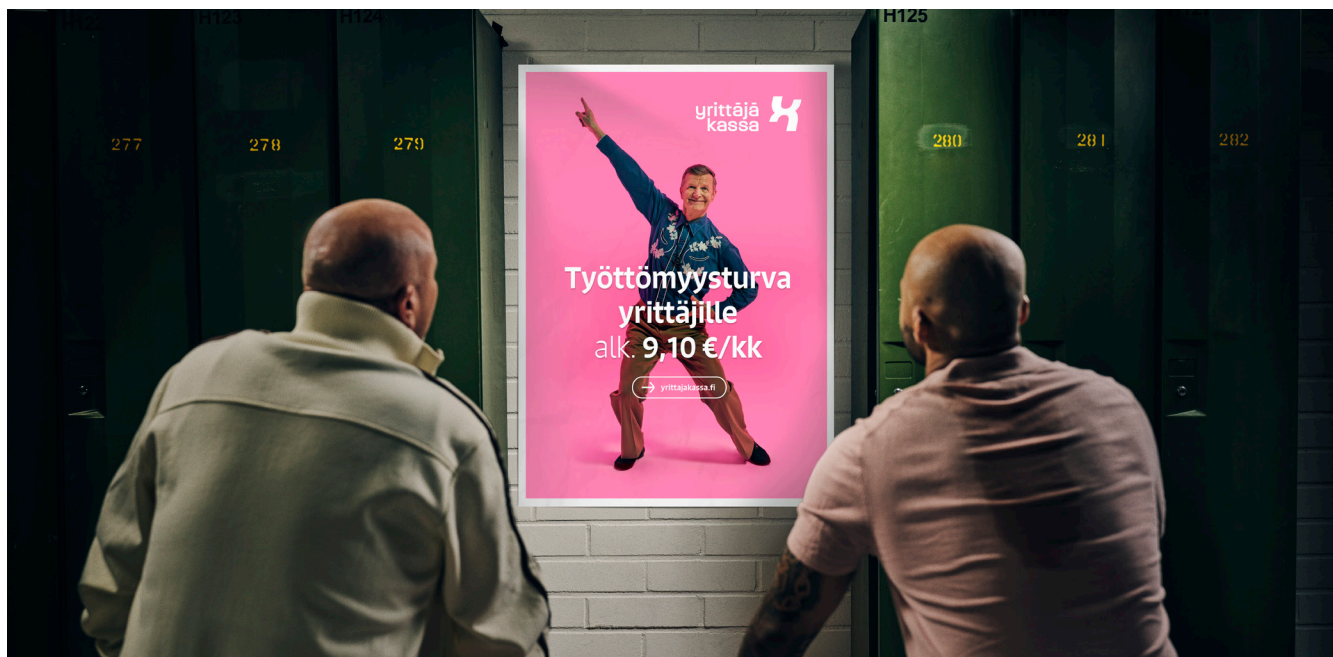


två specialkaffeen



Inkomstrelaterat utkomst-
skydd för arbetslösa

Visste du att du som företagare har rätt till inkomstrelaterad dagpenning?



Varför bli medlem i Företagarkassa?

Som medlem i Företagarkassa kan du få inkomstrelaterat utkomstskydd för arbetslösa. Även på miniminivån är den inkomstrelaterade dagpenningen 195 euro per månad mer än den arbetslöshetsersättning som Fpa betalar.

Vad krävs för att få gå med?

Du ska vara företagare och årsarbetsinkomsten i din pensionsförsäkring (FöPL, LFöPL eller ArPL) ska vara minst 14 803 euro år 2024.

När kan en företagare få inkomstrelaterad dagpenning?

För att få dagpenning ska du ha varit företagare och medlem i Företagarkassa i minst 15 månader. Dessutom ska din företagsverksamhet ha avslutats eller ditt arbete i företaget ha upphört.

Gå med i kassa i tid på → yrittajakassa.fi

i Företagarkassans experter står till din tjänst i frågor som gäller arbetslöshetsskyddet för företagare.

Telefon: 09 622 4830
må-to kl. 9-12 och ti kl. 13-15

E-post: neuvonta@yrittajakassa.fi

Företagarnas arbetslöshetskassa
Museigatan 8, PB 86, 00251 Helsingfors



**företagar
kassa**