



**Työttömyysturvaa
yrittäjille,
maatalousyrittäjille,
kevytyrittäjille ja
osakkaille**



**yrittäjä
kassa**

Rohkeutta yrittää

Yrittäjäkassa pähkinänkuoressa

Yrittäjän elämänfilosofiassa työttömyys voi tuntua kaukaiselta ajatukselta. Yritystoiminta on kuitenkin aina riskialtista: Suomessa noin joka toinen yritys lopettaa toimintansa 5 vuoden sisällä yrityksen perustamisesta. Turvaa siis sinäkin tulevaisuutesi ennakkoon.

Mikä Yrittäjäkassa on?

Yrittäjäkassa on Suomen ainoa yrittäjille tarkoitettu työttömyyskassa. Yrittäjäkassassa yrittäjä varmistaa itselleen toimeentulon epävarmoina aikoina. Yrittäjäkassan pääasiallinen tehtävä on ansioturvan ja muiden etuuksien maksaminen jäsenilleen.

Voittoa tavoittelemattoman Yrittäjän työttömyyskassan toiminta alkoi vuonna 1995. Tällä hetkellä kassassa on noin 27 000 jäsentä. Kassa maksoi viime vuonna etuuksia noin 1300 henkilölle.

Mitkä ovat Yrittäjäkassan tehtävät?

Yrittäjäkassa on keskinäisen vastuun perusteella toimiva yhteisö, jonka tarkoituksena on työttömyysturvalaissa tarkoitettua ansioturvan ja julkisesta työvoimapalvelusta annetussa laissa tarkoitettua ansiotuen sekä muiden kassan toimialaan kuuluvien etuuksien maksaminen jäsenilleen kulloinkin voimassa olevan lainsäädännön mukaisesti.

Kassaa hallinnoivat kassan jäsenet. Yrittäjäkassan ylintä päätösvaltaa käyttää kassan kokous, johon jokaisella kassan jäsenellä on oikeus osallistua. Kassan hallitus vastaa siitä, että kassan asioita hoidetaan lakien, kassan sääntöjen ja kassan kokouksen päätösten mukaisesti.

Kuka voi liittyä Yrittäjäkassaan?

Yrittäjäkassa on tarkoitettu toimialasta ja yritys-
muodosta riippumatta:

- yrittäjille
- kevytyrittäjille
- maatalousyrittäjille
- yrittäjien puolisoille
- yrityksen osaomistajille sekä
- ammatinharjoittajille

Yrittäjäkassaan voi liittyä kuka tahansa **Suomessa vakituisesti asuva yrittäjä toimialaan tai yritys-
muotoon katsomatta**. Liittymisen tärkein ehto on, että eläkevakuuksesi vuosityötulo (YEL, MYEL tai TyEL) on **vähintään 14 803 € vuonna 2024**.

Miksi kannattaa kuulua Yrittäjäkassaan?

Epävarmassa maailmassa menestys ei aina ole itsestä kiinni. Taitavinkaan yrittäjä ei voi ennustaa työttömyyttä. Yrittäjäkassassa yrittäjä varmistaa itselleen ja perheelleen toimeentulon vaikeina aikoina.

Yrittäjäkassan jäsenyys on edullista riskinhallintaa. Kassajäsenyys kustantaa alimmillaan reilu 9 euroa kuukaudessa.

Mitkä ovat kassajäsenyyden hyödyt?

Ainoastaan Yrittäjäkassan jäsenet ovat oikeutettuja ansiopäivärahaan yritystoimintansa päätyttyä. Jos yrittäjä ei kuulu Yrittäjäkassaan, Kela huolehtii mahdollisen työttömyyspäivärahan maksamisesta.

Yrittäjäkassan maksama ansiosidonnainen päiväraha on vähimmäistasollakin 195 € enemmän kuukaudessa kuin Kelan maksama työttömyyspäiväraha.

Kuinka paljon Yrittäjäkassan jäsenyys maksaa?

Yrittäjäkassan verovähennyskelpoinen jäsenmaksu määräytyy kassaan valitsemasi vakuutustason perusteella. Vuonna 2024 jäsenmaksu on alimmillaan 9,10 euroa kuukaudessa eli noin 109 euroa vuodessa. Voit arvioida oman jäsenmaksusi suuruuden osoitteessa www.yrittajakassa.fi/laskurit

Mikä YEL-työtulo?

Yrittäjän sosiaaliturva perustuu eläkevakuutukseen määriteltyyn YEL-työtuloon. YEL-työtulolla tarkoitetaan yrittäjän työpanoksen arvoa hänen yritykselleen.

5+1



syytä liittyä Yrittäjäkassaan

1. Yritystoiminta on aina riskialtista: siksi tulevaisuus kannattaa turvata ennakkoon.
 2. Yrittäjäkassan jäsenenä varmistat, ettei yritystoiminnan lopettaminen kaada talouttasi.
 3. Suomessa ainoastaan Yrittäjäkassaan kuuluva yrittäjä voi saada ansiosidonnaista päivärahaa.
 4. Yrittäjäkassan verovähennyskelpoinen jäsenmaksu on alimmillaan 9,10 euroa kuukaudessa.
 5. Yrittäjäkassan jäsenyys kannattaa jo vähimmäistasolla (vuosityötulo 14 803 €/kk). Ansiopäiväraha on minimitasollakin 195 € enemmän kuukaudessa kuin Kelan maksama työttömyyspäiväraha.
- + 1. Toisin kuin Kelan maksamasta perusturvasta, työttömyyskassan maksamista ansiopäivärahoista karttuu pääsääntöisesti eläkettä 1,5 % alimpaan eläkeikään asti.

Yrittäjän työtulon tulee vastata sellaista vuosipalkkaa, joka pitäisi maksaa samasta työstä toiselle yhtä ammattitaitoiselle tekijälle kuin mitä itse on. Jos työtulo on vuonna 2024 vähintään 14 803 euroa, yrittäjä voi liittyä Yrittäjäkassaan.

Ota yhteyttä eläkeyhtiöosi päivittääksesi YEL-työtulosi.

Muut termit hakusessa? → yrittajakassa.fi/sanasto

A man wearing a black cap and glasses is focused on working on the engine of a car. He is in a garage, with shelves of various tools and supplies visible in the background. The car's hood is open, and he is using a tool to work on the engine cover.

Kuka on yrittäjä työttömyysturvassa?

Työttömyysturvassa yrittäjiä ovat YEL- ja MYEL-vakuutetut yrittäjät sekä tietyin edellytyksin yrityksessä työskentelevät TyEL-vakuutetut osaomistajat sekä yrittäjän perheenjäsenet.

Oletko yrittäjä? → Tee testi: yrittajakassa.fi

Kuka on yrittäjä työttömyysturvassa?

Työttömyysturvalain mukaan olet yrittäjä, jos olet YEL- tai MYEL-vakuutusvelvollinen (pl. apurahansaaja). Olet yrittäjä myös silloin, jos teet ansiotyötä olematta työ- tai virkasuhteessa (esim. freelancerit ja kevytyrittäjät).

Lisäksi työttömyysturvassa sinut katsotaan yrittäjäksi, jos olet TyEL-vakuutuksen piiriin kuuluva osaomistaja tai yrittäjän perheenjäsen ja

- omistat yksin vähintään 15 % tai yhdessä perheenjäsenesi kanssa vähintään 30 % yhtiöstä, jossa työskentelet johtavassa asemassa (tj, hallituksen jäsen) tai
- omistat yksin tai yhdessä perheenjäseniesi kanssa vähintään 50 % yhtiöstä, jossa työskentelet ilman johtavaa asemaa (työntekijänä).

Jotta voit kuulua Yrittäjäkassaan, sinulla tulee olla lisäksi vähintään 14 803 € vuosityötuloon perustuva lakisääteinen eläkevakuutus.

Perheenjäsenillä tarkoitetaan kanssasi samassa taloudessa asuvaa puolisoa, avopuolisoa, lapsia ja vanhempia. Olet puolestaan johtavassa asemassa työskentelevä henkilö, jos olet yrityksen toimitusjohtaja tai hallituksen jäsen.

Yrittäjämääritelmän mukaiseen omistusosuuteen voidaan laskea mukaan myös välillinen omistus toisen yrityksen kautta. Välillinen omistus toisen yrityksen kautta lasketaan mukaan, jos omistat itse tai yhdessä perheesi kanssa välyhtiöstä vähintään 50 %.



Ethän ole väärässä työttömyyskassassa?

Jos olet päätoiminen YEL-vakuutettu yrittäjä, liity Yrittäjäkassaan. Jos taas olet palkansaaja ja yritystoimintasi on sivutoimista, kannattaa työttömyysvakuutus järjestää palkansaajakassan kautta.

Tarkista, missä kassassa voit vakuuttaa itsesi osoitteessa yrittajakassa.fi.

Tiesitkö?

→ Myös perheyriksessä työskentelevät yrityksen osaomistajat ovat työttömyysturvassa usein yrittäjiä.

Eikö YEL- tai MYEL-maksutasosi riitä?

→ Korota ensin eläketasosi ja liity sen jälkeen Yrittäjäkassaan.



Kysyttävää? Soita (09) 622 4830 tai lähetä sähköpostia neuvonta@yrittajakassa.fi

Liity kassaan ajoissa

Yrittäjäkassaan kannattaa liittyä silloin, kun yrityksellä menee hyvin. Saadaksesi päivärahaa yrittäjyytesi tulee olla kestänyt kassan jäsenyysaikana vähintään 15 kuukautta.

Liittyminen Yrittäjäkassan jäseneksi

Voit liittyä kassaan, kun toimit yrittäjänä ja lakisääteisen eläkevakuutuksesi (YEL, MYEL tai TyEL) vuosityötulo on vähintään 14 803 euroa. Täytä liittymislomake osoitteessa yrittajakassa.fi.

Jäsenyytesi astuu voimaan sinä päivänä, jolloin hakemuksesi saapuu kassaan. Kassaan ei voi liittyä takautuvasti. Jos et ole varma, tulisiko sinun vakuuttaa itsesi Yrittäjäkassassa vai palkansaajakassassa, tee Yrittäjäkassan verkkosivuilta löytyvä Oletko yrittäjä -testi.

Vaikuta itse ansiopäivärahasi suuruuteen

Yrittäjäkassan jäsenenä valitset itse työttömyysturvasi suuruuden. Jos YEL-työtulosi on esimerkiksi 20 000 euroa vuodessa, voit valita Yrittäjäkassan vakuutustasoksi minkä tahansa euromäärän 14 803–20 000 väliltä.

Vakuutus kannattaa ottaa heti samansuuruisena kuin YEL-, MYEL- tai TyEL-tulosi on. Jos työtulosi muuttuu, ilmoitathan siitä kirjallisesti kassaan.

Miten valita kassan vakuutustaso?

1. YEL- ja MYEL-vakuutettu yrittäjä

YEL- tai MYEL-vakuutuksen vuosityötulo on enimmäismäärä, jonka mukaan yrittäjä voi vakuuttaa itsensä Yrittäjäkassassa. YEL- ja MYEL-vakuutetulla ratkaisevaa kassan vakuutustason valinnassa on vakuutusyhtiön kanssa sovittu laskennallinen työtulo. YEL- ja MYEL-työtulot sekä yrittäjäasemassa tehty TyEL-palkka voidaan laskea yhteen työttömyyskassan vakuutustasoa valittaessa.

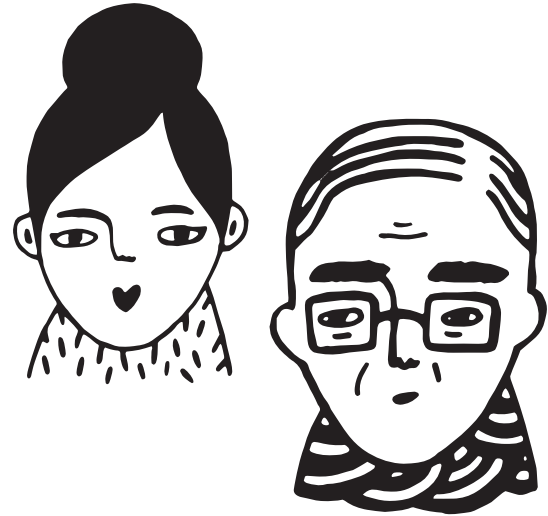
2. TyEL-vakuutettu osaomistaja tai perheenjäsen

TyEL-vuosipalkka on enimmäismäärä, jonka mukaan yrittäjä voi vakuuttaa itsensä Yrittäjäkassassa. TyEL-vakuutetulla tämä tarkoittaa maksettuja eläkevakuutuksen alaisia palkkoja. Jos sinulla on lisäksi YEL- tai MYEL-työtuloja, voit laskea ne yhteen valitessasi kassan vakuutustasoa.



Ryhdyitkö päätoimiseksi yrittäjäksi? Sinun ei kannata jäädä palkansaajakassan jäseneksi, sillä se ei kerrytä sinulle päivärahoikeutta.

Yritystoiminnan aloittaminen



Päätoimiseksi yrittäjäksi

Oletko aloittanut päätoimisen yrittäjyyden? Hienoa! Sinun kannattaa liittyä Yrittäjäkassan jäseneksi heti yritystoiminnan alkaessa, sillä näin työssäoloehdot alkaa kertyä välittömästi. Voit saada ansiosidonnaista työttömyysturvaa Yrittäjäkassasta jo 15 kuukauden kuluttua liittymisestä.

Palkansaajakassasta Yrittäjäkassaan – mahdollisuus katkottomaan työttömyysturvaan

Jos siirryt palkansaajakassasta Yrittäjäkassaan, sinulla saattaa olla oikeus palkansaajan jälkisuojapäivärahaan jäätyäsi työttömäksi. Jotta sinulla voisi olla oikeus jälkisuojapäivärahaan, palkansaajana kerryttämäsi 12 kuukauden työssäoloehdon tulisi löytyä kokonaisuudessaan 28 kuukauden sisältä työttömäksi jäätyäsi. Liittymisesi tulee tapahtua kuukauden sisällä edellisestä

kassasta eroamisesta. Lisäksi jäsenmaksujesi tulee olla maksettu siirtymähetkeen saakka.

Sinun ei yrittäjänä kannata jäädä palkansaajakassan jäseneksi, sillä se ei kerrytä sinulle yrittäjän päivärahoikeutta. Lisäksi jo ansaittu palkansaajan päivärahoikeutesi päättyy, kun yritystoimintasi on kestänyt 18 kuukautta.

Jos et ole ehtinyt liittyä heti yritystoimintasi alettua, liity nyt: näin työttömyysturvasi katkos jää mahdollisimman lyhyeksi. Oikeutesi palkkatuloon perustuvaan päivärahaan säilyy enintään 18 kuukautta yritystoiminnan aloittamisesta. Oikeutesi yrittäjätuloon perustuvaan päivärahaan puolestaan alkaa, kun olet toiminut yrittäjänä Yrittäjäkassan jäsenyysaikana vähintään 15 kuukautta.



Yritystoiminnan katsotaan yleensä alkaneen silloin, kun

1. yritys tai elinkeinonharjoittaja on aloittanut varsinaisen tuotannollisen tai taloudellisen toiminnan **tai**
2. yritys tai elinkeinonharjoittaja on merkitty verohallinnon arvonlisäverovelvollisten rekisteriin sekä ennakko-perintärekisteriin **tai**
3. kun yritys on merkitty verohallinnon työnantajarekisteriin

Kuinka paljon jäsenyys maksaa?

Yrittäjäkassan jäsenmaksu määräytyy kassaan valitun vakuutustason mukaan. Vuonna 2024 jäsenmaksu on alimmillaan 9,10 euroa kuukaudessa.

Yrittäjäkassan jäsenmaksun suuruus on 2,1 % vakuutuksen perusteena olevan vuosityötulon 9 600 euron ylittävästä osasta. Voit valita itsellesi enimmillään eläkevakuutuksesi (YEL, MYEL tai TyEL) vuosityötulotasoa vastaavan vakuutustason. Jos YEL-työtulos on esimerkiksi 20 000 euroa vuodessa, voit valita kassan vakuutustasoksi minkä tahansa euromäärän 14 803–20 000 väliltä.

Työttömyysvakuutus kannattaa ottaa heti samansuuruisena kuin YEL-, MYEL- tai TyEL-tulo on. Myöhemmin tehty yli 20 prosentin korotus vaikuttaa täydellä teholla vasta 15 kuukauden kuluttua korotuksesta.

Yrittäjä voi vähentää kassan vakuutusmaksut henkilökohtaisessa verotuksessaan. Jos YEL-työtulos laskee alle työttömyysturvan alarajan, voit hakea kassasta huojennettua jäsenmaksua (4 €/kk).



**VEROVÄHENNYSKELPOINEN
JÄSENMAKSU ALKAEN
9,10 €/KK.**

Yrittäjäpäiväraha

Yrittäjäkassan maksama yrittäjäpäiväraha koostuu perus- ja ansio-osasta. Perusosan suuruus vuonna 2024 on 37,21 euroa. Ansio-osan suuruus on 45 % päiväpalkan ja perusosan erotuksesta. Jos kuukausitulo on yli 3 534,95 euroa, ansio-osa on sen ylimenevältä osalta 20 %. Viereisessä taulukossa on esimerkkejä työtulosta, jäsenmaksusta ja päivärahasta.

Lakimuutos ansiosidonnaisen työttömyysturvan porrastuksesta astui voimaan 1.9.2024. Muutoksen myötä päiväraha laskee ensin 40 etuuspäivän jälkeen 20 % ja lopulta 170 päivän jälkeen 25 % alkuperäisestä tasostaan.

Esimerkkejä työtulosta, jäsenmaksusta ja päivärahasta vuonna 2024

TYÖTULO	JÄSENMAKSU €/kk	JÄSENMAKSU €/v	PÄIVÄRAHA €/arkipäivä	PÄIVÄRAHA €/kk	ANSIOPÄIVÄRAHA VS. PERUSPÄIVÄRAHA €/kk
14 803	9,10	109,26	46,28	995,02	195,00
17 000	12,95	155,40	50,11	1077,51	277,49
20 000	18,20	218,40	55,35	1190,00	389,98
25 000	26,95	323,40	64,07	1377,51	577,49
30 000	35,70	428,40	72,79	1565,01	764,99
35 000	44,45	533,40	81,51	1752,51	952,49
40 000	53,20	638,40	90,23	1940,01	1139,99
45 000	61,95	743,40	96,45	2073,75	1273,73
50 000	70,70	848,40	100,33	2157,08	1357,06
60 000	88,20	1058,40	108,08	2323,75	1523,73
70 000	105,70	1268,40	115,83	2490,41	1690,39
80 000	123,20	1478,40	123,59	2657,01	1857,06



Vuonna 2024 alin yrittäjän työssäoloehto kerryttävä työtulo on 14 803 €/v.

Jos lopetat yritystoiminnan ja jäät työttömäksi



*Enintään 400 päivää.

*Enintään 400 päivää.

Milloin yrittäjä voi saada päivärahaa?

Voiko yrittäjä olla työtön? Tähän on yksinkertainen vastaus: kyllä. Yrittäjänä sinulla on oikeus päivärahaan, kun olet täyttänyt yrittäjän työssäoloehdon ja lopettanut yritystoimintasi todisteellisesti.

Milloin yritystoimintasi katsotaan lopetetuksi?

Yritystoimintasi katsotaan lopetetuksi, kun olet myynyt yrityksesi, se on asetettu joko konkurssiin tai selvitystilaan, tai vaihtoehtoisesti olet avoimen tai kommandiittiyrhtiön yhtiömiesten kesken tehnyt sopimuksen yhtiösi purkamisesta. Pääsääntöisesti yritystoimintasi katsotaan lopetetuksi myös silloin, kun tuotannollinen ja taloudellinen toimintasi on päättynyt ja olet luopunut eläkevakuutuksestasi.

Tämän lisäksi sinun tulee jättää Verohallinnolle ilmoitus yritystoimintasi keskeytymisestä ja ilmoitukset yrityksesi poistamisesta ennako-, työnantaja- ja ALV-rekistereistä. Saat jättää yrityksesi Kaupparekisteriin.

Yrittäjänä et voi lomauttaa itseäsi töiden vähenemisen vuoksi. Maksamme päivärahaa kuitenkin ilman yritystoiminnan lopettamista, jos yrityksessä työskentelysi on päättynyt. Työskentelysi voidaan katsoa päättyneeksi, jos...

- työkykyysi on alentunut pysyvästi ja olennaisesti
- yritystoimintasi on luonnonolosuhteiden takia kausiluontoista
- olet palkansaajaan rinnastettava, harvalukuisille toimeksiantajille työskentelevä henkilö, eikä sinulla ole kiinteää osto- tai myyntipaikkaa tai vastaavaa toimipaikkaa toiminnan harjoittamista varten.

Toiminimiyrittäjän yritystoiminnan päättyminen

Jotta toiminimiyrittäjän, ammatinharjoittajan tai kevytyrittäjän yritystoiminta katsotaan päättyneeksi, tulee seuraavien ehtojen täytyä:

1. Tuotannollinen ja taloudellinen toimintasi on luotettavana pidettävän ilmoituksesi mukaan päättynyt, tai on muuten ilmeistä, että et enää jatka toimintaasi.
2. Olet luopunut mahdollisesta YEL- tai MYEL-vakuutuksestasi.

// Yrittäjänä sinulla on oikeus päivärahaan, kun olet täyttänyt yrittäjän työssäoloehdon ja lopettanut yritystoimintasi todisteellisesti.



Jos lopetat yritystoiminnan ja jätät työttömäksi:

- 1 Ilmoittaudu työttömäksi työnhakijaksi TE-toimistoon. TE-toimisto tutkii yritystoimintasi tai työllistymisesi päättymisen, ja antaa asiasta lausunnon kassalle.
- 2 Täytä päivärahahakemus takautuvasti Yrittäjäkassan eAsioinnissa aikaisintaan kahden, mutta mieluiten neljän viikon kuluttua työttömyyden alkamisesta.
- 3 Toimita hakemuksen liitteeksi tiedot eläkevakuutuksestasi sekä Myyntivoiton selvityslomake liitteeseen. Kassa pyytää tarvittaessa lisäselvityksiä.
- 4 Saatuasi päätöksen hae päivärahaa vähintään kuukauden tai neljän viikon jaksoissa. Pidä myös työnhakusi voimassa TE-toimistossa.

Päivärahan saamisen ehdot

- Jotta voit saada päivärahaa, ilmoittaudu työttömäksi työnhakijaksi TE-toimistoon. TE-toimisto tutkii yritystoimintasi tai työllistymisesi päättymisen.
- Päivärahan maksaminen edellyttää sekä myönteistä TE-toimiston lausuntoa että työssäoloehdon täyttymistä (kts seuraava kappale).
- Uutena yrittäjänä sinulla voi olla päivärahaoikeus jälkisuojan perusteella (kts s. 7).
- Myyntivoiton jaksottaminen voi siirtää päivärahasi maksamisen aloittamisajankohtaa.
- Voit saada ansiosidonnaista päivärahaa korkeintaan 65-vuotiaaksi saakka.

Yrittäjän työssäoloehto

Yrittäjän työssäoloehto täyttyy, mikäli olet ollut yrittäjänä ja Yrittäjäkassan jäsenenä vähintään 15 kuukauden ajan edellisten 48 kuukauden aikana. Myös eläkevakuutukseksi on täytynyt olla voimassa vähintään minimitasolla 14 803 euroa/vuosi. Huomaathan, että yrittäjän työssäoloehto ei kerry sairauspäivärahan tai raskaus-/erityisraskausrahan aikana.

Jos yrittäjä ei ole täyttänyt yrittäjän työssäoloehtoaa jäädessään työttömäksi ja yritystoiminta on kestänyt alle 18 kuukautta, kassa selvittää, onko yrittäjän oikeus palkkaperusteiseen päivärahaan (ns. jälkisuojaoikeus) vielä voimassa.

Miten yrittäjän ansiopäiväraha maksetaan?

Laskemme ansiopäivärahasi siitä eläkevakuutustasosta tai niiden tasojen keskiarvosta, millä olet vakuuttanut itsesi viimeisten 15 kuukauden aikana ennen yrittäjyyden lopettamista. Sinun on täytynyt kerryttää 15 kuukautta työssäoloehtoaa viimeisten 48 kuukauden aikana. Ansiosidonnainen päiväraha on veronalaista tuloa.

Ansioapäivärahaa määriteltäessä vertaamme kassan ja eläkeyhtiön vakuutustasojasi samalta ajalta. Määrittelemme päivärahasi alemman vakuutustason mukaan. Jos eläkevakuutusulosi ja/tai Yrittäjäkassaan ilmoittamat tulosi ovat vaihdelleet, maksamme päivärahan työttömyyttä edeltäneen 15 kuukauden työtulojen kuukausikeskiarvon perusteella. Päivärahasi saa olla enintään 90 % päivärahan perusteena olevasta työtulosta.

Ansioapäivärahan omavastuu-aika on seitsemän arkipäivää. Puolisosi tulot eivät vaikuta ansioapäivärahaasi.

Voimme työttömyysturvalain mukaan ottaa työtulossasi huomioon enintään 20 % korotuksen. Jos siis nostat kassan vakuutustasoasi enemmän kuin 20 %, sinun tulee ylläpitää korotettua tasoa vähintään 15 kuukautta, jotta myös 20 % ylittävä osuus otetaan ansiopäivärahasi perusteeksi.

Lakimuutos ansiosidonnaisen työttömyysturvan porrastuksesta astuu voimaan 1.9.2024. Muutoksen myötä päiväraha laskee ensin 40 etuuspäivän jälkeen 20 % ja lopulta 170 päivän jälkeen 25 % alkuperäisestä tasostaan.

Ansiopäivärahan kesto

Maksamme ansiopäivärahaa viideltä päivältä viikossa pääsääntöisesti enintään 400 työttömyyspäivän ajan. Jos sinulla on alle 3 vuoden työhistoria, päivärahan enimmäismaksuaikasi on 300 päivää. Jos olet täyttänyt työssäoloehdon täytettyäsi 58 vuotta ja työskennellyt vähintään viisi vuotta edellisen 20 vuoden aikana, ansiopäivärahasi kesto on 500 päivää.

Myyntivoiton jaksotus

Sinulla ei ole oikeutta ansiopäivärahaan ajalta, jolle yritystoimintasi lopettamiseen liittyvä yritysomaisuuden myyntivoitto jaksotetaan. Yrityksen käyttöomaisuudesta tai muista pitkäaikaisista sijoituksista saamaasi myyntivoittoa pidetään yrityksen lopettamiseen liittyvänä myös silloin, kun olet saanut sen kuuden kuukauden aikana ennen yrityksesi lopettamista.

Myyntivoittoa voi syntyä esimerkiksi osakkuuden, yhtiöosuuden, liiketoiminnan tai yritysomaisuuden myynnistä. Myös myymättä jääneestä tai omaan käyttöön otetusta yritysomaisuudesta voi syntyä myyntivoittoa.

Myyntivoittoa ei kuitenkaan jaksoteta, jos yritystoimintasi on kestänyt enintään 18 kuukautta tai jos yrityksesi viimeisen tilikauden taseen loppusumma vähennettynä yritystoiminnan veloilla on enintään 20 000 €. Taseen puuttuessa käytämme omaisuusluetteloa.

Myyntivoitto jaksotetaan ansiopäivärahan perusteena olevan työtulosi perusteella. Yritysomaisuutesi myyntivoitto jaksotetaan enintään 24 kuukauden ajalle. Jaksotus lykkää ansiopäivärahan enimmäiskauden alkamisajankohtaa.

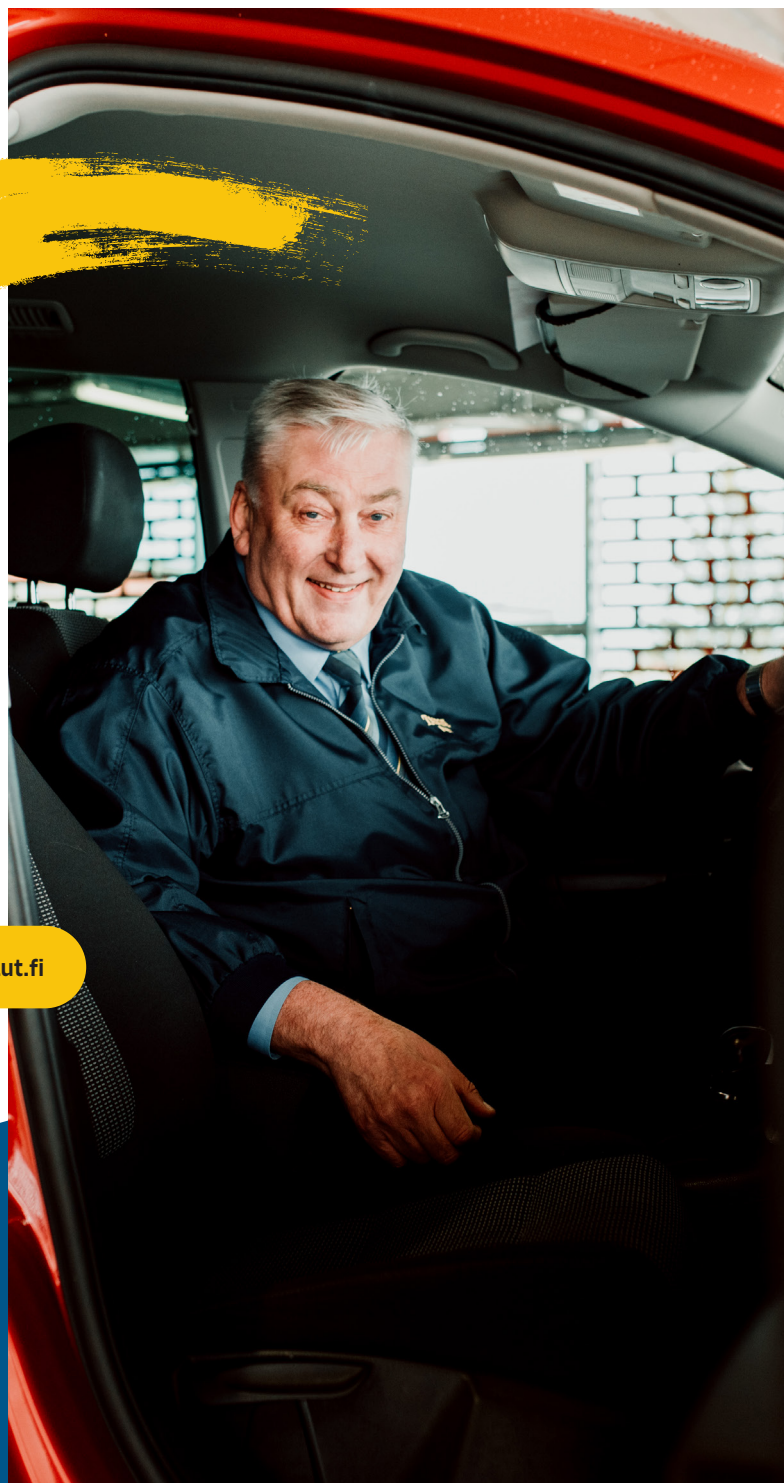
Sivutoiminen yritystoiminta työttömänä

Jos teet työttömänä osa-aikatöitä tai harjoitat sivutoimista yritystoimintaa, sinulla voi olla oikeus soviteltuun työttömyysetuuteen.

Voit saada soviteltavaa ansiosidonnaista päivärahaa, jos olet kassan jäsen ja täyttänyt työssäolo- ja vakuutus-ehdon. Lisäksi sinun tulee olla työttömänä työnhakijana, työkykyinen ja työmarkkinoiden käytettävissä. Saat aiheesta lisätietoja TE-toimistosta osoitteesta tyomarkkinatori.fi.

// Jos harjoitat sivutoimista yritystoimintaa työttömänä, sinulla voi olla oikeus soviteltuun työttömyysetuuteen.

Lisätietoja TE-toimistoista → te-palvelut.fi



Verovähennyskelpoinen
jäsenmaksomme on
alkaen 9,10 €/kk.
Samalla rahalla saat joko:



Popparit leffaan



Yhden keittolounaan

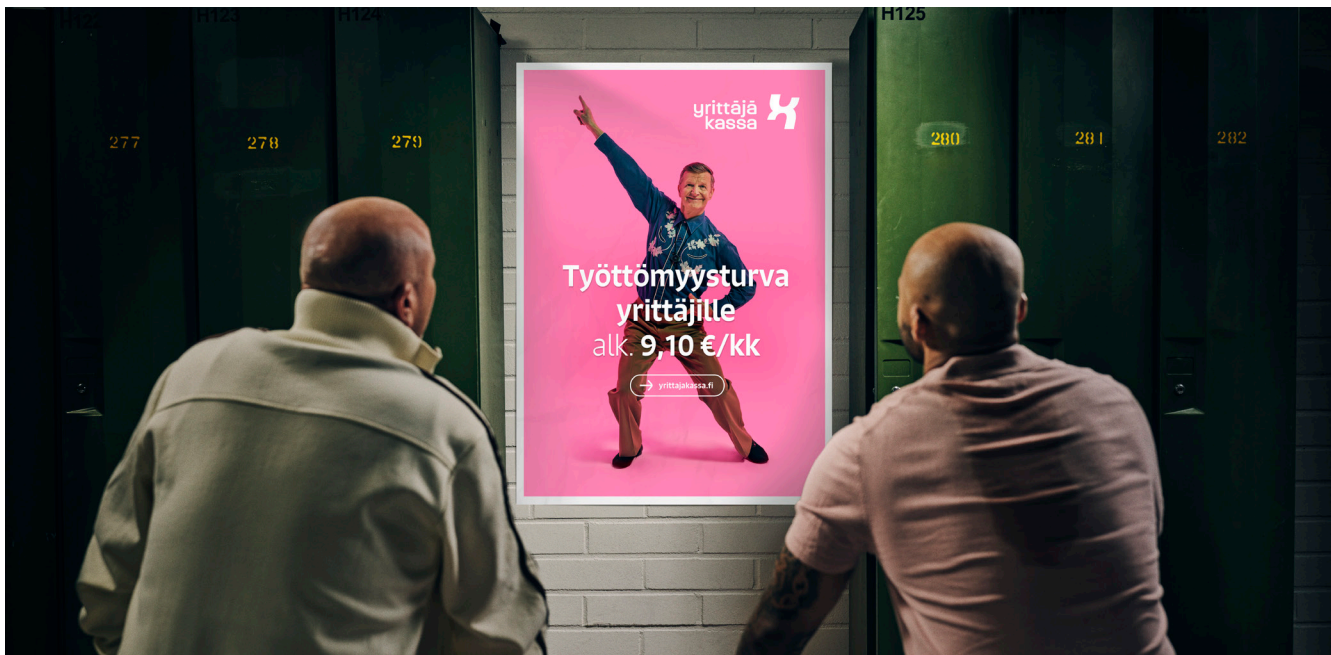


Kaksi erikoiskahvia



Ansiosidonnaisen
työttömyysturvan

Tiesitkö, että olet yrittäjänä oikeutettu ansiosidonnaiseen päivärahaan?



Miksi liittyä Yrittäjäkasaan?

Yrittäjäkassan jäsenenä voit saada ansiosidonnaista työttömyysturvaa. Ansiopäiväraha on minimitasollakin 195 € enemmän kuukaudessa kuin Kelan maksama työttömyyspäiväraha.

Mitä liittyminen vaatii?

Sinun tulee olla yrittäjä ja eläkevakuutuksesi vuosityötulon (YEL, MYEL tai TyEL) tulee olla vähintään 14 803 € vuonna 2024.

Milloin yrittäjä voi saada ansiopäivärahaa?

Saadaksesi päivärahaa sinun tulee olla ollut yrittäjänä ja Yrittäjäkassan jäsenenä vähintään 15 kuukauden ajan. Lisäksi yritystoimintasi tulee olla lopetettu tai työskentelysi yrityksessä päättynyt.

Liity ajoissa kassaan osoitteessa → yrittajakassa.fi



Lue tästä 6 teesiä
Yrittäjäkassan
jäsenyydestä

Yritä rohkeasti – me
turvaamme selustasi.



Yrittäjäkassan asiantuntijat
palvelevat sinua yrittäjän
työttömyysturvaan
liittyvissä asioissa.

Puhelin: 09 622 4830
ma-to klo 9–12 ja ti klo 13–15

Sähköposti: neuvonta@yrittajakassa.fi

Yrittäjän työttömyyskassa
Museokatu 8, PL 86, 00251 Helsinki



**yrittäjä
kassa**

Rohkeutta yrittää